

Управление товародвижением

RunStore, RunHead. Функциональное описание

Оглавление

| | |
|---|----|
| 1. Общие сведения | 2 |
| 1.1. Список используемых сокращений..... | 2 |
| 1.2. Терминология..... | 2 |
| 1.3. Общая идеология..... | 2 |
| 2. Работа с накладными..... | 6 |
| 2.1. Ручное создание накладной..... | 6 |
| 2.2. Проведение накладной..... | 7 |
| 2.3. Отмена проведения накладной..... | 7 |
| 2.4. Удаление накладной..... | 8 |
| 2.5. Импорт и экспорт накладных..... | 8 |
| 2.6. Работа с остатками..... | 8 |
| 2.7. Дополнительные возможности..... | 10 |
| Приложение «Типовой жизненный цикл накладной»..... | 12 |
| Приложение «Типы накладных»..... | 13 |
| Приложение «Типовые алгоритмы поиска цен и НДС»..... | 14 |
| Приложение «Связи расходных и приходных накладных»..... | 15 |
| Приложение «Типовые учетные схемы»..... | 17 |
| Приложение «Типовая схема пополнения товарных запасов»..... | 21 |
| Изменения, внесенные в документ..... | 22 |

1. Общие сведения

1.1. Список используемых сокращений

| | |
|--------|--|
| НДС | - налог на добавленную стоимость. Если в тексте явно не оговорено, ставка это или сумма налога, то имеется в виду ставка налога, в процентах |
| RR2010 | - комплекс автоматизации Run-Retail 2010 |
| ТСД | - терминал сбора данных |
| ЦО | - центральный офис |
| УО | - удаленный объект (склад или магазин) |
| ГТД | - грузовая таможенная декларация |

1.2. Терминология

Место хранения — неделимая часть УО, предназначенная для организации учета хранения товаров. В одном УО должно быть как минимум одно место хранения. Место хранения не может быть поделено на более маленькие части.

Накладная — документ, отражающий изменение остатков по товару в месте хранения

Проведение накладной — действие с накладной, указывающее RR2010 на тот факт, что то движение товаров, на основании которого накладная была создана — состоялось

Учетные данные — вся информация о наличии товаров, их приходов и расходов, занесенная в RR2010 в виде накладных

Фактические данные — фактическое количество товаров, а также первичная документация в бумажном виде, подтверждающая приходы и расходы товаров

Настройки товародвижения — правила манипуляций с накладными, задаваемые в ЦО (см. Функциональное описание «Управление мастер-данными»)

Код товара — уникальный код товара с RR2010, назначаемый системой каждому вновь введенному в ассортимент товару (см. Функциональное описание «Управление ассортиментом, ценообразованием, скидками»)

1.3. Общая идеология

Основная задача товародвижения RR2010 — это обеспечить документальное подтверждение перемещения товаров как внутри торговой сети, **так и по всем внешним движениям товаров**. Задача решается путем создания *приходных* и *расходных накладных*. При этом расхождения между учетными и фактическими данными в любой момент времени должны быть минимальны.

В рамках данной задачи программная реализация товародвижения обладает следующими характеристиками:

- *скорость* — все действия пользователей, направленные на манипуляции с накладными, должны выполняться максимально возможно быстро. Для этого реализовано множество механизмов, облегчающих пользователям создание накладных. Например, создание новой накладной на основе уже существующих накладных, автоматический подбор цен и НДС при добавлении товаров в накладную, выполнение типовых операций сразу со многими накладными

- *непротиворечивость* — каждый проведенный расход товара должен быть связан с каким-либо проведенным приходом товара (в RR2010 для этого используется механизм FIFO). Таким образом в программе строго запрещены расходы товара в количествах, превышающих его приходы.
- *качество* — все действия пользователей, направленные на манипуляции с накладными, должны максимально точно соответствовать фактической ситуации с товарами. Например, при создании приходной накладной на основе поставки от внешнего поставщика существует возможность добавление товаров с использованием ТСД. Другой пример — возможность частого проведения небольших локальных инвентаризаций
- *обратимость* — характеристика, тесно связанная с предыдущей характеристикой. Если в уже существующей накладной найдена ошибка, реализованы механизмы исправления ошибки с минимальными трудозатратами пользователя. Например, исправление приходной накладной после ее проведения
- *централизованное управление* — формирование правил работы с товарами в ЦО, пользователь в УО при этом не может создавать накладные вне этих правил. Например, есть возможность включить контроль за ценами, по которым сторонний поставщик поставляет товары. Такой контроль настраивается в ЦО (см. Функциональное описание «Управление спецификациями контрагентов»), а в УО невозможно при создании накладной от поставщика указать цену, отличающуюся от цены спецификации поставщика.

Каждый УО и ЦО имеет у себя собственный набор накладных, периодически происходит обмен накладными между УО и ЦО.

Любая накладная обладает набором следующих характеристик:

- *Договор* — договор между двумя субъектами хозяйственной деятельности, в рамках которого произошло движение товара, указанного в накладной. Например, если создается приходная накладная от стороннего поставщика, в накладной будет зафиксирован договор, в котором поставщиком является данный сторонний поставщик, а покупателем — одно из обслуживаемых RR2010 юридическое лицо
- *УО и его место хранения*, где произошло движение товара. Например, существует УО «Магазин №1» со следующей внутренней структурой:
 - Место хранения «Зона приема товара»
 - Место хранения «Торговый зал»
 В таком случае типовое движение товара от стороннего поставщика в торговый зал может быть следующим:
 - Приходная накладная от стороннего поставщика в магазин №1 в место хранения «Зона приема товара»
 - Расходная накладная из места хранения «Зона приема товара»
 - Приходная накладная в месте хранения «Торговый зал»
- *Тип документа* — тип движения товара, их например «приход от стороннего поставщика», «возврат стороннему поставщику», «реализация товара» (подробно список типов накладных см. в приложении «Типы накладных»
- *Номер накладной* — номер документа согласно соответствующего бумажного документа
- *Дата накладной* — дата документа согласно соответствующего бумажного документа
- *Дата проведения накладной* — дата, в которую произошли изменения товарных запасов на основании данной накладной. Может не совпадать с датой документа. Если накладная не проведена (т.е. дата проведения пуста), то с точки зрения товародвижения данной накладной не существует, в частности такая накладная не изменяет товарные остатки
- *Номер счет-фактуры, дата счет-фактуры* — предназначены для печати соответствующего

первичного документа, а также для контроля получения соответствующего первичного документа от сторонних поставщиков

- Дополнительная информация — свободный текст, являющийся пользовательским примечанием к накладной
- Дата создания документа — дата и время, в которое документ был первый раз сохранен в RR2010
- Пользователь — пользователь, создавший документ
- Дата последнего изменения документа — дата и время, в которое документ был последний раз изменен в RR2010. Если после первого сохранения документ больше не менялся, эта дата равна дате создания документа
- Последний пользователь — последний пользователь, менявший документ

Товарная часть накладной содержит в себе:

- Код — код товара
- Количество — количество товара в накладной
- НДС — ставка НДС
- Цена за единицу — цена с НДС за единицу товара
- Порядок сортировки — порядок ввода пользователем товаром, именно в таком порядке товарная часть накладной будет сортироваться при последующем открытии накладной.

Обратите внимание, что в накладной не фиксируются качественные характеристики товара (наименование, единица измерения и т.д.). Это означает, что, например, при заведении товара с кодом 100 «Горошек ст/б 100 гр», в накладной фиксируется только код 100, если после этого в ЦО товар с кодом 100 поменяют на «Хлеб ржаной», во всех накладных где есть товар с кодом 100 пользователю будет отображаться «Хлеб ржаной». Также в товарной части накладной не фиксируются такие значения как «Сумма с НДС», «Сумма НДС», «Сумма без НДС» - эти значения являются расчетными на основании полей «Количество», «Цена за единицу» и «НДС».

Дополнительно в товарной части для каждого товара накладной можно указать следующие характеристики партии:

- номер ГТД
- список сертификатов ГТД
- акцизные марки ГТД
- Номер алкогольной партии
- Дата розлива алкоголя

Также к накладной можно указать дополнительные расходы:

- Сумма — сумма дополнительного расхода, включая НДС
- Дополнительная информация — свободный текст, являющийся пользовательским примечанием к дополнительному расходу
- Тип — тип расхода (транспортные расходы, дополнительные расходы)
- НДС — ставка НДС

Все УО делятся на два типа: «магазин» и «склад». С точки зрения RR2010 различия между этими типами УО минимальны, функционал RR2010 для склада и магазина одинаков, данное разделение сделано лишь для удобства в некоторых частных моментах, например некоторые аналитические отчеты можно формировать не только в разделе конкретных подразделений, но и в следующих разрезах: «Все магазины», «Все склады».

Существует три механизма создания накладных:

- Ручное создание накладной пользователем — примером является создание расходной накладной по списанию в брак, когда пользователь создает накладную с нуля и наполняет ее товарными позициями. Сюда же следует отнести создание новой накладной на основе уже существующей накладной.
- Создание накладной пользователем с использованием различных мастеров — примером является создание пользователем пары накладных «расход-приход» из производства (см. [Функциональное описание «Управление производством»](#)), в результате с остатков списываются ингредиенты, на остатки ставится готовая продукция.
- Прием накладной из внешних источников — примером является прием в УО из ЦО планируемой приходной накладной от поставщика (см. [Функциональное описание «Управление заказами»](#)).

Вне зависимости от того, каким образом создается накладная, при ее сохранении запускается механизм «Подбор цен и НДС» (если он включен для данного типа документов в настройках товародвижения). Этот механизм запускается только для:

- нулевых и пустых цен
- пустых ставок НДС

Для каждого типа документов можно настроить множество алгоритмов подбора цен и НДС, при этом эти алгоритмы в каждом типе накладных ранжированы по важности. Например, для типа накладной «возврат поставщику» можно настроить следующие подборы цен («последний приход от поставщика», «последний возврат поставщику»). В таком случае при сохранении такой накладной по тем товарам, по которым пользователь не указал, например, цену, цена на товар ищется вначале по алгоритму «последний приход от поставщика», потом для тех товаров, по которым цена осталась пустой, ищется цена по алгоритму «последний возврат поставщику». Список типов подборов цен и НДС см. в Приложении «Типовые алгоритмы поиска цен и НДС».

Автоматизация товародвижения RR2010 допускает использование более одного собственного юридического лица с достаточно сложным взаимодействием между ними. Варианты взаимодействия называются *учетные схемы*, с их примерами можно ознакомиться в приложении «Типовые учетные схемы». Обратите внимание: в данном приложении названия подразделений («Магазин №1, Склад №1») не означают тот факт, что использование какой-либо учетной схемы реализовано, например, только в магазинах; такие названия приведены лишь для облегчения понимания примеров.

2. Работа с накладными

2.1. Ручное создание накладной

При ручном создании накладной пользователь вначале должен заполнить заголовок, состоящий из полей:

- Тип документа — первое и наиболее важное поле в заголовке, обязательное к заполнению. Списки значений во всех остальных полях заголовка зависят от выбранного типа документа. Если после заполнения заголовка пользователь изменит тип документа, все остальные поля изменятся до состояния «Значение по умолчанию»
- Подтип документа — как правило необязательное поле (хотя настройками товародвижения можно сделать его обязательным), более предметно описывающее суть накладной. Например, для списания товара в брак можно завести следующие подтипы «Просроченные товары», «Дегустация», «Бой». Эти подтипы не являются значимыми для RR2010, в них не связана никакая программная логика, эти подтипы необходимы лишь для ручного анализа товародвижения
- Юридическое лицо поставщика — обязательное для заполнения поле
- Подразделение поставщика — всегда обязательно для заполнения при создании расходной накладной, при создании приходной накладной заполнение поля регулируется настройками товародвижения
- Место хранения поставщика — всегда обязательно для заполнения при создании расходной накладной, при создании приходной накладной заполнение поля регулируется настройками товародвижения. Можно выбирать только после заполнения поля «Подразделение поставщика»
- Юридическое лицо получателя — обязательное для заполнения поле
- Подразделение получателя — всегда обязательно для заполнения при создании приходной накладной, при создании расходной накладной заполнение поля регулируется настройками товародвижения
- Место хранения получателя — всегда обязательно для заполнения при создании приходной накладной, при создании расходной накладной заполнение поля регулируется настройками товародвижения. Можно выбирать только после заполнения поля «Подразделение получателя»
- Договор — договор между двумя юридическими лицами — поставщиком и получателем. Можно выбирать только после заполнения полей «Юридическое лицо поставщика» и «Юридическое лицо получателя». Если между поставщиком и получателем существует только один договор (что бывает чаще всего), то он выбирается автоматически

Если накладная отображает изменение товарных остатков внутри одного юридического лица (например, внутреннее перемещение со склада в магазин, или внутреннее перемещение в пределах одного УО между местами хранения), то в полях «Юридическое лицо поставщика» и «Юридическое лицо получателя» указывается одно и то же юридическое лицо. Для возможности формирования таких накладных в офисе необходимо завести для такого юридического лица служебный договор «сам-с-собой».

После создания заголовка, пользователь переходит к заполнению остальных данных накладной, в частности к заполнению товарной части. Добавление товаров реализовано несколькими

способами:

- Указание кода товара. Это самый быстрый способ добавления товаров с точки зрения временных затрат пользователя. Отрицательными сторонами способа является необходимость пользователю помнить коды товаров, а также потенциально большое количество ошибок при добавлении товаров (здесь и далее в описании способов добавления товара под ошибками подразумевается добавление в накладную неправильного товара)
- Указание штрих-кода товара с помощью сканера штрих-кодов. Способ более длительный, чем предыдущий, но и более качественный с точки зрения количества ошибок
- Поиск товара по его реквизитам (по наименованию, производителю и т.д.) в справочнике товаров и добавление найденного товара из справочника. Качество способа зависит от качества ведения в ЦО ассортимента. Например, если один товар будет называться «Кофе Нестле 3в1», а другой «Nestle ж/б 500 гр.», то пользователю достаточно трудно будет найти эти товары в справочнике товаров. Как правило, качество этого способа, а также скорость добавления товаров, самые невысокие из всех описанных.

Механика указания цен и НДС в накладной сильно зависит от настроек товародвижения создаваемого типа документа. Если отключен подбор цен для типа документа, то пользователь указывает сам цены и НДС, если подбор цен включен, то RR2010 сама предложит цены и НДС, при этом, опять таки исходя из настроек товародвижения, можно либо разрешить пользователю правку цен, либо запретить. Не стоит злоупотреблять запретом для пользователя на изменение цен, т.к. если механизм подбора цен не найдет цену, то у пользователя не будет никакой возможности ее указать.

После завершения наполнения накладной пользователь должен ее сохранить.

В рамках сохранения накладной вначале запускается механизм *валидации сохранения накладной* — проверка накладной на ее корректность. Все проверки можно разделить на два класса — безусловные и условные. Безусловные проверки работают всегда вне зависимости от любых настроек товародвижения. Например, если при создании расходной накладной не указать подразделение-отправитель, то накладная не будет сохранена, пользователь получит следующее сообщение: «Не выбрано подразделение-отправитель». Условные проверки зависят от настроек товародвижения, примером такой проверки является требование указания в накладной ее подтипа.

2.2. Проведение накладной

Следующим шагом после сохранения накладной является ее проведение.

В рамках проведения вначале запускается механизм *валидации проведения накладной*. В общем случае данная валидация более требовательная к качеству накладной, нежели валидация сохранения накладной. Например, если не указать номер накладной, пользователь сможет такую накладную сохранить, но не сможет провести. Все проверки, так же как и проверки валидации сохранения накладной, делятся на условные и безусловные.

Если проводится приходная накладная, то проведение на данном этапе заканчивается.

Если проводится расходная накладная, то запускается механизм поиска товаров в проведенных приходных накладных, к которым будут привязаны товары проводимой расходной накладной (подробности см. в Приложении «Связи расходных и приходных накладных»). Если поиск хотя бы по одному товару не нашел достаточного количества в приходных накладных, такая расходная накладная не проводится, пользователю выдается список таких товаров.

2.3. Отмена проведения накладной

Операция, обратная операции проведения накладной. Обычно, выполняется для исправления накладных. Например, если была создана и проведена накладная с ошибочным указанием

юридического лица или подразделения, то ошибку не исправить, не отменив проведение.

Так же, как и в механизмах сохранения и проведения накладной, предварительно запускается *валидация отмены проведения*.

Если отменяется проведение расходной накладной, то удаляются все связи товаров данной накладной с товарами приходных накладных.

Если отменяется проведение приходной накладной, то отдельно проверяется, не существует ли расходных накладных, товарные части которых привязаны к данной накладной, если хотя бы одна такая связь есть, отмена проведения не производится.

2.4. Удаление накладной

Удалять можно только не проведенные накладные. Предварительно запускается *валидация удаления*, далее накладная удаляется без возможности ее восстановления.

2.5. Импорт и экспорт накладных

Существует два механизма передачи накладных из УО в ЦО: отправка отдельной накладной и отправка накладных в составе *Дневного отчета*. Дневной отчет — это набор документов за один определенный день, передаваемый из УО в ЦО, такой набор документов может в себе содержать:

- Проведенные приходные и расходные накладные
- Кассовые операции
- Чеки

Удобнее использовать экспорт накладных с использованием дневного отчета. В этом случае пользователи в течении дня создают и проводят необходимые накладные, а вечером отсылают их единым пакетом. Но иногда бывает необходимо в ЦО иметь максимально возможно актуальный набор накладных. Например, от актуальности данных по накладным зависит качество заказа на поставку товара от сторонних поставщиков на склад (см. [Функциональное описание «Управление заказами»](#)). В таком случае УО может отправлять каждую накладную в ЦО сразу после ее проведения. Пользователь может сформировать и отправить дневной отчет за одну и ту же дату более одного раза, также пользователь может отправить в ЦО одну и ту же накладную более одного раза.

В ЦО прием дневного отчета может происходить как в автоматическом, так и в ручном режиме. Режим приема, а также необходимость запускать проведение накладных после их приема, задается в настройках товародвижения. Помимо этого, в настройках товародвижения указывается реакция RR2010 на повторный прием дневного отчета Прием накладных в ЦО всегда происходит в автоматическом режиме, накладные при этом не проводятся. Если из УО одна и та же накладная была отправлена два раза, она также два раза будет принята в ЦО.

Также УО может отправлять накладную в другое УО. Такой обмен накладными удобен при перемещениях товара из одного УО в другое УО. Например, на складе есть расходная накладная «товар со склада в магазин», если эту накладную отправить в магазин, при пересылке документ трансформируется из расходной накладной в приходную, и в магазине примется приходная накладная. Такая пересылка документа не фиксируется в накладных ЦО, поэтому обе эти накладные необходимо будет отправить в ЦО одним из двух методов, описанных выше.

См. приложение «Типовой жизненный цикл накладной» для ситуации, когда пользователь в УО вручную создает накладную и отправляет ее в ЦО в составе дневного отчета.

2.6. Работа с остатками

В RR2010 существует несколько видов товарных остатков:

- Свободные остатки

- Сохраненные остатки
- Отправленные остатки
- Принятые остатки

Все остатки формируются в разрезе мест хранения подразделений, все остатки учитывают только проведенные приходные и расходные накладные.

Рассмотрим подробнее каждый вид остатков.

Свободные остатки. Фактически, эти остатки необходимы лишь для оценки пользователем количества товаров на текущий момент. При этом следует учитывать, что если создать и провести накладную будущим периодом, такая накладная также будет учтена в остатках. Хотя у пользователя и существует возможность запустить пересчет данных остатков, это делать необязательно, т.к. они автоматически пересчитываются при каждом проведении и отмене проведения накладной. По каждому месту хранения существуют только одни свободные остатки.

Сохраненные остатки — это документ, который формируется пользователем на определенную дату. Уже сформированные остатки можно удалять. В них фиксируются остатки по товарам на основании накладных, дата проведения которых меньше или равна дате расчета остатков. По каждому месту хранения допускается формирование и сохранения множества остатков, но в пределах одного места хранения не может существовать два остатка с одинаковой датой. Наличие таких остатков не позволяет пользователю проводить накладные с датой проведения, равной или меньшей даты сохраненных остатков. Также нельзя отменить проведение накладной, дата проведения которой равна или меньше даты сохраненных остатков. Если уже есть сохраненные остатки, например, на дату 01.01.2011, и при этом пользователь формирует остатки на 01.04.2011, алгоритм расчета будет учитывать остатки от 01.01.2011, а также проведенные накладные, дата проведения которых попадает в период с 02.01.2011 и 01.04.2011. Существует множество механизмов и отчетов, которым важны остатки на определенную дату. Для их более быстрой работы рекомендуется формировать данные остатки не реже раза в месяц, таким образом уменьшая количество накладных, необходимых для определения остатков на дату.

Отправленные остатки и принятые остатки — документы, которые являются составными частями механизма *синхронизации остатков*. С течением времени состав накладных в ЦО и УО могут начать различаться. Например, пользователь мог отправить из УО в ЦО накладную, а потом изменить в УО ее товарную часть. Или пользователь мог ошибочно дважды отправить из УО в ЦО одну и ту же накладную, и в ЦО ошибочно провести обе принятые накладные. Таким образом, возникает необходимость периодического сравнения накладных УО и ЦО — эта задача и решается с помощью синхронизации остатков. Общая идея следующая — периодически УО отправляет в ЦО остатки на определенную дату, эти остатки принимаются в ЦО и сравниваются со своими остатками на эту же дату. Если расхождений нет, считается что набор накладных с датой проведения по дату синхронизации остатков включительно, совпадает в УО и ЦО. Если расхождения есть, то для их устранения есть два пути:

- По каждому товару, остатки которого расходятся, сверить наличие и количество в накладных в УО и в ЦО. После того, как расхождения найдены — устранить их или в УО или в ЦО (в зависимости от того, где найдена ошибка) путем исправления накладных.
- Если ошибка найдена на принимающей стороне, то на принимающей стороне на основе списка расхождений сформировать накладные по синхронизации остатков (фактически это инвентаризация, выделенная в отдельный тип накладных для удобства пользования), т.е. на принимающей стороне подогнать остатки под остатки отправляющей стороны.

Пересылка остатков возможна не только из УО в ЦО, но и в обратную сторону — из ЦО в УО.

Удалять отправленные и принятые остатки нельзя, сами по себе их наличие не ограничивают какие-либо операции с накладными, например их проведение. Пользователь может отправлять по одному месту хранения за одну дату несколько копий остатков, каждой из которых будет присвоен свой номер.

Пример: пользователь в УО сформировал и отправил остатки в ЦО на 15.03.2011, этим остаткам RR2010 присвоила номер 1. Потом пользователь вспомнил что не провел накладную от 12.03.2011, пользователь ее провел и заново отправил в ЦО остатки на 15.03.2011, этим остаткам RR2010 присвоила номер 2. ЦО примет обе копии остатков, пользователь в ЦО видит какие остатки были сформированы более позднее и может сделать вывод, что, очевидно, надо свои остатки сравнивать именно с ними. Если у пользователя ЦО остались сомнения, он может позвонить в УО и уточнить, какие именно остатки - №1 или №2 — ему стоит брать для сравнения.

2.7. Дополнительные возможности

Создание новой накладной на основе уже существующих накладных.

Пользователь на основе одной или нескольких существующих накладных может создать одну новую накладную, при этом неважно, проведены или нет накладные-источники данных. Никаких связей между вновь созданной накладной и исходными накладными не создается, задача данного механизма — облегчить наполнение товарной части. В создаваемую накладную переносятся все товары, их количества, цены и НДС из накладных-источников. Если в накладных-источниках есть одинаковый товар с разными ценами и/или НДС, то в новой накладной такой товар будет фигурировать более одного раза с разными ценами и/или НДС. Примеры задач, решение которых может облегчить данный механизм:

- Существует приходная накладная от поставщика, значительную часть которой необходимо ему вернуть. Задача: на основе приходной накладной от поставщика создать расходную накладную для возврата поставщику.
- Склад№1 поставляет товары во множество магазинов. Часть товаров магазины возвращают обратно на склад как бракованные. Такие возвраты на складе фигурируют как приходные накладные. Задача: в конце дня переместить все товары из таких накладных на склад №2(брак), т.е. создать одну расходную накладную.

Мастер закрытия пересортицы.

При проведении расходной накладной может возникнуть ситуация, когда такой накладной для проведения не хватит свободных товаров из приходных накладных (см. Приложение «Связи расходных и приходных накладных»). Наилучшим действием пользователя при возникновении такой ситуации является проведение расследования по таким проблемным товарам и исправление ошибок. Если качественное исправление ошибок по каким-то причинам невозможно, можно воспользоваться *Мастером закрытия пересортицы*. Возможность его запуска регулируется в настройках товародвижения, его возможности:

- замена проблемного товара на другой похожий товар
- замена проблемного товара на товар с кодом 1 *Пересортица*
- создание приходной накладной по инвентаризации в необходимом для проведения расходной накладной количестве

Как правило, такой мастер закрытия используется при отгрузке расходной накладной «Реализация товара через кассу в магазине».

Планирование товарных запасов.

Одной из задач RR2010 является планирование товарных запасов на основе текущих остатков и динамики их изменения. Для складов данная работа осуществляется в офисе (см. [Функциональное описание «Управление заказами»](#)). Эту же задачу для магазинов также может осуществлять офис, но чаще всего магазину в пополнении собственных запасов предоставляется определенная степень свободы. Для этого в магазине предназначен механизм *Автозаявка*. С точки зрения автозаявки весь товар разделен на две категории (в соответствии с признаком товара в Ассортименте «Заказ со склада»=<Да/Нет>):

- товар, поставляемый с собственных складов
- товар, поставляемый от сторонних поставщиков

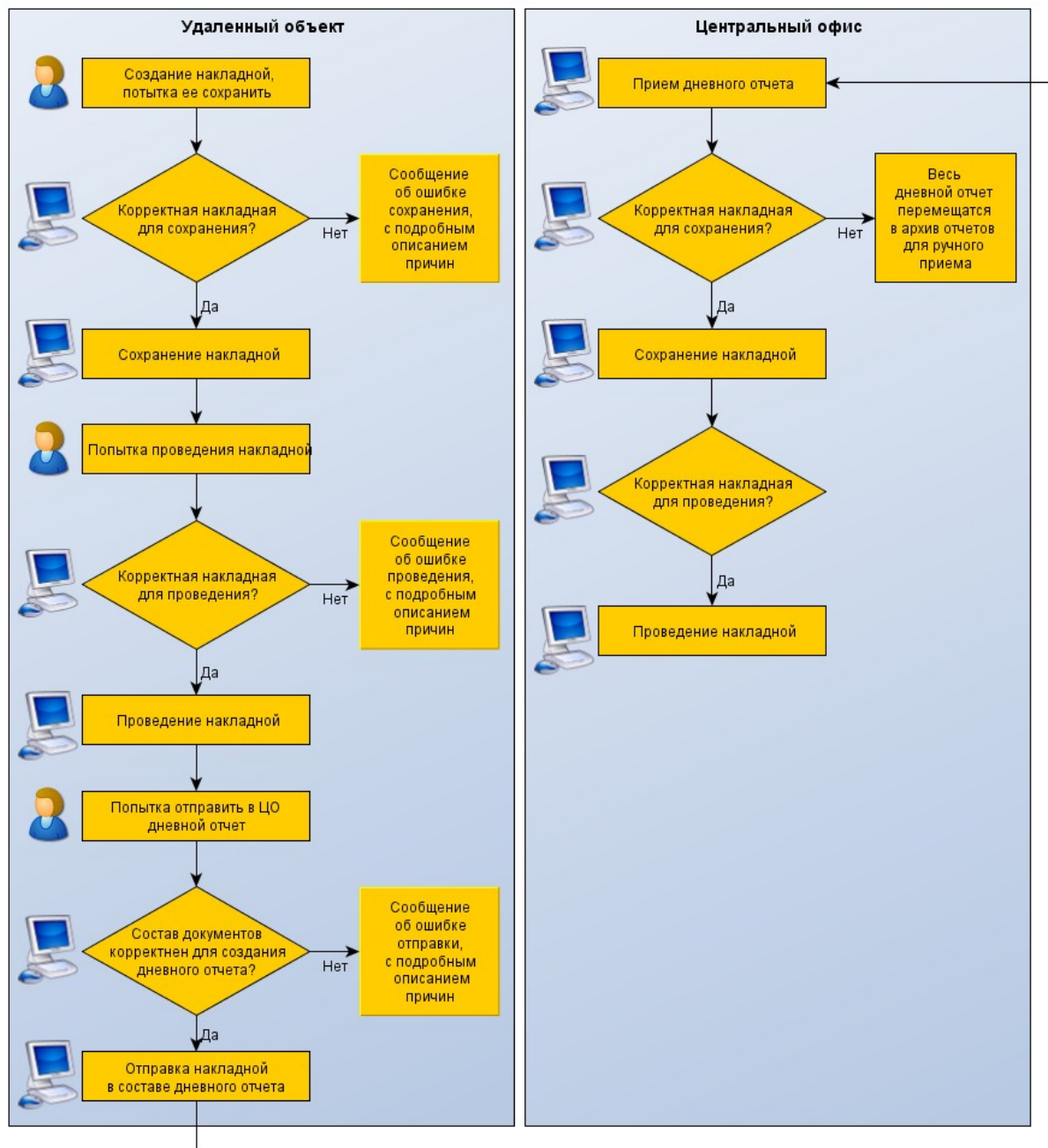
Под термином *собственные склады* следует понимать не только склады, принадлежащие тому же юридическому лицу, что и магазин, а вообще все склады, обслуживаемые RR2010. При этом собственных складов может быть много и магазин не знает, на каком именно складе расположен определенный товар, также магазин не знает остатков по складам. Т.е. с точки зрения магазина все склады — это единая сущность с неисчерпаемым запасом товаров. Заказ таких товаров магазин формирует в Автозаявке и отправляет его в ЦО, где все подобные заказы обрабатываются и, при необходимости, корректируются, после чего пересылаются на склады в виде расходных накладных на перемещение товара в магазин. Склад также может внести свои коррективы в данные расходные накладные.

Для заказа товара определенному стороннему поставщику, товар (помимо вышеописанного признака в Ассортименте) должен находиться еще и в спецификации поставщика, актуальной на день формирования заказа. Если у поставщика указан email, такой заказ можно отправить по электронной почте, иначе считается что пользователь магазина по телефону уведомил поставщика о заказе.

Автозаявка формируется на определенную дату для склада и всех сторонних поставщиков в соответствии с *графиком поставок*. График поставок — это расписание на неделю без указания конкретных дат.

См. подробности в приложении «Типовая схема пополнения товарных запасов»

Приложение «Типовой жизненный цикл накладной»



Приложение «Типы накладных»

| Вид | Описание |
|--------|---|
| Приход | Прямая поставка на склад или в магазин от стороннего поставщика |
| Приход | Прямая поставка (бонус) на склад или в магазин от стороннего поставщика |
| Приход | Прямая поставка (коносамент) на склад или в магазин от стороннего поставщика |
| Приход | Приход по внутреннему перемещению из другого подразделения на склад или в магазин |
| Приход | Инвентаризация (излишки) товара на складе или в магазине |
| Приход | Прием возврата от покупателя в магазине |
| Приход | Получение готовой продукции в результате разруба в магазине |
| Приход | Прием возврата от поставщика |
| Приход | Производство: получение ингредиентов в магазине и на складе |
| Приход | Производство: получение готовой продукции в магазине и на складе |
| Приход | Места хранения: внутренняя приходная накладная |
| Приход | Синхронизация (недостача) товара на складе или в магазине |
| Расход | Возврат товара стороннему поставщику в магазине или на складе |
| Расход | Реализация товара через кассу в магазине |
| Расход | Реализация товара с оплатой по безналичному расчету через расчетный счет на складе или в магазине |
| Расход | Расход по внутреннему перемещению из другого подразделения на складе или в магазине |
| Расход | Инвентаризация (недостача) товара на складе или в магазине |
| Расход | Списание товаров по результатам разруба в магазине |
| Расход | Списание товаров в брак в магазине и на складе |
| Расход | Производство: списание товаров в магазине и на складе |
| Расход | Производство: списание ингредиентов в магазине и на складе |
| Расход | Места хранения: внутренняя расходная накладная |
| Расход | Синхронизация (излишки) товара на складе или в магазине |

Приложение «Типовые алгоритмы поиска цен и НДС»

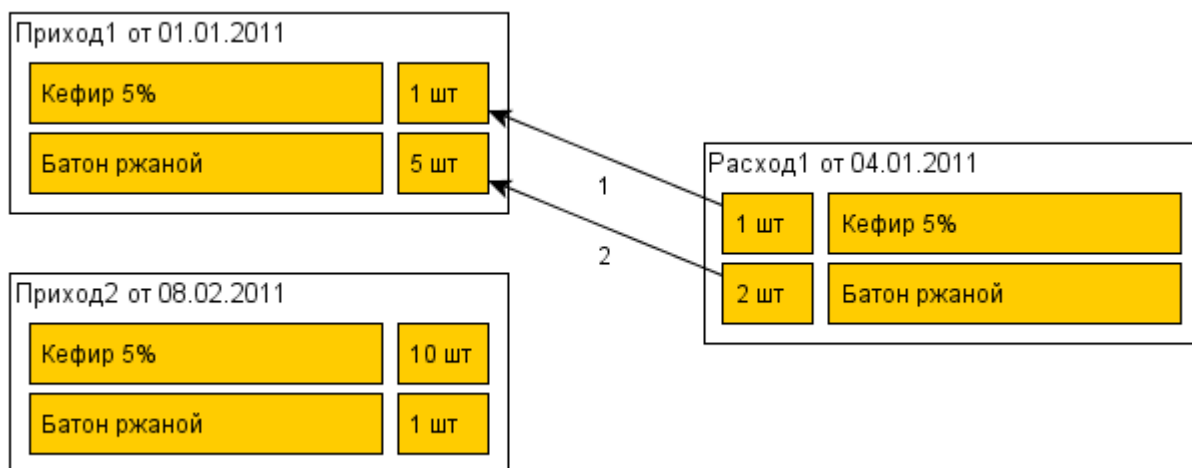
- ✓ Последняя цена прихода от конкретного поставщика
 - Поиск цены в последней проведенной приходной накладной (где есть искомый товар) указанного поставщика следующих типов
 - Прямая поставка на склад или в магазин от стороннего поставщика
 - Прямая поставка (коносамент) на склад или в магазин от стороннего поставщика
 - Поиск НДС в той же накладной, где и поиск цены
- ✓ Последний возврат конкретному поставщику
 - Поиск цены в последней проведенной приходной накладной (где есть искомый товар) указанного поставщика следующих типов
 - Возврат товара стороннему поставщику в магазине или на складе
 - Поиск НДС в той же накладной, где и поиск цены
- ✓ Последняя цена любого прихода любого поставщика
 - Поиск цены в последней проведенной приходной накладной (где есть искомый товар)
 - Поиск НДС в той же накладной, где и поиск цены
- ✓ Последняя цена любого расхода любого поставщика
 - Поиск цены в последней проведенной расходной накладной (где есть искомый товар)
 - Поиск НДС в той же накладной, где и поиск цены
- ✓ Средневзвешенная цена по всем приходам и поставщикам
 - Средневзвешенная цена по всем проведенным приходным накладным (где есть искомый товар) за последние 999 дней
 - Поиск НДС в номенклатуре товаров
- ✓ Средневзвешенная цена по всем расходам и поставщикам
 - Средневзвешенная цена по всем проведенным расходным накладным (где есть искомый товар) за последние 999 дней
 - Поиск НДС в номенклатуре товаров
- ✓ Максимальная цена прайса конкретного поставщика на дату
 - Поиск максимальной цены в открытой спецификации поставщика
 - Поиск НДС в той же спецификации, где и поиск цены
- ✓ Цена из прайс-листа на дату
 - Поиск цены в прайс-листе отпускных цен
 - Поиск НДС в номенклатуре товаров
- ✓ Рекомендованная цена из номенклатуры
 - Поиск цены в номенклатуре товаров
 - Поиск НДС в номенклатуре товаров
- ✓ Последняя цена прихода по внутреннему перемещению
 - Поиск цены в последней проведенной приходной накладной (где есть искомый товар) указанного поставщика следующих типов
 - Приход по внутреннему перемещению из другого подразделения на склад или в магазин
 - Поиск НДС в той же накладной, где и поиск цены

Приложение «Связи расходных и приходных накладных»

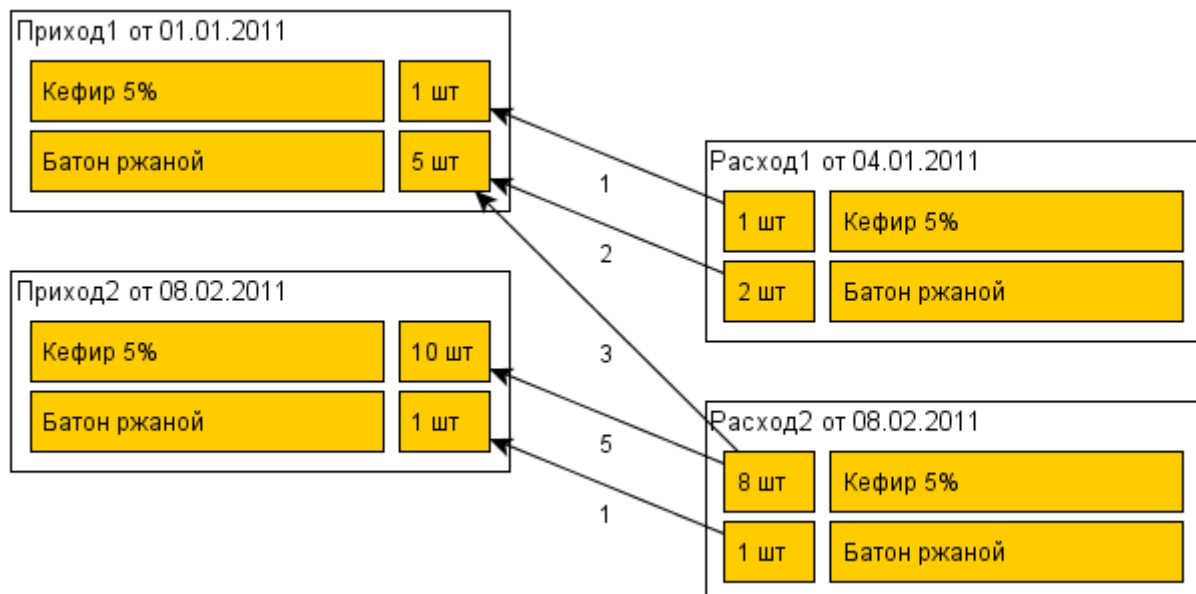
- Допустим есть 3 непроведенных приходных накладных:



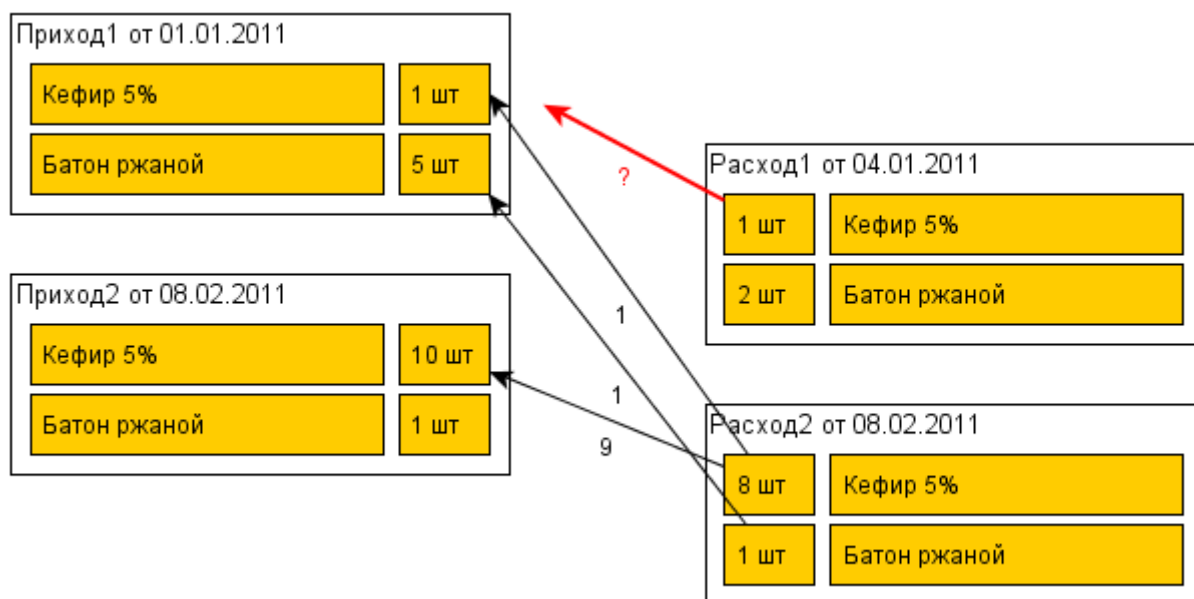
- Пользователь их проводит (в любой последовательности, т.к. при проведении приходных накладных последовательность не важна), затем создает и проводит одну расходную накладную:



- на схеме стрелками указаны FIFO привязки товаров из расходной накладной к приходной накладной
- затем пользователь создает и проводит вторую расходную накладную:



- теперь что будет, если пользователь отменит проведение двух расходных накладных, затем проведет вторую расходную накладную, и только потом попытается провести первую расходную накладную:

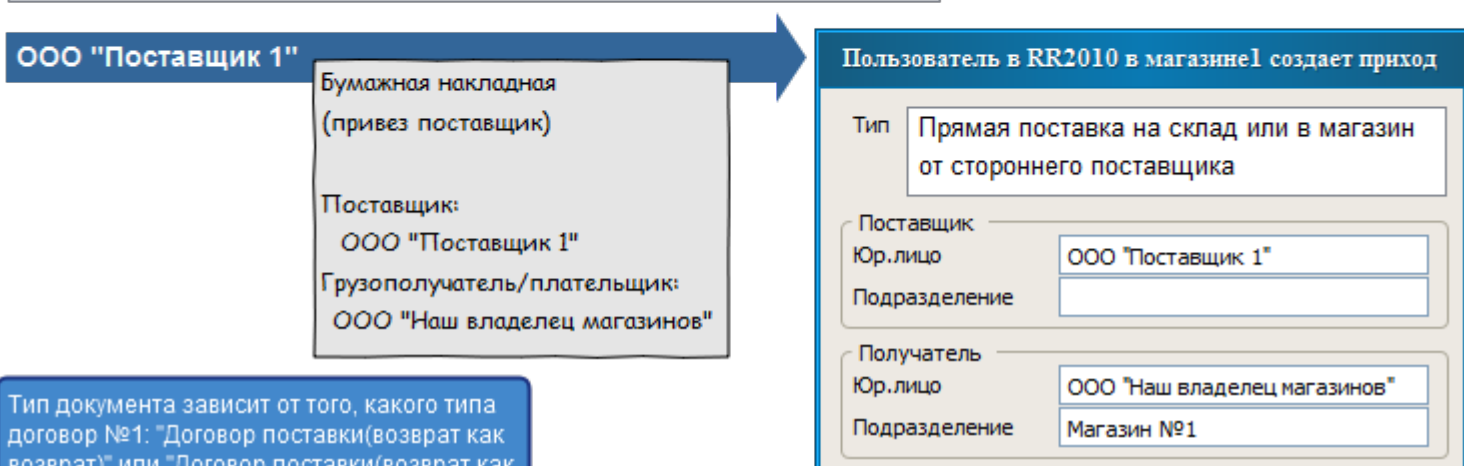


- Расход1 не проведется, т.к. RR2010 не нашла в приходных накладных достаточного количество товара «Кефир 5%», не выбранного другими расходными накладными. Обратите внимание, что Расход1 не ищет товары в Приходе2, т.к. Приход2 имеет более позднюю дату. В таком случае говорят «расходная накладная не провела, т.к. не хватило свободных остатков»
- важная рекомендация: расходные накладные необходимо проводить последовательно.

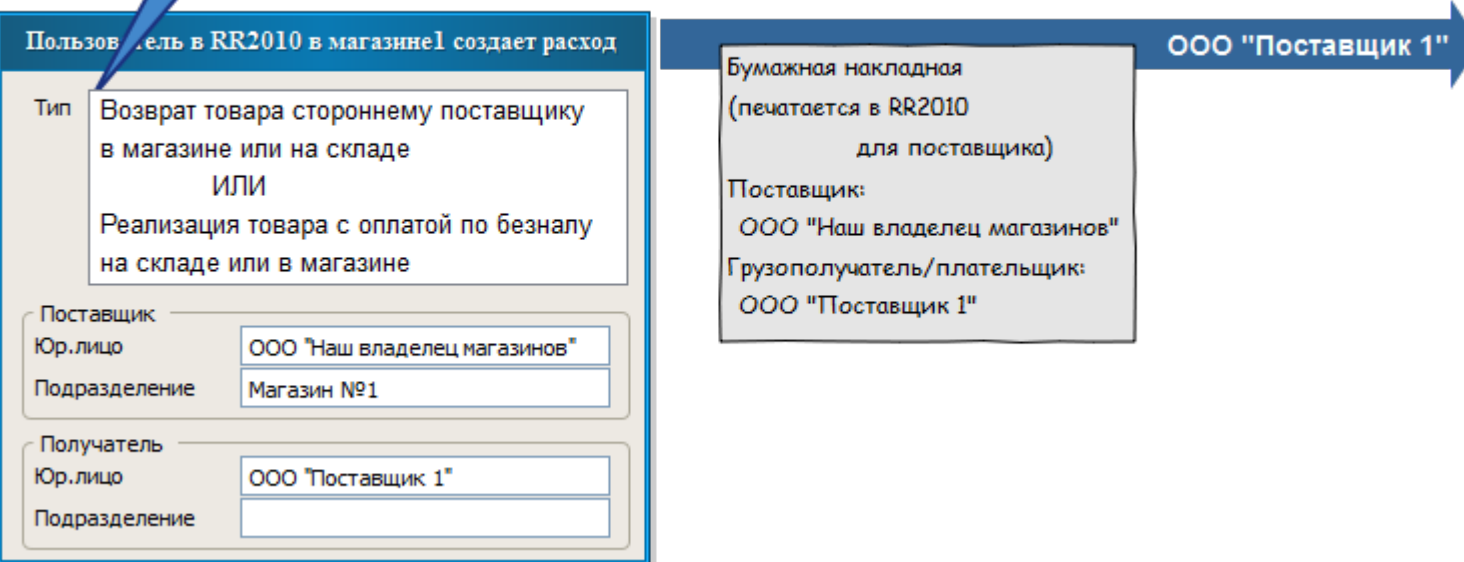
Поставка товара от стороннего поставщика и его возврат стороннему поставщику

Необходимый набор договоров

| Номер | Поставщик | Получатель |
|-------|-------------------|------------------------------|
| 1 | ООО "Поставщик 1" | ООО "Наш владелец магазинов" |



Тип документа зависит от того, какого типа договор №1: "Договор поставки(возврат как возврат)" или "Договор поставки(возврат как продажа)"



Поставка товара от стороннего поставщика и его возврат стороннему поставщику с использованием посредника

Необходимый набор договоров

| Номер | Поставщик | Получатель |
|-------|---------------------|------------------------------|
| 2 | ООО "Поставщик 2" | ООО "Наш посредник" |
| 3 | ООО "Наш посредник" | ООО "Наш владелец магазинов" |

Пользователь указывает цены из бумажной накладной, которую привез поставщик, именно эти цены будут учитывать все механизмы RR2010 (например, расчет себестоимости, расчет продажных цен для товаров с типом ценообразования "по наценке")

ООО "Поставщик 2"

Бумажная накладная (привез поставщик)

Поставщик:
ООО "Поставщик 2"

Грузополучатель/плательщик:
ООО "Наш посредник"

Бумажная накладная (печатается в RR2010)

Поставщик:
ООО "Наш посредник"

Грузополучатель/плательщик:
ООО "Наш владелец магазинов"

Пользователь в RR2010 в магазине1 создает приход

Тип: Прямая поставка на склад или в магазин от стороннего поставщика

Поставщик:
Юр.лицо: ООО "Поставщик 2"
Подразделение:

Получатель:
Юр.лицо: ООО "Наш посредник"
Подразделение: Магазин №1

Тип документа зависит от того, какого типа договор №2: "Договор поставки(возврат как возврат)" или "Договор поставки(возврат как продажа)"

Если в договоре №3 указан процент наценки на товары, в этих печатных документах цены по товарам будут изменены на данную наценку

Пользователь в RR2010 в магазине1 создает расход

Тип: Возврат товара стороннему поставщику в магазине или на складе ИЛИ Реализация товара с оплатой по безналу на складе или в магазине

Поставщик:
Юр.лицо: ООО "Наш посредник"
Подразделение: Магазин №1

Получатель:
Юр.лицо: ООО "Поставщик 2"
Подразделение:

Бумажная накладная (печатается в RR2010)

Поставщик:
ООО "Наш владелец магазинов"

Грузополучатель/плательщик:
ООО "Наш посредник"

Бумажная накладная (печатается в RR2010 для поставщика)

Поставщик:
ООО "Наш посредник"

Грузополучатель/плательщик:
ООО "Поставщик 2"

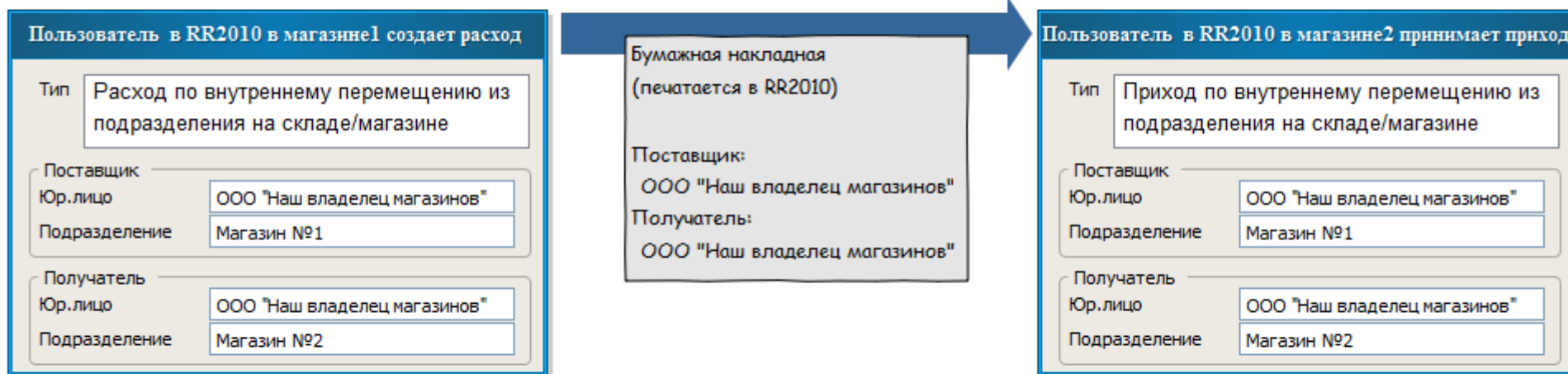
ООО "Поставщик 2"

Пользователь указывает цены, которые должны быть в печатных документах для поставщика (т.е. в документах от ООО "Наш посредник" к ООО "Поставщик 2"). По аналогии с приходной накладной, в печатных документах <от ООО "Наш владелец магазинов" к ООО "Наш посредник"> цены могут быть увеличены на процент наценки.

Перемещение товара между двумя подразделениями в рамках одного юридического лица

Необходимый набор договоров

| Номер | Поставщик | Получатель |
|-------|------------------------------|------------------------------|
| 4 | ООО "Наш владелец магазинов" | ООО "Наш владелец магазинов" |

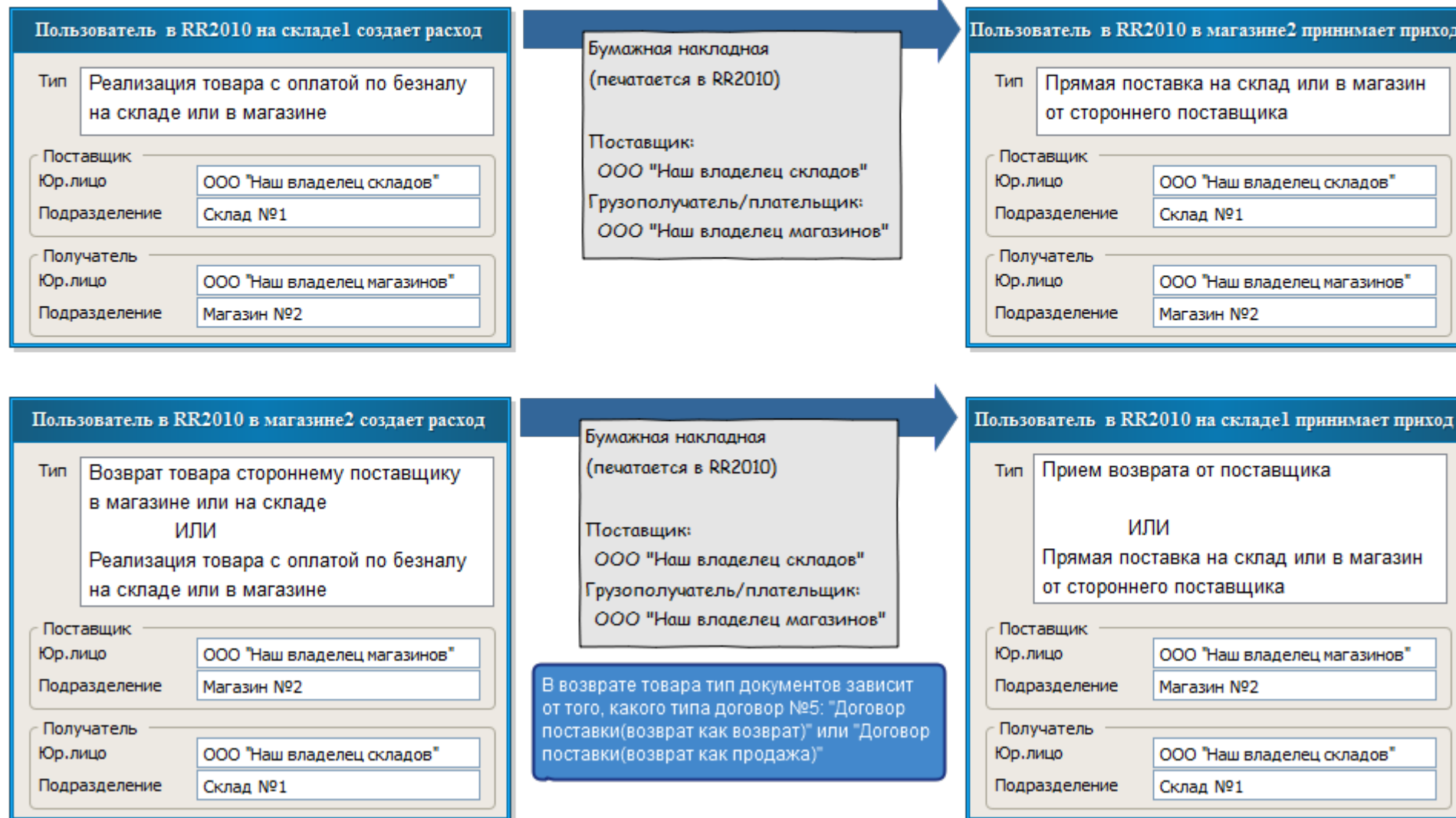


Возврат товара происходит зеркально с использованием тех же типов накладных

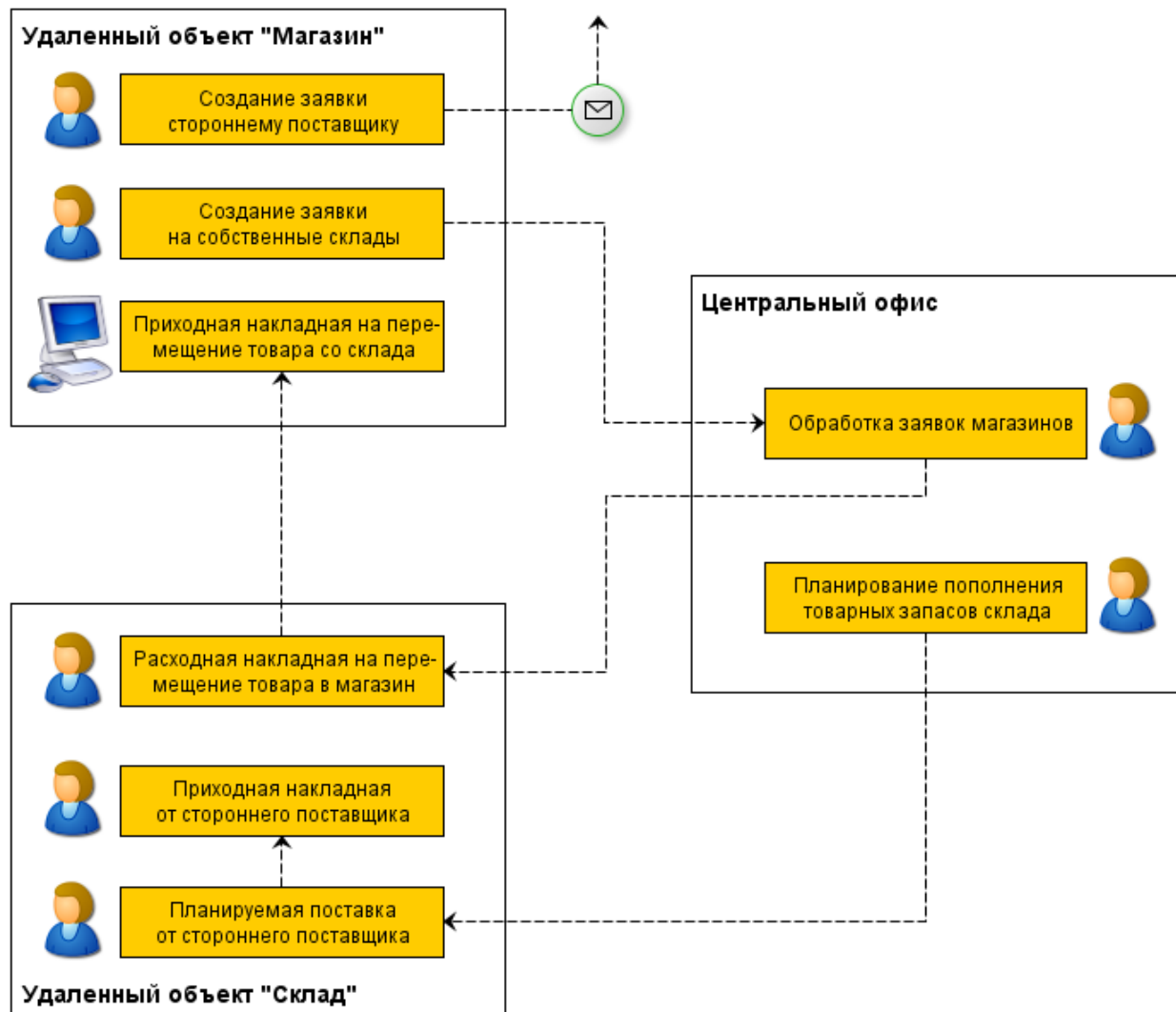
Перемещение товара между двумя подразделениями в рамках разных юридических лиц

Необходимый набор договоров

| Номер | Поставщик | Получатель |
|-------|------------------------------|----------------------------|
| 5 | ООО "Наш владелец магазинов" | ООО "Наш владелец складов" |



Приложение «Типовая схема пополнения товарных запасов»



Изменения, внесенные в документ

В данное описание были внесены следующие изменения:

| Дата | Изменение | Примечание |
|------|-----------|------------|
| | | |
| | | |

Мастер закрытия пересорта