

# Функциональное описание модуля RR-Order

## Общее назначение

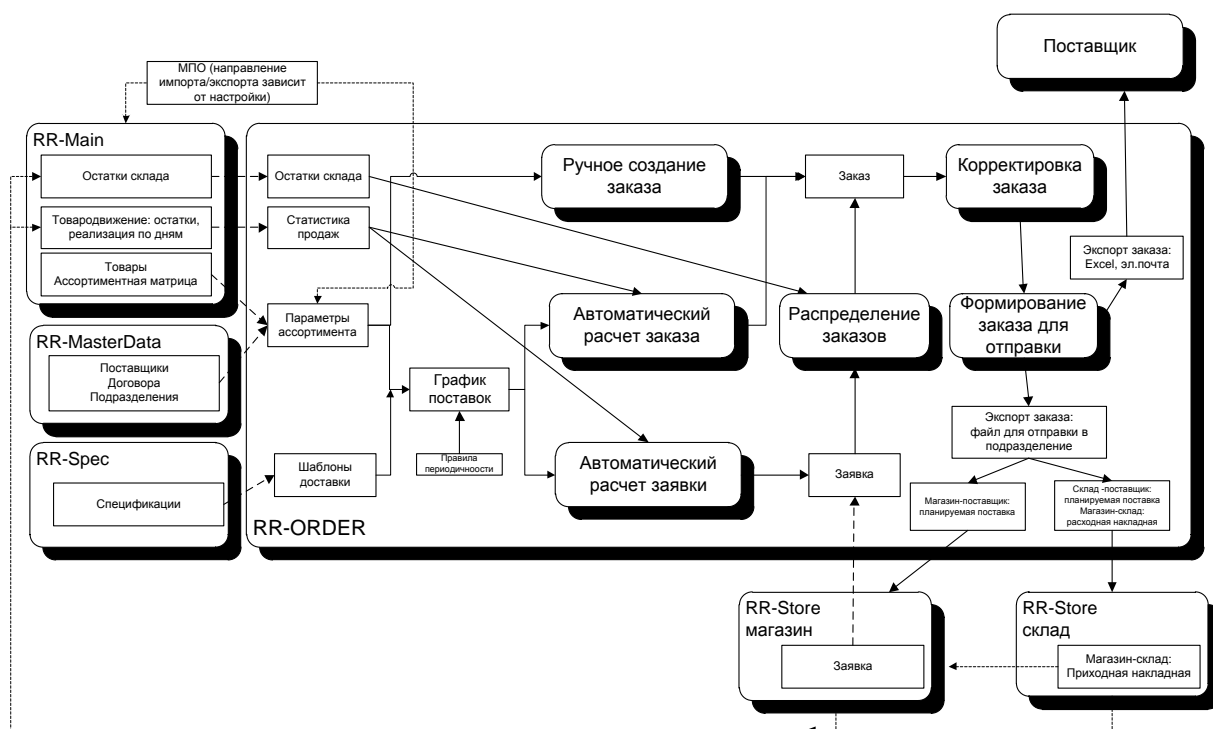
Модуль **Order** предназначен для централизованного управления заказами:

- автоматический расчет заказов (заявок) согласно графикам поставок
- распределение заказов согласно заявкам из подразделений
- ручное создание заказов и корректировка заказов пользователями

Управление заказами делится на следующие типы:

- 1) Заказы, формируемые поставщику для поставки на склад («склад-поставщик»)
- 2) Заказы, формируемые поставщику для поставки в магазин («магазин-поставщик»)
- 3) Заказы, формируемые на склад для поставки в магазин («магазин-склад»)

## Схематичное описание



*Остатки склада* – текущие остатки складов Компании (на момент передачи в модуль Order)

*Статистика продаж* – сформированный набор данных для расчетов (по каждому подразделению, по дням): приходы, расходы, реализация, средние продажи, коэффициенты недельной динамики, остатки.

*Параметры ассортимента* – перечень товаров с учетом привязок к подразделениям и параметрами для расчетов (МПО – минимальный переходящий остаток, МПП – минимальная партия поставки)

*МПО* - минимальный переходящий остаток - какой запас (в днях или штуках) должен создаваться в подразделении при расчете заказа(заявки)

*МПП* - минимальная партия поставки – кратность, с которой рассчитывается количество к заказу (по умолчанию, затарка из номенклатуры)

*График поставок* – информация о сроках заказов/поставок товаров, согласно заключенным договорам

*Правила периодичности* – информация о соответствии дней заказов и дней доставки товаров

## ***Принцип работы модуля Order***

### **1) Данные из внешней системы передаются в модуль RR-Order.**

См. раздел «Синхронизация данных с RR2010»

См. раздел «Параметры ассортимента»

См. раздел «Шаблоны поставок»

### **2) Настраиваются графики поставок для автоматического расчета заказов (заявок)**

См. раздел «График поставок и правила периодичности»

### **3) Автоматический расчет заказов (заявок).** Происходит создание и расчет заявок (заказов) согласно графикам поставок

См. раздел «Автоматический расчет заказов (заявок)»

### **4) Распределение заказов.** На основании заявок (поступивших из подразделений или рассчитанных автоматически) создаются заказы на склады Компании (с учетом остатков товаров на складах)

### **5) Создание и корректировка заказов.** Имеется возможность создание заказов пользователем вручную, а также просмотра и внесение корректировок в заказы рассчитанные системой.

### **6) Формирование документов.** Формируются файлы для отправки заказов сторонним поставщикам и в подразделения компании.

## ***Синхронизация данных с RR2010***

Модуль RR-Order является отдельной подсистемой, которая работает с данными в собственной базе. Данные из основной базы данных попадают в базу данных модуля Order только после синхронизации. Таким образом, нужно понимать, что изменение данных в базе данных RR-Main (товары и ассортиментные матрицы), RR-MasterData (контрагенты, подразделения, договора) и RR-Спец(спецификации) не повлечет моментального изменения этих данных в базе RR-ORDER.

Синхронизация осуществляется с помощью заданий на сервере (job):

- **RR2010 Автозаказ. Импорт спецификаций**

Импорт спецификаций из модуля RR-Spec в модуль RR-Order. При импорте передаются спецификации действующие (утвержденные) с текущей даты до даты, указанной в настройках RR-MasterOrder.

- **RR2010 Автозаказ. Импорт справочников**

Импортируются следующие данные:

- 1) Товары:

- локальный код
- наименование
- единица измерения (шт/кг)
- затарка (в Orders это значение называется МПП)
- МПО (если в модуле RROrderMaster параметр «Экспорт/Импорт МПО» = Импорт)
- Привязка к классификатору (группы, подгруппы)

- 2) ассортиментные матрицы (привязка товара к конкретному подразделению)

- 3) остатки складов (на определенную дату)

- 4) поставщики

- 5) подразделения

- 6) договора

!!! Если в модуле RROrderMaster параметр «Экспорт/Импорт МПО» = Экспорт, то МПО передается из модуля Order в модуль RR-Main

- **RR2010 Автозаказ. Формирование заданий по импорту остатков для всех подразделений.**

Импорт данных по товародвижению по всем подразделениям по каждому дню и расчет необходимой информации для дальнейших расчетов (предподготовка данных для расчета заказов и заявок): приход, расход, реализация, остатки, средняя продажа, коэффициенты недельной динамики.

Время и частота выполнения этих заданий настраивается на сервере самостоятельно.

### ***Параметры ассортимента***

В этом разделе модуля Вы сможете посмотреть ассортиментные матрицы подразделений, которые были импортированы из внешней системы (именно по этим данным, которые содержатся в данном разделе и будет вестись работа в модуле RR-Orders), а также настроить параметры для расчетов для каждого подразделения: МПО (минимальный переходящий остаток) и МПП (минимальная партия поставки).

Для каждого подразделения создается ассортиментная матрица, т.е получается 2х мерное представление - для каждого подразделения свой перечень товаров.

При работе с ассортиментом при передаче данных из RR2010 нужно учитывать следующую информацию:

- 1) *Привязка к группе подразделений.* Товары, передаются с учетом привязок товара к группе подразделения в модуле rrMain. Если товар не привязан, к какому-то подразделению, то при работе в Order с этим подразделением данного товара видно не будет. Проверить имеется ли товар в Order можно в «Параметры ассортимента». Если его там нет (для подразделения), то его не будет видно ни в графиках поставок, ни в заказах (для этого подразделения). Необходимо иметь в виду, что для типа заказа «склад-магазин» товар должен быть привязан и к складу, и к магазину
- 2) *Формат.* Если товар не соответствует формату подразделения (Формат товара > Формата подразделения), то при работе в Order с этим подразделением данного товара видно не будет.
- 3) *Статус товара* (активный/закрытый/в архиве). В модуль Order передаются только товары, имеющие статус Активный.
- 4) *Флаг Запрет заказа.* Если для товара установлен флаг «Запрет заказа», то этот товар будет передаваться в модуль Order. Будет подсвечиваться красным цветом в графиках поставок, в заказах и заявках. Будет рассчитываться в заказах (заявках) – поле Прогноз», но количество «Заказ» будет устанавливаться 0, пользователь вручную может его исправить и тогда товар попадет в заказ. При расчете заявки «магазин-склад» учитывается только флаг запрета для подразделения «магазин».
- 5) *Флаг центрозаказ.* Товар передается в модуль Order независимо от того поставлен флаг или нет. Но если флаг не установлен, то товар не будет попадать в график поставок, в расчет заказов и заявок для типов заказов «склад-поставщик» и «магазин-поставщик». Для типов заказов «магазин-склад» значение флага Центрозаказ не имеет значение, товар будет попадать в график и расчеты в любом случае.
- 6) *Значение МПП.* Минимальная партия поставки. Значение передается из поля «Затарка» модуля RR-Main, при дальнейшей работе это значение можно устанавливать индивидуальным для каждого подразделения. Если значение МПП в модуле Orders было исправлено пользователем, то оно МПП используется в модуле как затарка, нужна для пересчета количества шт в упаковки.
- 7) *Значение МПО.*  
Минимальный переходящий остаток - какой неснижаемый запас товара должен оставаться в подразделении при расчете заказа.

МПО может устанавливаться или в днях, или в штуках (если установлен параметр МПО в днях, то при расчетах он пересчитывается в МПО(шт) = МПО(дни)\*средняя реализация) для каждого товара, для каждого подразделения.

МПО можно заносить или в модуле RR-Main, или в модуле RR-Order. Должны быть соответствующим образом настроены параметры:

В модуле RR-MasterData: Справочники – Настройки – параметр «Запрет редактирования МПО».

В модуле RROrderMaster – Параметры автозаказа – параметр «Экспорт/Импорт МПО»

## ***Шаблоны доставки***

Основной шаблон доставки (тип шаблона «Спецификация поставщика») строится автоматически на основании спецификаций, получаемых из RR2010. По каждому поставщику и по каждому подразделению формируется список товаров, которые можно заказывать (т.е. если по поставщику есть несколько спецификаций с разными товарами, то они будут представлены в шаблоне доставки единым списком). Таким образом, если товар по каким-либо причинам не попал в шаблон доставки (отсутствует спецификация в RR-Спец, не отработал джоб по передаче спецификаций, параметры товара не соответствуют и т.п), то этого товара не будет видно ни в графике поставок, ни в заказах.

Пользователь может самостоятельно создавать шаблоны доставки поставщику на основании основного шаблона (может разбить шаблон на несколько шаблонов, удалить какие-либо товары, чтобы они не попадали в расчет).

## ***График поставок и правила периодичности***

**График поставок** – информация о сроках заказов/поставок товаров, согласно заключенным договорам.

График поставок является обязательным элементом для создания заказов в автоматическом режиме. Для того, чтобы создать график поставки для пары «Поставщик-Получатель» в модуле RR-Спец должна быть утверждена спецификация и эта спецификация должна быть передана в модуль RR-Order (это касается и заказов сторонним поставщикам, и заказов «магазин-склад»).

Каждый график представляет совокупность следующих данных:

- наименование поставщика (в качестве поставщика может выступать как сторонний поставщик, так и собственный склад компании)
- наименование подразделения (получатель товара)
- шаблон доставки – перечень заказываемых товаров. По умолчанию, в шаблон доставки попадают все товары, действующих на данный момент спецификаций к договору Поставщика. Пользователь может создать собственные шаблоны (из которых можно исключить какие-либо товары, входящие в спецификацию).
- даты заказов
- даты поставок

Даты заказов и поставок могут устанавливаться как вручную (конкретные даты), так и автоматически заполняться по календарю (по правилам периодичности)

**Правила периодичности** – вспомогательный элемент в модуле RR-Order, представляет собой совокупность дней заказов и соответствующих им дней поставок товаров в определенном периоде (далее считается, что периоды повторяются). Правила периодичности используются для создания графиков поставок, которые осуществляются по определенным циклическим правилам (например, «через день» или «заказ в понедельник – доставка в четверг каждую неделю»)

## ***Автоматический расчет заказов (заявок)***

Заявка – это потребность магазинов в товарах со склада (не учитываются остатки складов)

Заказ – это потребность магазинов и складов в товарах стороннего поставщика

Автоматически расчет выполняется с помощью джоба «**RR2010 Автозаказ.Расчет заказов**». По умолчанию, джоб настроен ежедневно на 6:00 AM. Выбираются заявки и заказы согласно графиков поставок, у которых дата заказа = текущей дате. Заказы рассчитываются для типов заказов «склад-поставщик» и «магазин-поставщик», заявки для – «магазин-склад». Также расчет можно осуществить вручную, непосредственно в графике поставок (только новые заявки или заказы, если уже существует, то расчета не будет). Если необходим пересчет заказа, то это осуществляется в списке заказов (кнопка «Пересчет»).

Алгоритм, по которому происходит расчет заявок и заказов идентичен.

## ***Распределение заказов***

**Распределение заказов** – это формирование заказов на основании заявок подразделений с учетом остатков складов свободных к заказу.

Принцип работы:

1. В базе Order содержатся заявки (потребности подразделений).
2. Заявка помещается в очередь на распределение (это делается либо пользователем вручную, либо *автоматически (находится в разработке)*), посредством джоба «RR2010 Автозаказ. Распределение товара» (этот джоб должен быть запущен на сервере всегда).
3. Формируются заказы на основании заявок с учетом остатков складов (сейчас работает схема при которой заявки обрабатываются последовательно, т.е. берется первая заявка по очереди, для нее формируется заказ, потом следующая и т.д. *Можно включить схему, при которой происходит одновременное распределение по нескольким заявкам, в этом случае если остатка по какой-либо товарной позиции на всех не хватает, то происходит распределение по установленным правилам (либо выделены приоритетные магазины, которые удовлетворяются в первую очередь, либо пропорционально заявкам распределяются такие товары) – в разработке.*

## **Создание и корректировка заказов**

Имеется возможность создание заказов пользователем вручную, а также просмотра и внесение корректировок в заказы рассчитанные системой.

## **Формирование документов.**

После того как заказы обработаны, их можно отправить в подразделения(склад,магазин) и/или сторонним поставщикам:

- 1) Заказы, формируемые поставщику для поставки на склад («склад-поставщик»)

Для поставщика формируется файл EXCEL.

Для склада формируется внутренний файл (планируемая поставка).

- 2) Заказы, формируемые поставщику для поставки в магазин («магазин-поставщик»)

Для поставщика формируется файл EXCEL.

Для магазина формируется внутренний файл (планируемая поставка).

- 3) Заказы, формируемые на склад для поставки в магазин («магазин-склад»)

Для склада формируется внутренний файл (расходная накладная).

Для магазина формируется внутренний файл (планируемая поставка) – если настроена схема, при которой файлы отправляются и на склад, и в магазин