

ООО «Ран-Ритейл»

Руководство пользователя



Комплекс автоматизации предприятия R&R 2010

Настройка заказов

Санкт-Петербург
2010



Оглавление

Основные сведения о работе с программным комплексом	3
Назначение программного комплекса	3
Команды трансформаций	3
Шаблоны трансформаций	6
Шаблоны по умолчанию	11
Параметры автозаказа	12
Подразделения	15
Пользователи	16
Должности	20
Импорт остатков	23
Статусы создания	26
Меню модуля заказ	27
Список свободных полей	29

Основные сведения о работе с программным комплексом



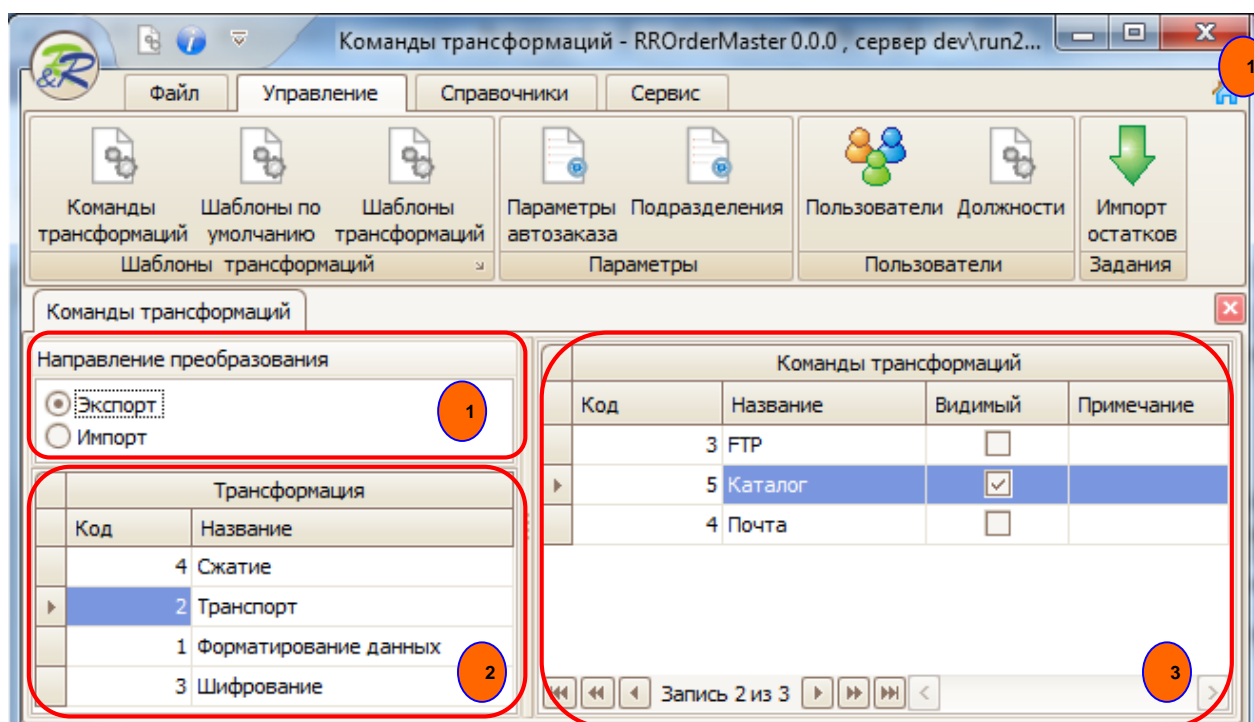
Назначение программного комплекса

Модуль **OrderMaster** предназначен для настройки управления заказами.

Команды трансформаций

Команды трансформации это “кирпичики”, из которых строится процесс преобразования данных.

Выберите пункт меню **Управление – Команды трансформаций**, откроется вкладка Команды трансформаций, которая состоит из следующих областей:



Направление преобразования.

Возможны два типа направлений преобразования данных:

- Экспорт – это отправка данных из модуля Заказы.
- Импорт – это прием данных в модуль Заказы.

2 Категории трансформации.

Возможны четыре вида категории:

- Сжатие – сжатие (упаковка) данных.
- Транспорт – перемещение данных.
- Формирование данных – преобразование данных.
- Шифрование – шифрование данных.

На данный момент поддерживаются программой только транспорт и формирование данных.

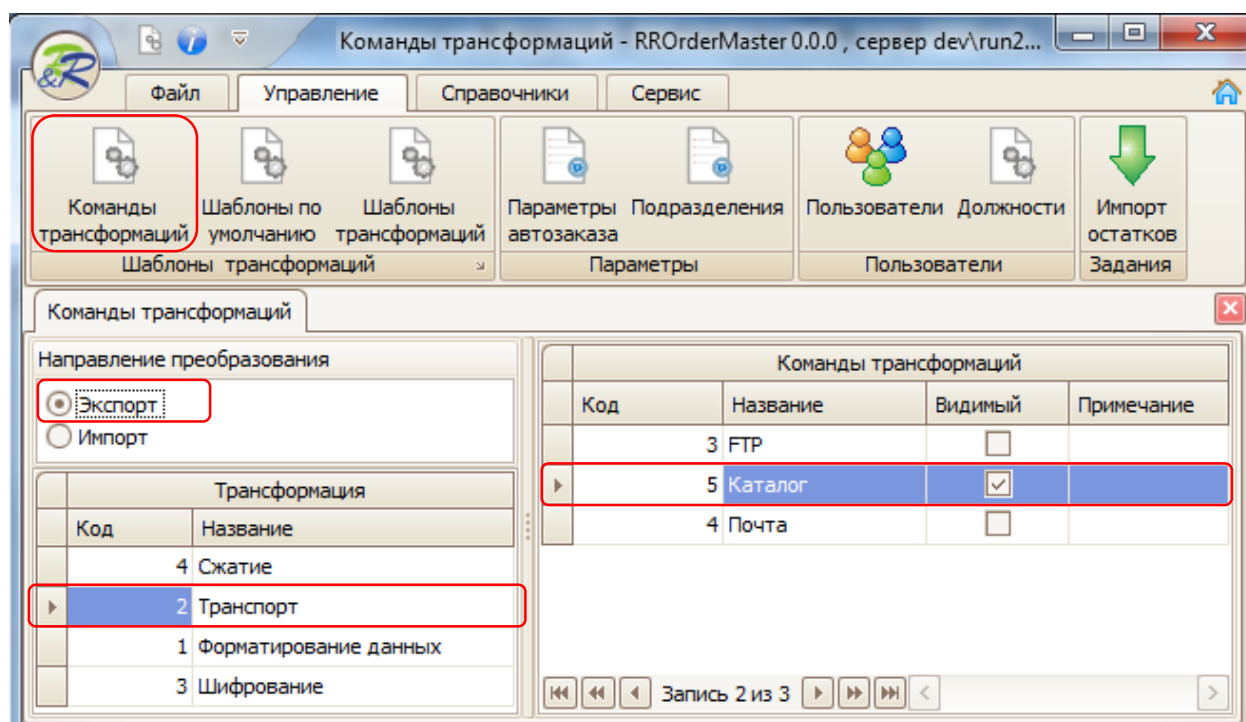
3 **Команды трансформаций.**

У каждой категории есть свой список команд. Для каждой команды пользователь может установить видимость команды, поле **Видимый**. Видимость команды позволяет использовать (видеть) ее в шаблонах трансформации. Не все из команд поддерживаются программой.

При первой инсталляции Order по умолчанию все необходимые команды будут установлены, в состояние видимы.

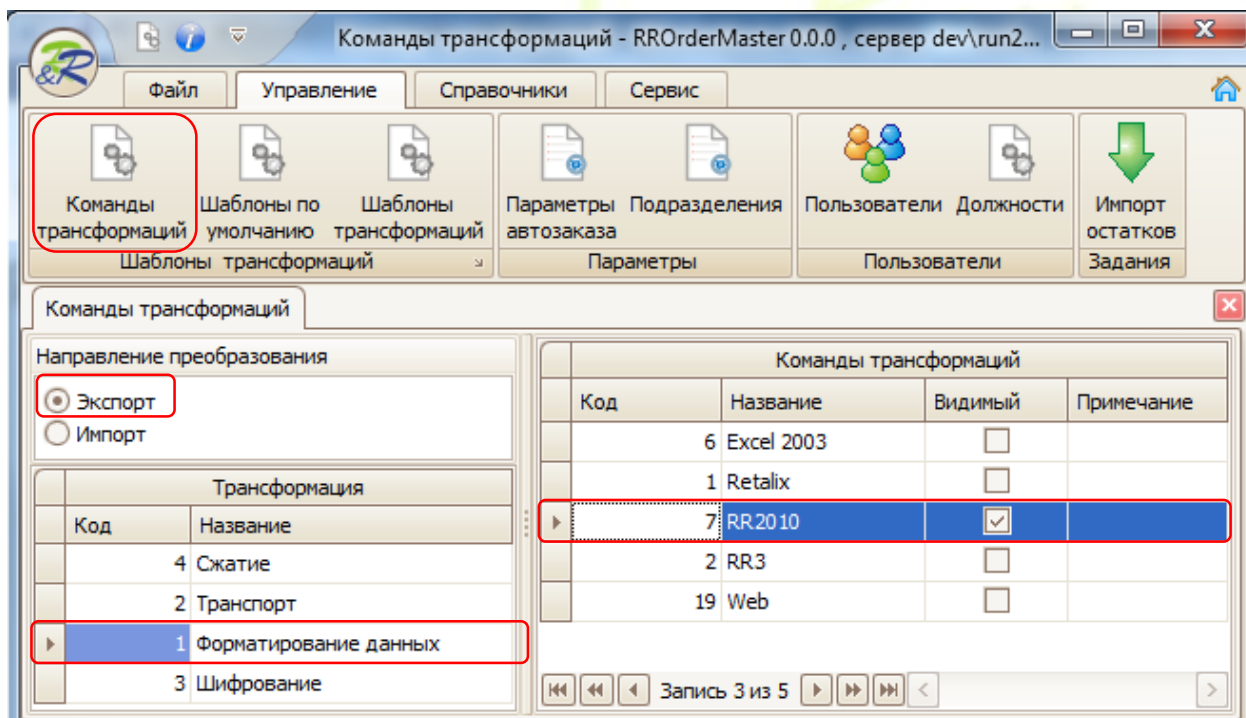
Список настроек команд необходимых и достаточных для экспорта и импорта заказов:

- Категория - **Транспорт**
Команда **Каталог** должна быть обязательно отмечена как видимая. Все остальные команды не поддерживаются.



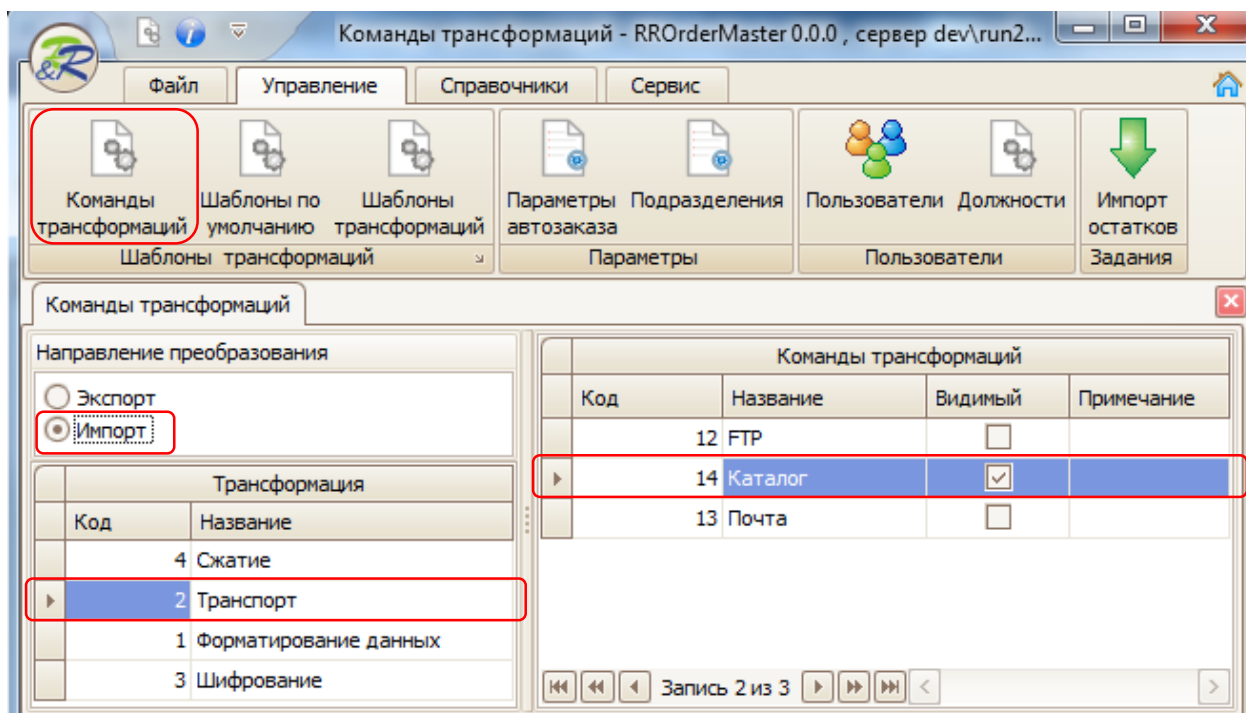
- Категория - **Форматирование данных**

Команда **RR2010** должна быть обязательно отмечена как видимая. Все остальные команды не поддерживаются.



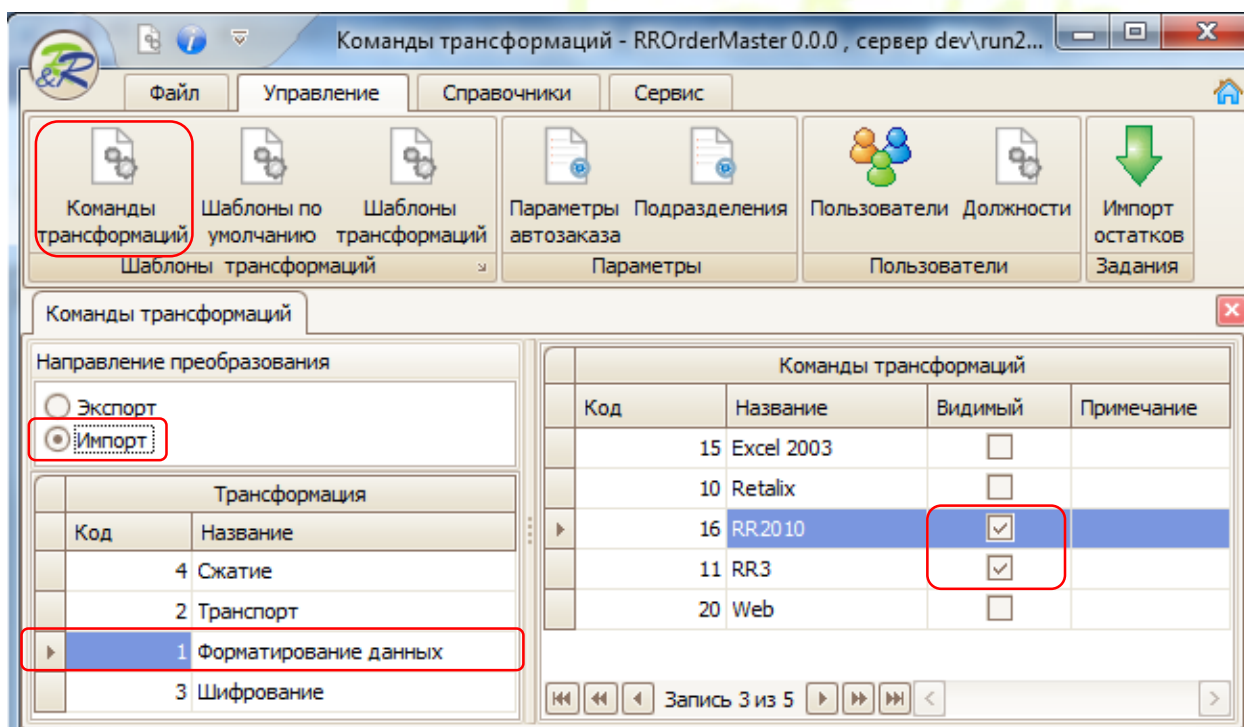
Список настроек команд необходимых и достаточных для импорта заказов:

- Категория - **Транспорт**
Команда **Каталог** должна быть обязательно отмечена как видимая. Все остальные команды не поддерживаются.



- Категория - **Форматирование данных**

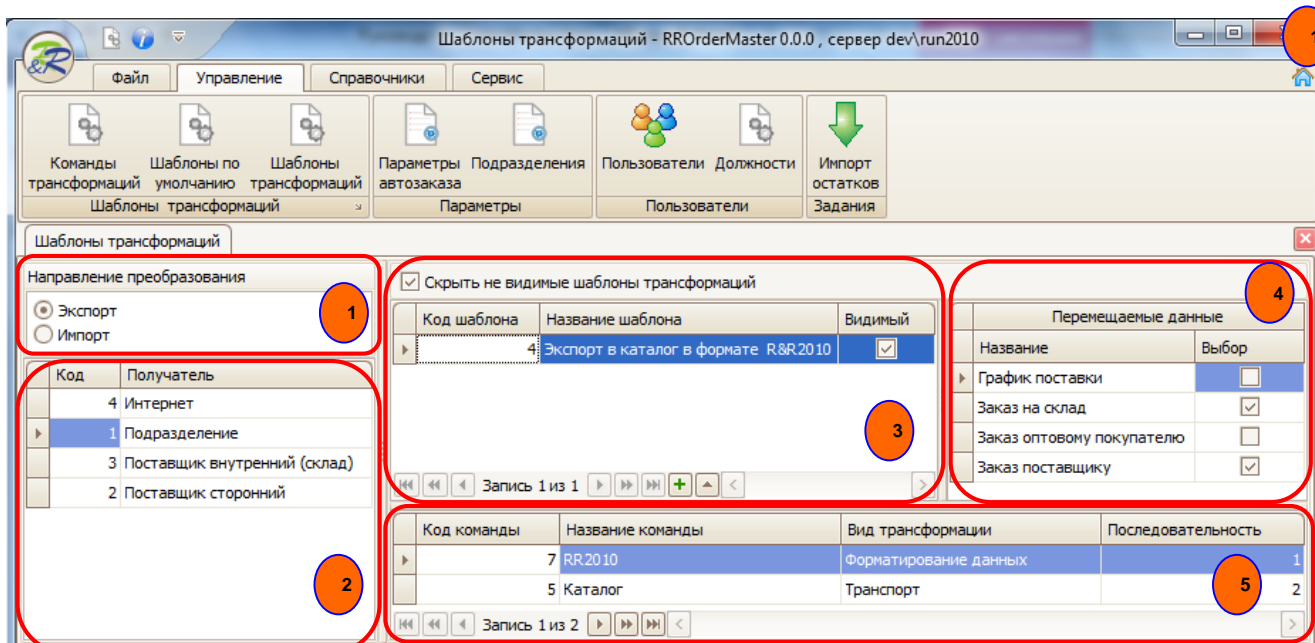
Команды **RR2010** и **RR3** должны быть обязательно отмечены как видимые. Все остальные команды не поддерживаются.



Шаблоны трансформаций

Это список возможных шаблонов трансформаций данных, состоящий из команд трансформаций. Эти шаблоны видит пользователь в окне отправки заказа в модуле Заказы.

Выберите пункт меню **Управление – Шаблоны трансформаций**, откроется вкладка Шаблоны трансформаций, которая состоит из следующих областей:



Направление преобразования.

Возможны два типа направлений преобразования данных:

- Экспорт – это отправка данных из модуля Заказы.
- Импорт – это прием данных в модуль Заказы.

2 Получатель.

Возможны следующие типы получателей:

- Интернет – (не используется).
- Подразделение – отправка данных во внутреннее подразделение (магазин или склад).
- Поставщик внутренний (склад) – отправка данных поставщику, который является складом.
- Поставщик сторонний – (не используется)

3 Шаблоны трансформаций.

Список шаблонов трансформаций.

4 Перемещаемые данные.

Возможны следующие виды перемещаемых данных:

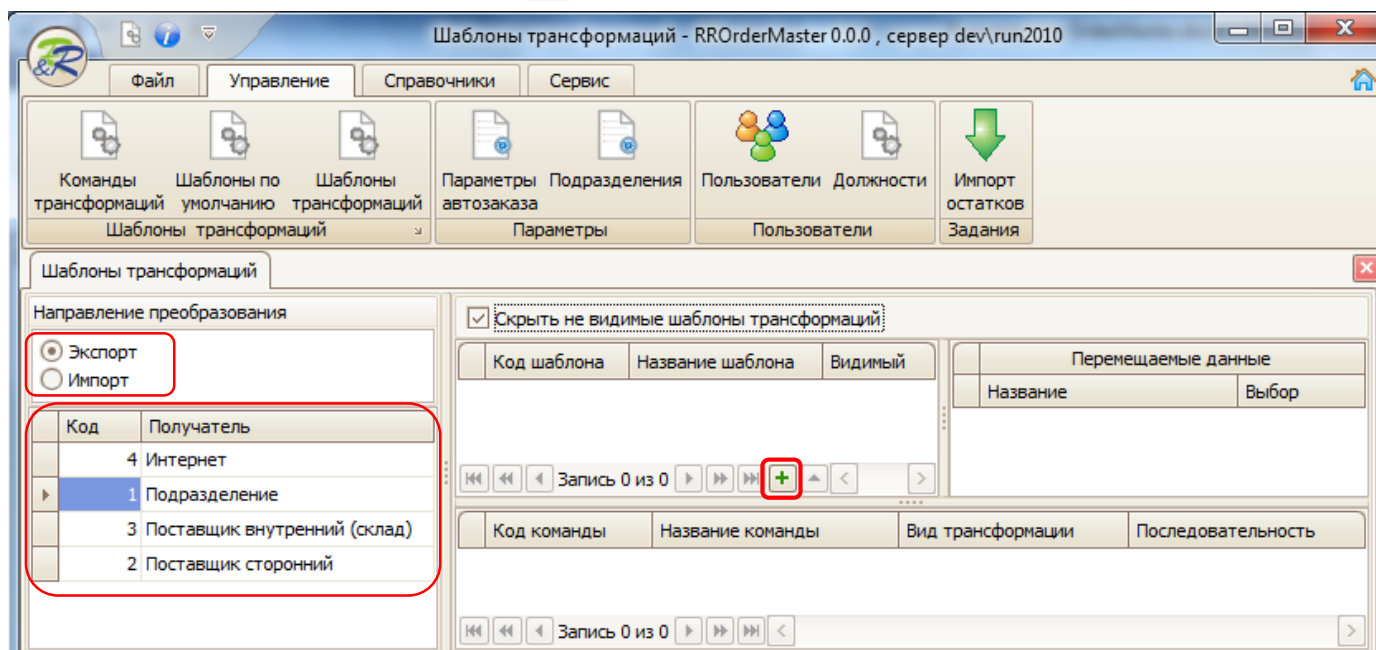
- График поставки – (не используется).
- Заказ на склад – для заказов, у которых поставщиком является склад.
- Заказ оптовому покупателю – для заказов, у которых получателем является оптовый покупатель.
- Заказ поставщику – для заказов, у которых поставщиком является сторонний поставщик.

5 Команды трансформаций.

Список команд трансформаций выбранного шаблона.

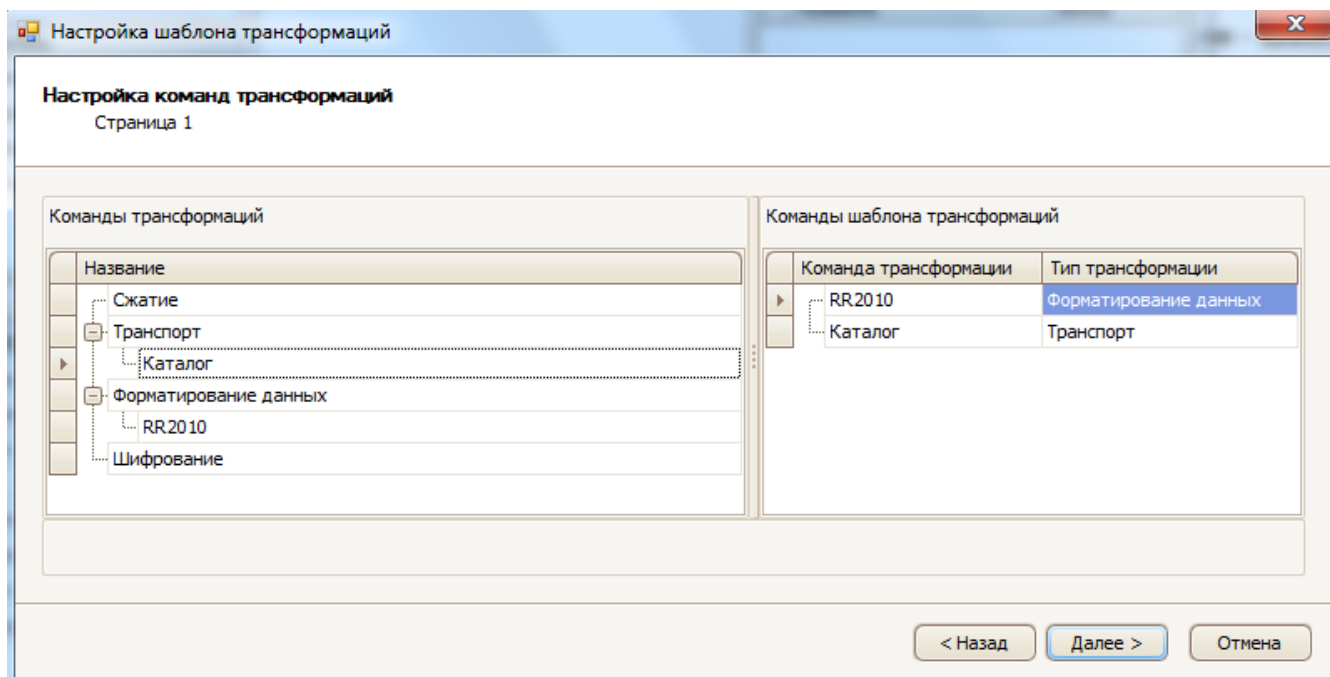
Создание нового шаблона трансформации.

Выберите направление преобразования (экспорт или импорт), выберите получателя и нажмите кнопку

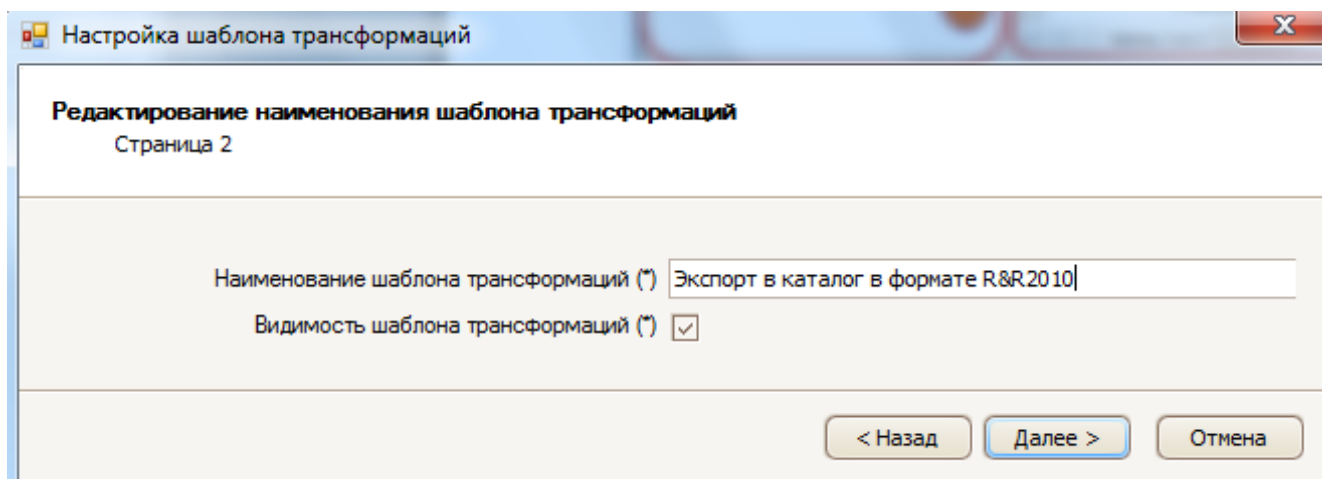


Откроется мастер создания или редактирования шаблона, форма **Настройка шаблона трансформации**. На первом шаге нажмите кнопку **Далее**, на втором шаге укажите команды шаблона трансформации.

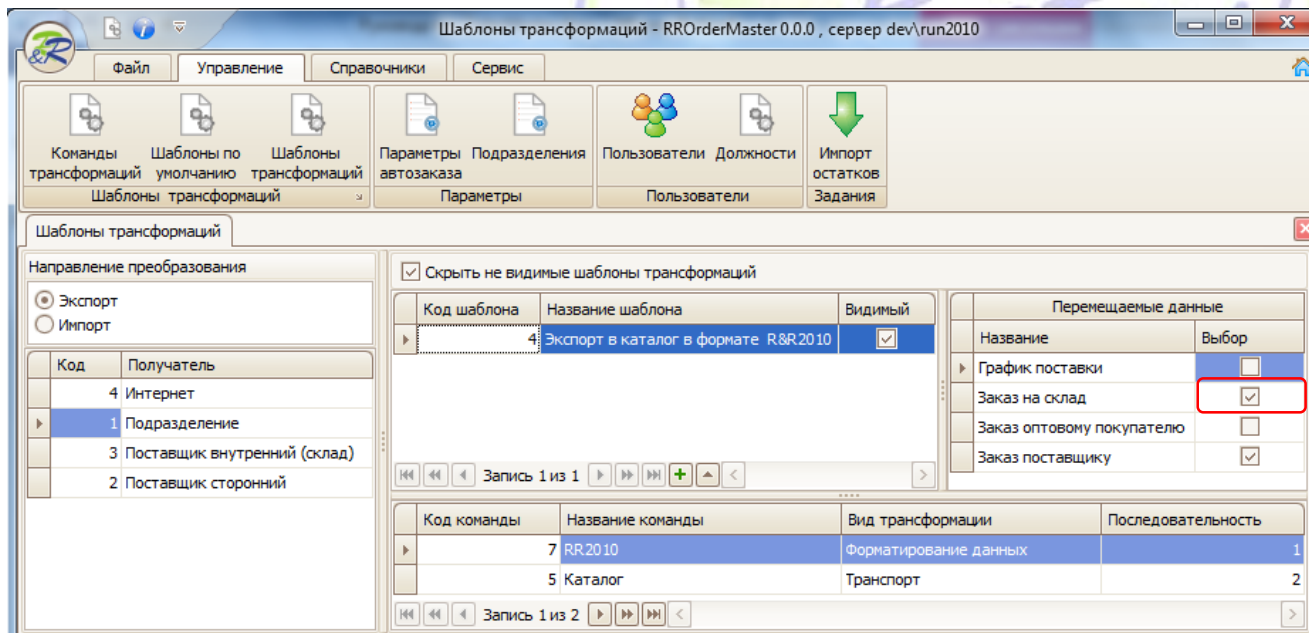
В левой части формы, мышкой выберите команду, и не отпуская левую кнопку мышки, переместите курсор мышки в правую в область (Команды шаблона трансформаций) и отпустите кнопку мышки. Для удаления команды, выделите команду в правой части и удерживая правую кнопку мышки переместите курсор в левую область и отпустите кнопку мышки. В зависимости от направления преобразования (экспорт или импорт), необходима жесткая последовательность категорий команд. Например, для экспорта, сначала должна быть команда с типом **Форматирование данных**, а затем команда с типом **Транспорт**. Для импорта последовательность должна быть обратной импорту, т.е. сначала **Транспорт**, затем **Форматирование данных**.



После того как список команд будет сформирован, нажмите кнопку **Далее**, на этом шаге необходимо указать наименование шаблона и видимость шаблона. Видимость шаблона позволяет использовать (видеть) этот шаблон в шаблонах по умолчанию и на форме отправки в модуле **Заказ**.

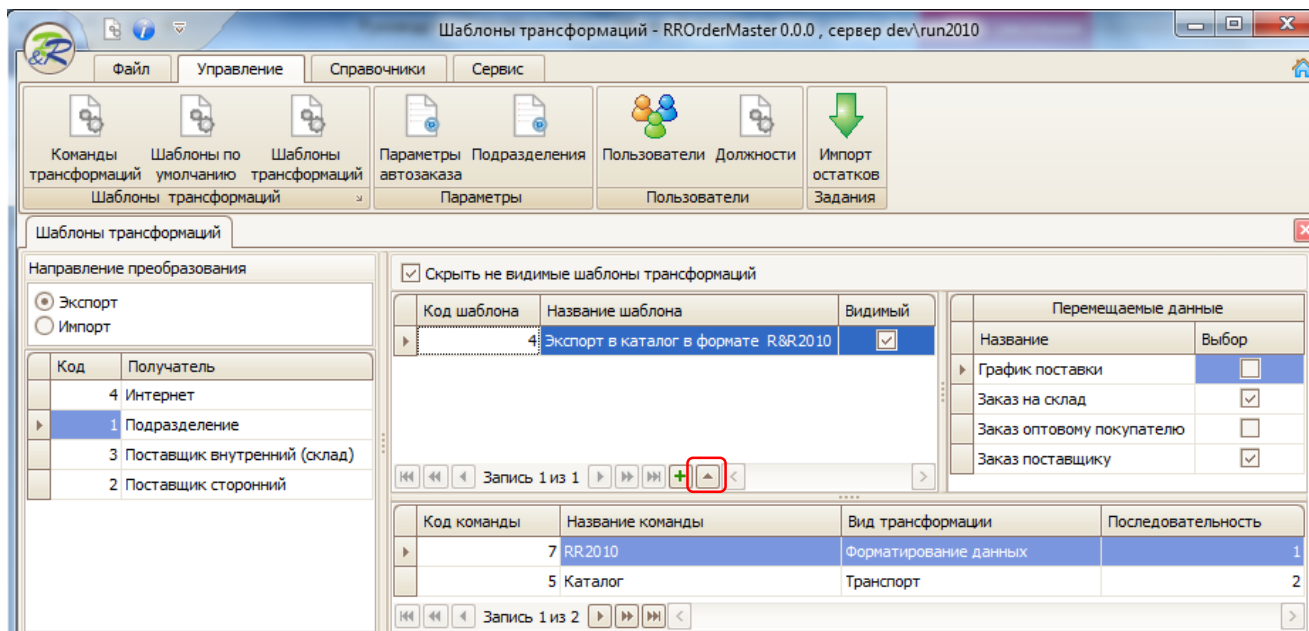


Нажмите кнопку **Далее**, на следующем шаге нажмите кнопку **Завершение**. Новый шаблон будет создан для выбранного направления преобразования и получателя. В области **Перемещаемые данные** отметьте галочкой необходимые данные.



Редактирование существующего шаблона трансформации.

Выберите необходимый шаблон и нажмите кнопку 

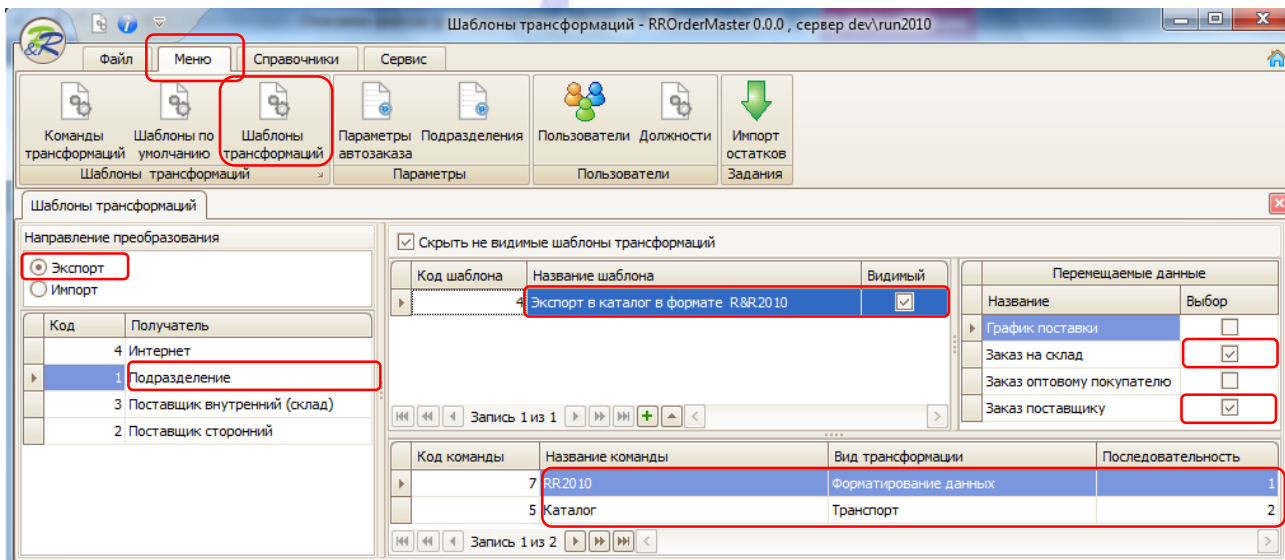


Откроется мастер создания или редактирования шаблона, возможные действия описаны в пункте создания нового шаблона трансформации.

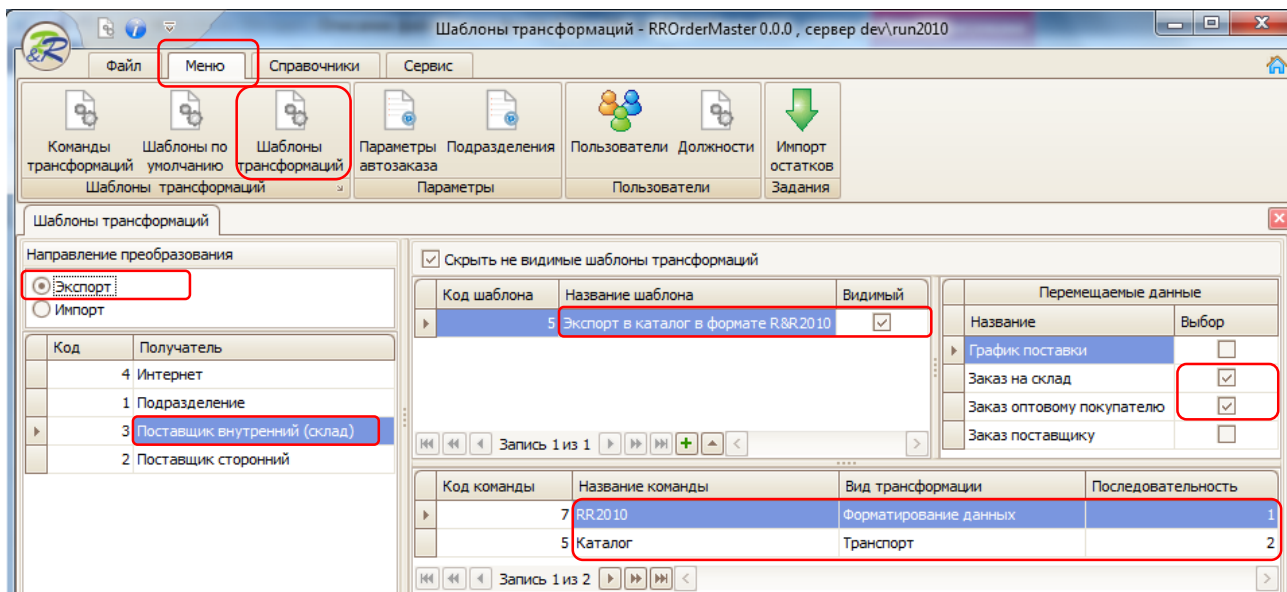
Список настроек шаблонов необходимых и достаточных для экспорта и импорта заказов:

На следующих трех формах красными рамками обозначены те моменты, которые необходимо проверить.

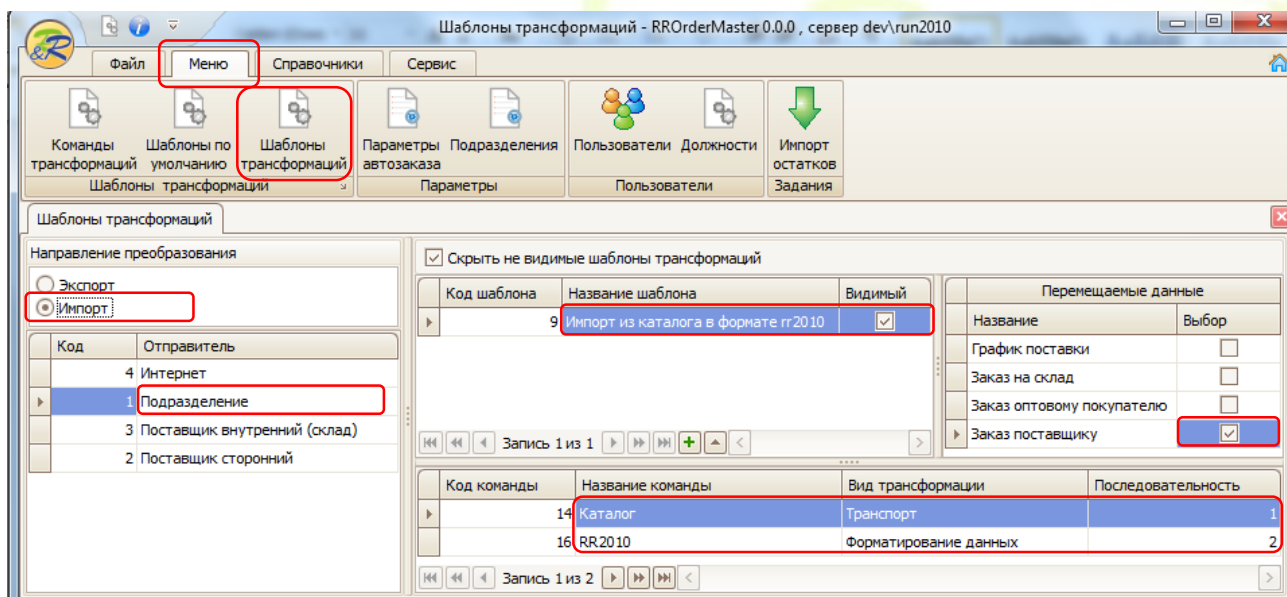
Шаблон экспорта в подразделение.



Шаблон экспорта внутреннему поставщику (склад).

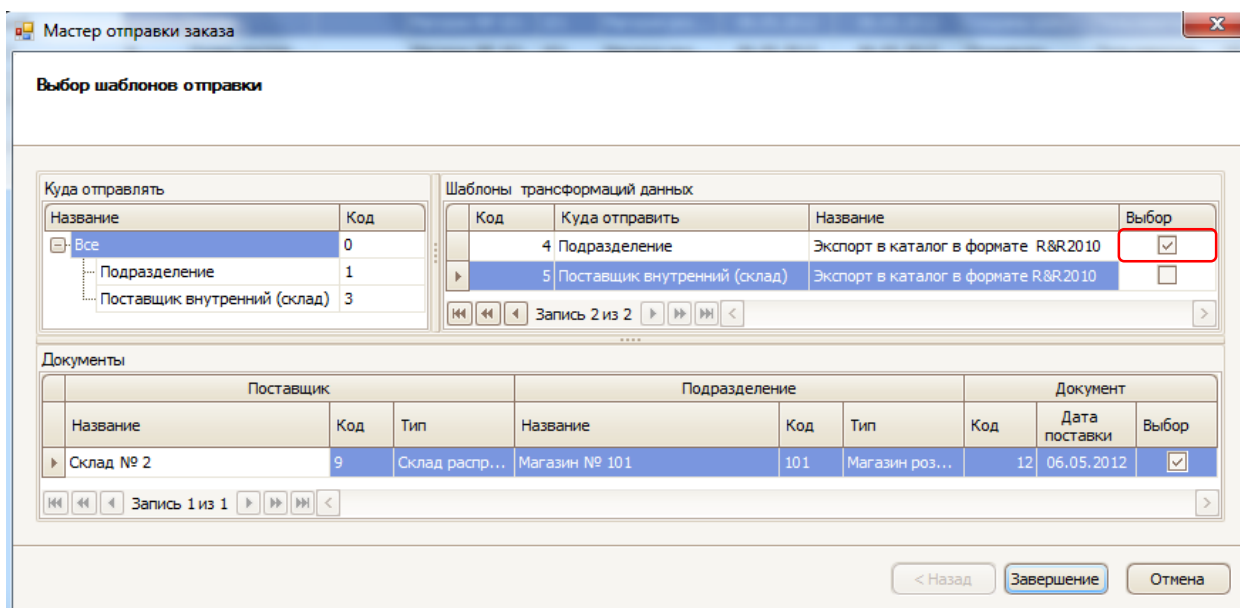


Шаблон импорта из подразделения.

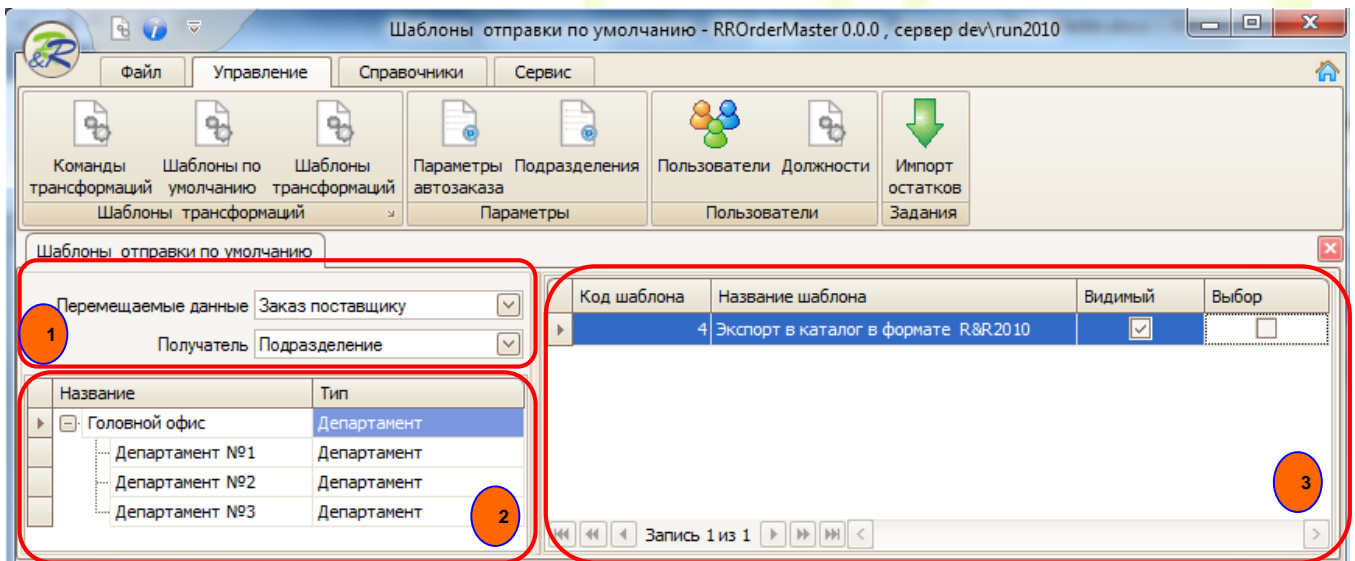


Шаблоны по умолчанию

Позволяет настраивать шаблоны по умолчанию, для которых в модуле заказ на форме Мастер отправки заказа в поле **Выбор**, будет стоять галочка, т.е. пользователю не надо будет отмечать, по каким шаблонам отправлять данные.



Выберите пункт меню **Управление – Шаблоны по умолчанию**, откроется вкладка Шаблоны по умолчанию, которая состоит из следующих областей:



- 1 Выбор перемещаемых данных и получателя.
- 2 Выбор департаментов. Можно шаблон по умолчанию привязать либо ко всем департаментам (Головной офис), либо конкретный департамент.
- 3 Список видимых шаблонов трансформаций.

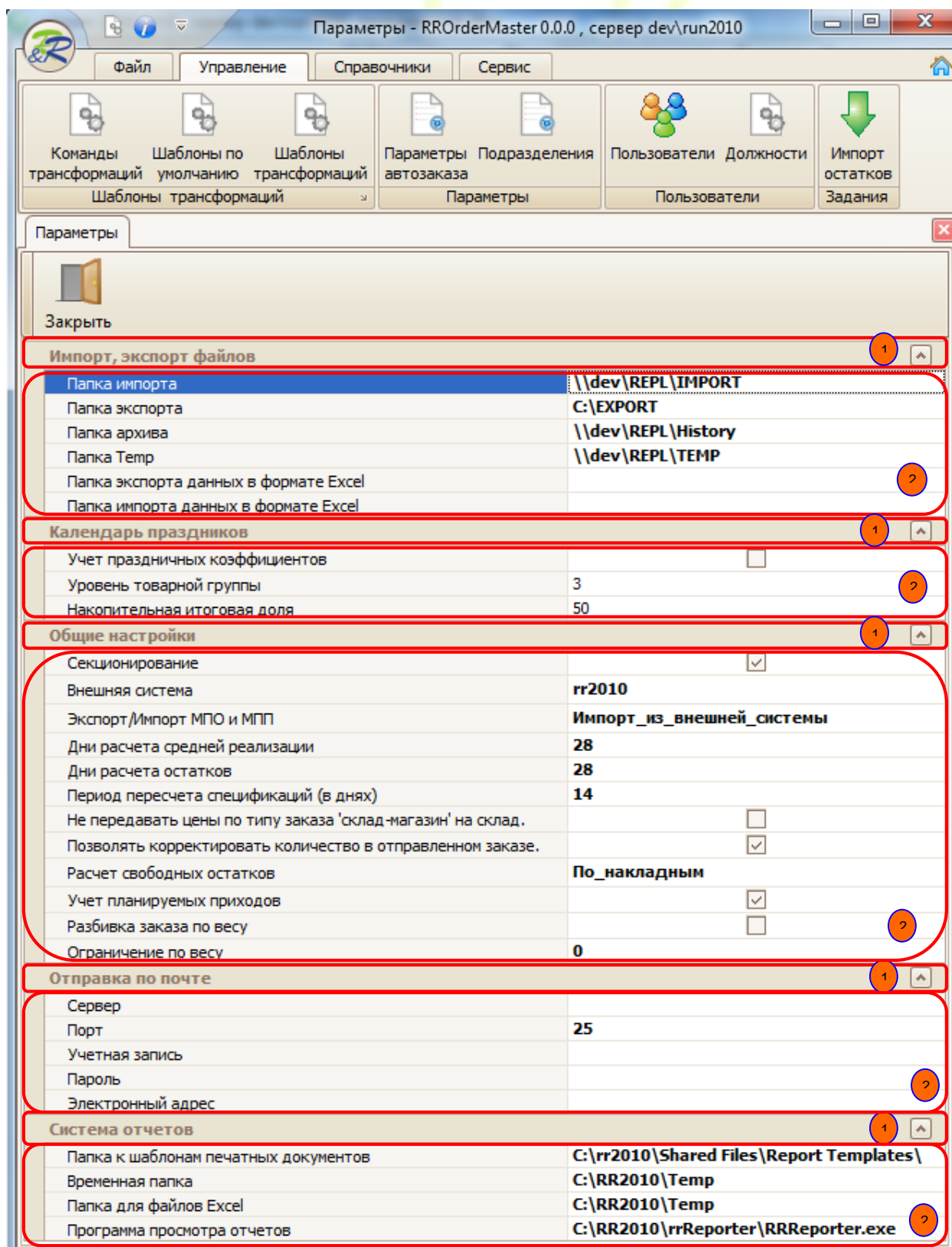
Что необходимо сделать, чтобы шаблон на форме отправки в модуле заказ получил галочку в поле **Выбор**:

На форме Шаблоны отправки по умолчанию указать перемещаемый данные, получателя, в области списка шаблонов выделить необходимый шаблон и пометить поле **Выбор**.

Параметры автозаказа

Список параметров настройки автозаказа.

Меню **Управление** – **Параметры автозаказа**, откроется вкладка **Параметры**, которая состоит из разделов и 1 параметров. 2



1. Импорт, экспорт файлов:

- Папка импорта - каталог, откуда забираются файлы для импорта в базу заказа.
- Папка экспорта - каталог, куда выкладываются файлы на отправку в подразделение.
- Папка архива - в этом каталоге хранятся файлы, принятые в базу заказа.

стр. 13 из 29

Комплекс автоматизации предприятия «R&R-OrderMaster»

- Папка Temp - путь к промежуточному каталогу. Файлы сначала формируются в этом каталоге, и только потом выкладываются в каталог экспорта.
- Папка экспорта данных в формате Excel - каталог, куда выкладываются файлы в формате Excel на экспорт в подразделение. Используется только в предварительном заказе.
- Папка импорта данных в формате Excel - каталог, куда выкладываются файлы в формате Excel на импорт в базу заказа. Используется только в предварительном заказе.

2. Календарь праздников:

- Учет праздничных коэффициентов – при включении этого параметра при расчете прогнозных данных будут учитываться праздничные коэффициенты.
- Уровень товарной группы - уровень товарной группы классификатора, до которого включительно, происходит расчет коэффициентов. По умолчанию = 3.
- Накопительная итоговая доля - граница накопительной итоговой доли для вычисления области (A, не A), в которую попадает товар. По умолчанию = 50.

3. Общие настройки:

- Секционирование – включение или отключение использования секционирования таблиц базы данных заказа.
- Внешняя система - используемая в данный момент внешняя система.
- Экспорт/Импорт МПО и МПП - экспорт во внешнюю систему или импорт из внешней системы минимального переходящего остатка (МПО) и минимальной партии поставки (МПП).
- Дни расчета средней реализации - количество дней, за которые считается средняя реализация.
- Использовать разделение пользователей по товарной группе для заказа склад-магазин – в заказе со склада в магазин список товаров будет ограничен товарными группами, привязанными к пользователю, открывшему заказ
- Дни расчета остатков - количество дней, за которые происходит расчет/пересчет статистики для заказов. Это то количество дней назад от текущей даты, за которое системе позволено пересчитывать статистику.
- Период пересчета спецификаций (в днях) - количество дней, за которые происходит пере импорт спецификаций. Это то количество дней назад от текущей даты, за которое системе позволен пере импорт спецификаций.
- Не передавать цены по типу заказа 'склад-магазин' на склад - При установке этого флажка, для заказа типа склад-магазин, цены в файле (OOS) передаваться не будут.
- Позволять корректировать количество в отправленном заказе - этот параметр распространяется только на заказы стороннему поставщику на склад и на магазин.
- Расчет свободных остатков – этот параметр влияет на расчет свободных остатков складов для заказов типа склад-магазин. Возможны следующие варианты:
 - В_штуках - в штуках по отправленным остаткам склада (остатки берутся из файлов RST).
 - В_упаковках - в штуках и упаковках по отправленным остаткам склада (остатки берутся из файлов RSP).

По_накладным - в штуках по отправленным остаткам склада и проведенным накладным (остатки берутся из файлов RSO).

- Учет планируемых приходов - учитывать планируемые заказы при расчете свободных остатков для заказов типа склад-магазин.
- Разбивка заказа по весу - разбивка заказа по весу.
- Ограничение по весу - используется при разбивке заказа по весу.

4. Отправка по почте:

На данный момент данные из этого раздела используются только для отправки файлов в формате Excel в предварительном заказе.

- Сервер - сервер исходящей почты (SMTP).
- Порт – порт.
- Учетная запись - учетная запись.
- Пароль – пароль.
- Электронный адрес - электронный адрес отправителя.

5. Система отчетов:

- Папка к шаблонам печатных документов - путь к папке, используемой системой отчетов, где хранятся шаблоны документов (файлы с расширением gerx).
- Временная папка - путь к папке, используемой системой отчетов для генерации временных файлов (xml).
- Папка для файлов Excel - путь к каталогу, в который складываются отчеты Excel.
- Программа просмотра отчетов - путь к программе, которая просматривает и выводит на печать отчет.

Подразделения

Список подразделений.

Выберите пункт меню **Управление – Подразделения**, откроется вкладка Подразделения.

Короткое наименование	Полное наименование	Официальное наименование	Тип подразделения	Физический адрес	Код	Запрет резервирования	Тип файла
Магазин 104	Магазин 104	Магазин 104	Магазин розничной торг...		104	<input checked="" type="checkbox"/>	
Магазин 106	Магазин 106	Магазин 106	Магазин розничной торг...		106	<input checked="" type="checkbox"/>	
Маг 101	Магазин № 101	Магазин № 101	Магазин розничной торг...	Простоквашино, Юрид...	101	<input checked="" type="checkbox"/>	
Маг 102	Магазин № 102	Магазин № 102	Магазин розничной торг...	Простоквашино, Юрид...	102	<input checked="" type="checkbox"/>	
Маг 103	Магазин № 103	Магазин № 103	Магазин розничной торг...	Простоквашино, Юрид...	103	<input checked="" type="checkbox"/>	
Магазин № 105	Магазин № 105	Магазин 105	Магазин розничной торг...		105	<input checked="" type="checkbox"/>	
Скл 1	Склад № 1	Склад № 1	Склад распределения	Простоквашино, Юрид...	15	<input checked="" type="checkbox"/>	
Скл 2	Склад № 2	Склад № 2	Склад распределения	Простоквашино, Юрид...	9	<input type="checkbox"/>	
Скл 4	Склад № 4	Склад № 4	Склад транзита	Простоквашино, Юрид...	10	<input checked="" type="checkbox"/>	
Скл 5	Склад № 5	Склад № 5	Склад транзита	Простоквашино, Юрид...	13	<input checked="" type="checkbox"/>	
тест	тест	тест	Магазин розничной торг...		112	<input checked="" type="checkbox"/>	

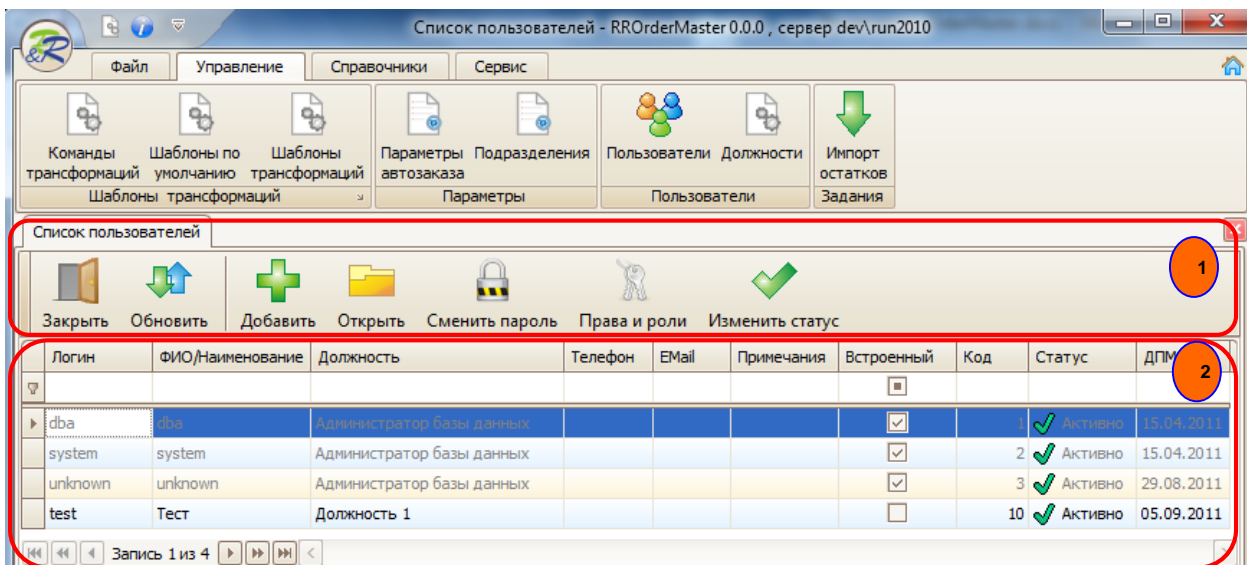
Возможны следующие действия:

- **Запрет резервирования** – при установке флага в поле Запрет резервирования, для данного подразделения в заказе типа склад-магазин невозможно будет изменить количество товара так, чтобы свободный остаток стал меньше нуля. Этот флаг актуален только для подразделений с типом склад.
- **Тип файла** – позволяет указать, в каком виде отправлять заказ в подразделение. Используется только в заказах стороннему поставщику на склад и на магазин. Если тип файла для подразделения не указан, для заказа типа сторонний поставщик – склад, заказ на склад будет уходить в файле PIC, для заказа типа сторонний поставщик – магазин, заказ на магазин будет уходить в файле IOS.

Пользователи

Список пользователей, имеющих доступ к модулю Заказ. Три пользователя dba, system и unknown системные, их изменять нельзя.

Выберите пункт меню **Управление – Пользователи**, откроется вкладка Список пользователей, которая состоит из следующих областей:



Панель кнопок

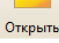
- **Заккрыть** – закрыть окно.
- **Обновить** – обновить экранную форму.
- **Добавить** – добавление нового пользователя.
- **Открыть** – открытие выбранного пользователя в отдельном окне для редактирования.
- **Сменить пароль** – изменение пароля пользователя.
- **Права и роли** – открывает окно, в котором можно назначить для выбранного пользователя права и роли.
- **Изменить статус** – изменение статуса пользователя. Возможны следующие варианты: активно и закрыто.

- **Email** – электронный адрес
- **Пароль** – пароль, под которым пользователь будет входить в модуль заказ.
- **Подтверждение пароля** – повторный ввод пароля.
- **Примечания** - дополнительная информация.

После заведения необходимой информации нажмите на кнопку Сохранить.

Редактирование пользователя.

Для редактирования пользователя, выберите необходимого пользователя в

списке пользователей и нажмите кнопку  на вкладке Список пользователей, откроется вкладка, в которой можно отредактировать необходимые данные.

Фильтр по товарным группам отобразится только в том случае, если в Параметрах выставлена галка в **Использовать разделение пользователей по товарной группе для заказа склад-магазин**.

После внесения изменений нажмите на кнопку Сохранить.

Смена пароля пользователя.

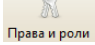
Для смены пароля пользователя на вкладке Список пользователей выберите

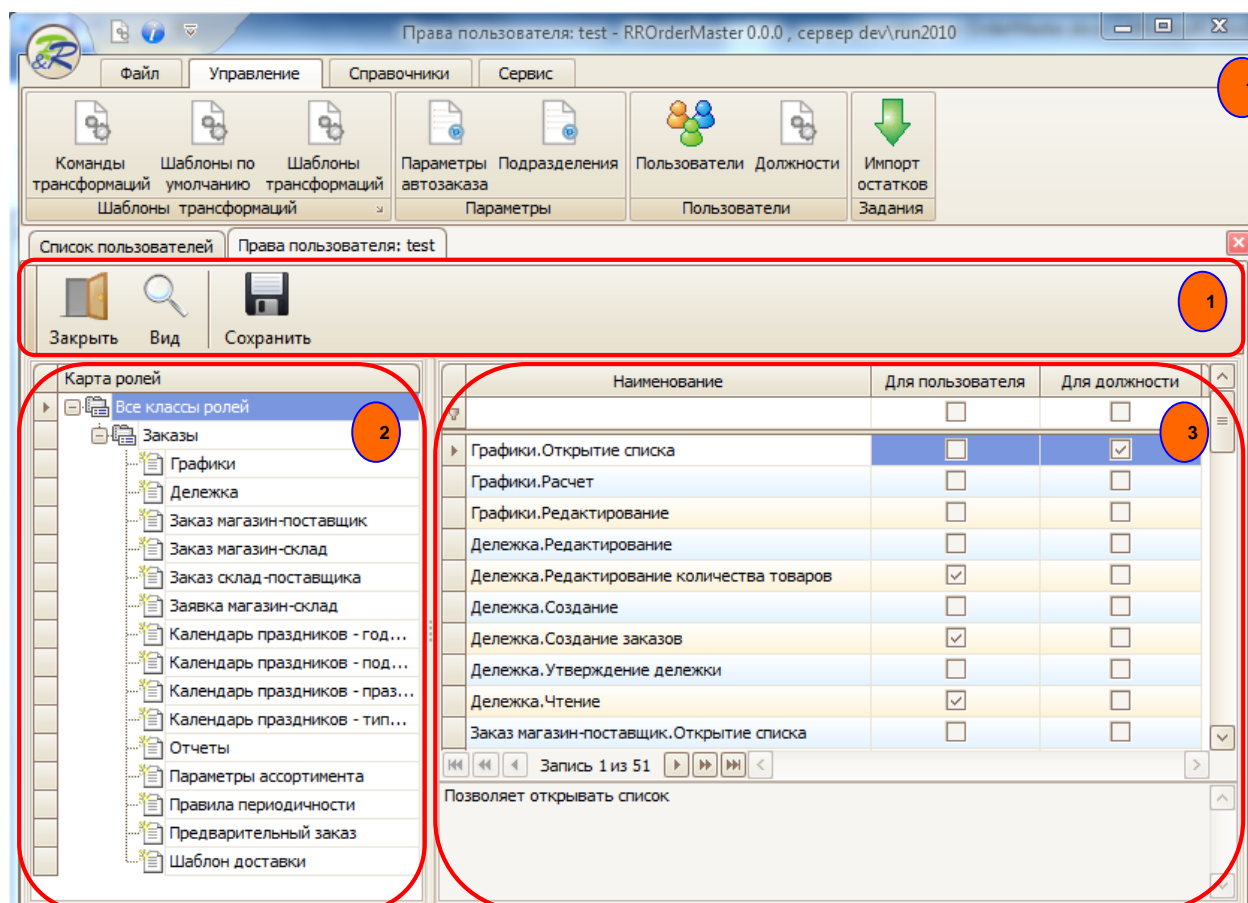
пользователя и нажмите на кнопку , откроется окно, в котором укажите новый пароль и подтверждение пароля.

Права и роли.

Позволяет для выбранного пользователя задавать набор прав доступа к различным ресурсам модуля заказ.

На вкладке Список пользователей выберите необходимого пользователя и

нажмите на кнопку  . Откроется вкладка, которая состоит из следующих областей:



Панель кнопок

- **Закреть** – закрыть окно.
- **Сохранить** – сохранение изменений в базе.

2 Список ролей

Список доступных ролей.

3 Список прав

Список доступных прав. При выборе права, в нижней части области появится расшифровка.

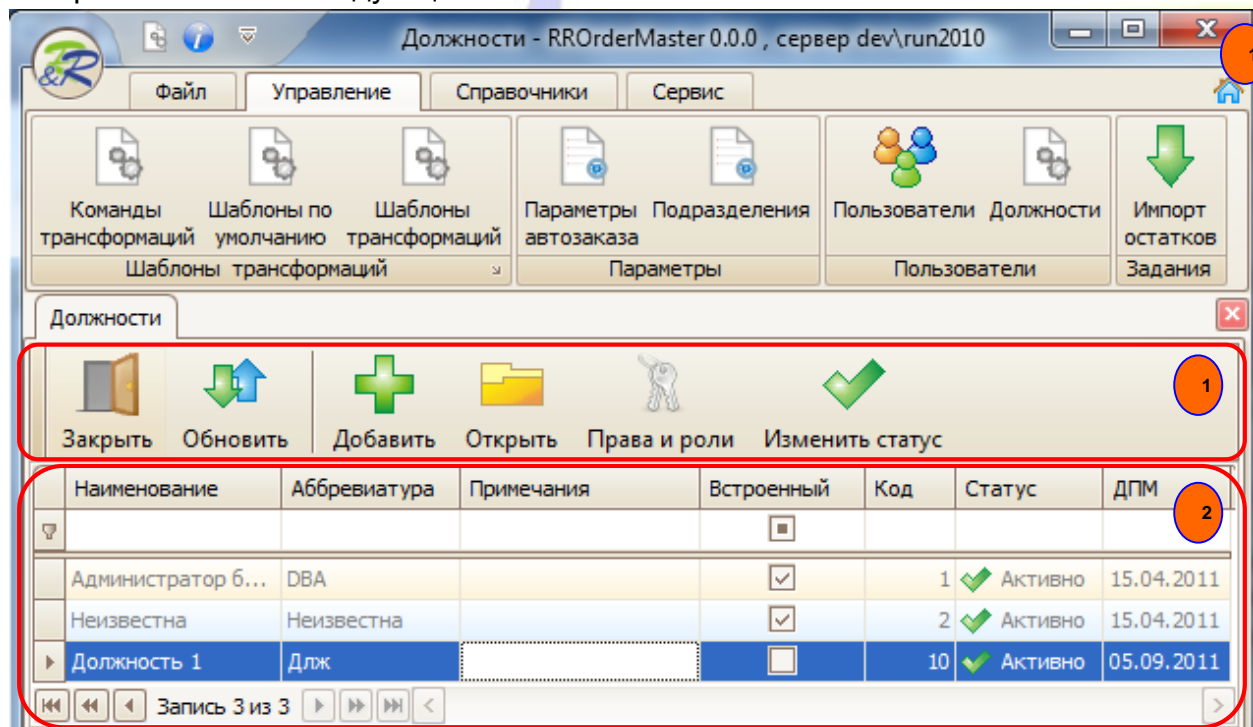
Для установки права, выберите необходимое право и установите галочку в поле **Для пользователя**.

В поле **Для должности** отображаются права доступа данной роли для должности пользователя. Данное поле является не редактируемым.

Должности

Список должностей, имеющих доступ к модулю Заказ. Две должности **Администратор базы данных** и **Неизвестна** системные, их изменять нельзя.

Выберите пункт меню **Управление – Должности**, откроется вкладка Должности, которая состоит из следующих областей:



Панель кнопок

- **Закреть** – закрыть окно.
- **Обновить** – обновить экранную форму.
- **Добавить** – добавление новой должности.
- **Открыть** – открытие выбранной должности в отдельном окне для редактирования.
- **Права и роли** – открывает окно, в котором можно назначить для выбранной должности права и роли.
- **Изменить статус** – изменение статуса должности. Возможны следующие варианты: активно и закрыто.

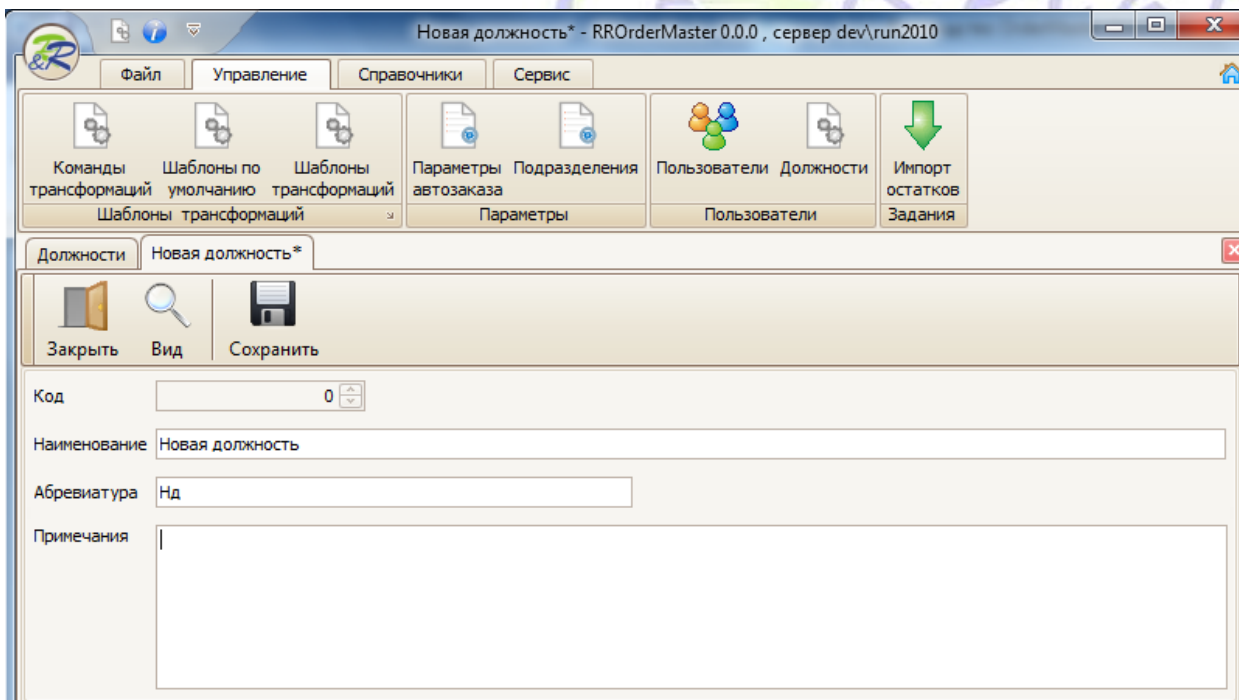
2 Список должностей

- **Наименование** – полное наименование должности.
- **Аббревиатура** – сокращенное наименование должности.
- **Примечания** - дополнительная информация.
- **Встроенный** – признак встроенной (системной) должности.
- **Код** – внутренний идентификатор должности.
- **Статус** – статус должности, возможны следующие варианты: активно и закрыто.
- **ДПМ** – дата последней модификации записи о должности.

Создание новой должности.

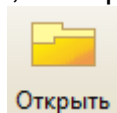


Для создания новой должности, нажмите на кнопку **Добавить** на вкладке Должности. Откроется вкладка, в которой необходимо обязательно завести наименование должности и аббревиатуру (сокращенное название) должности.

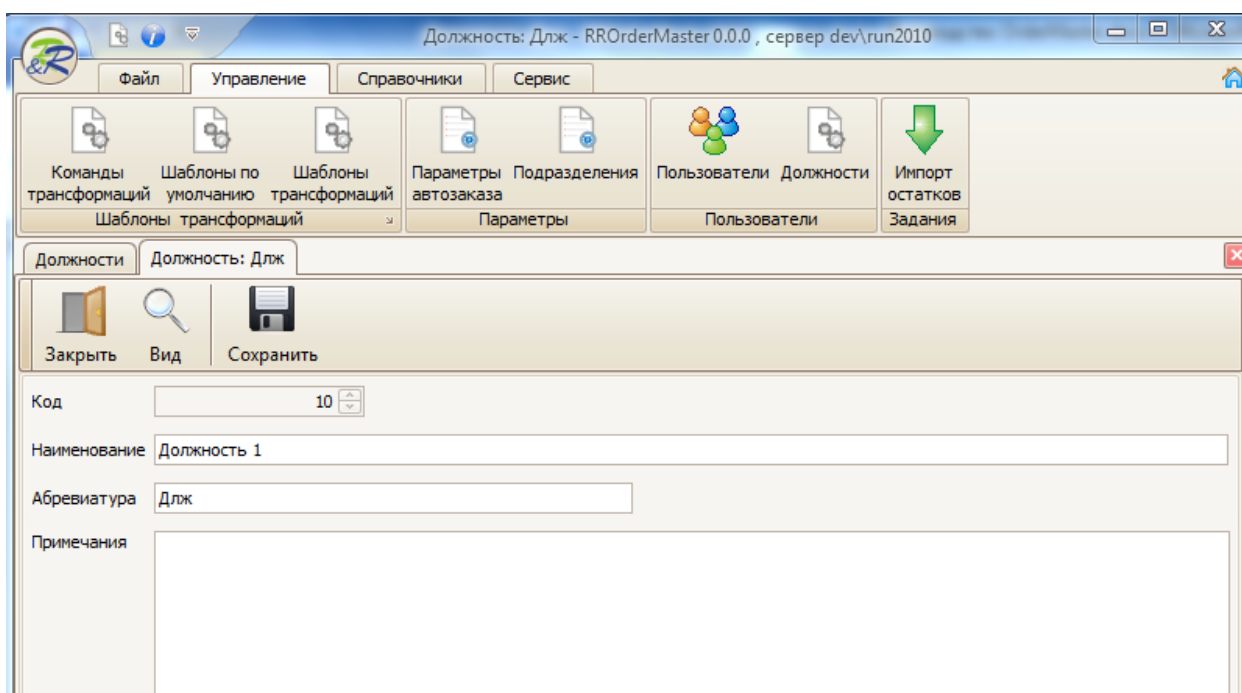


Редактирование должности.

Для редактирования должности, выберите необходимую должность в списке



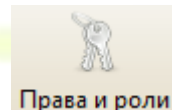
должностей и нажмите кнопку **Открыть** на вкладке должности, откроется вкладка, в которой можно отредактировать необходимые данные.



После внесения изменений нажмите на кнопку Сохранить.

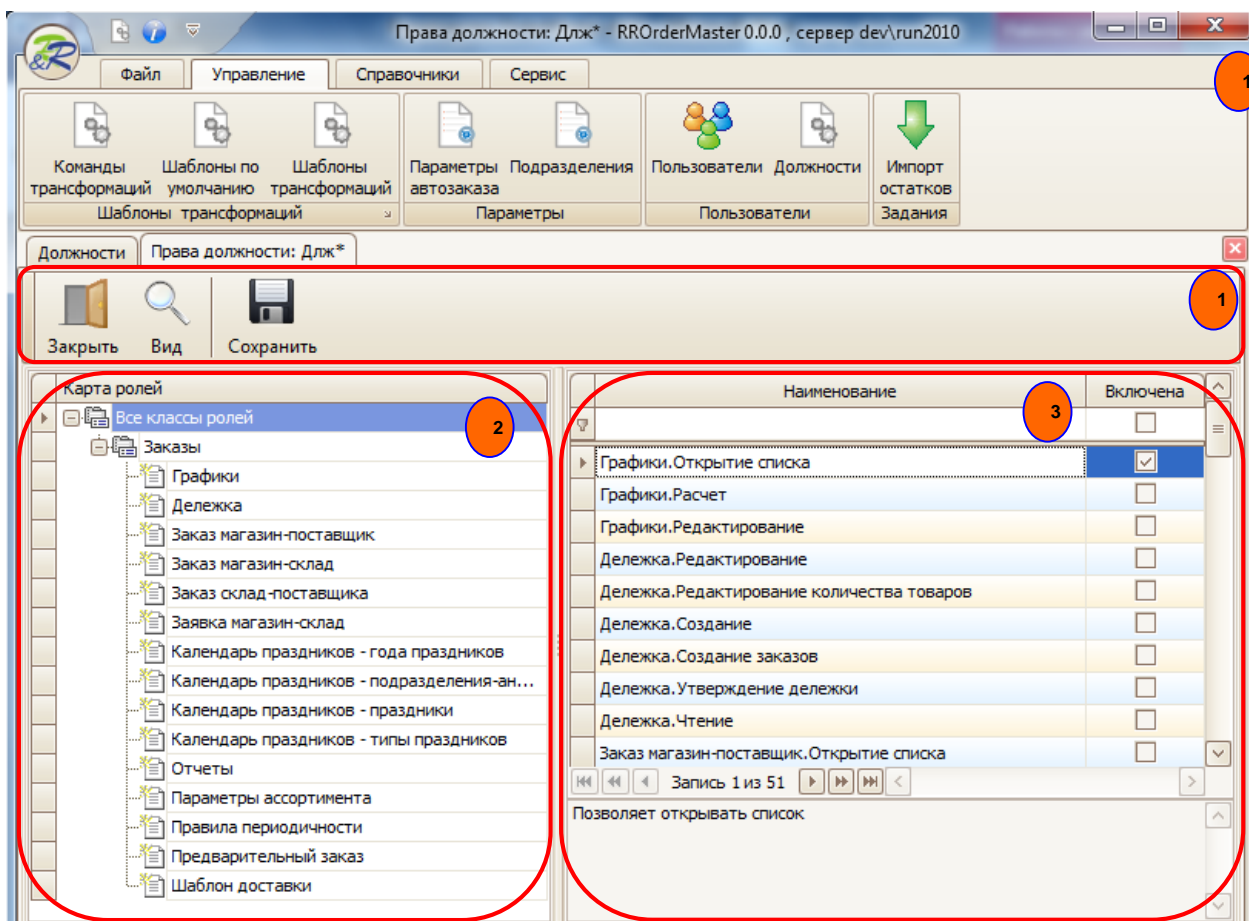
Права и роли.

Позволяет для выбранной должности задавать набор прав доступа к различным ресурсам модуля заказ.



Права и роли .

На вкладке Должности выберите должность и нажмите на кнопку Откроется вкладка, которая состоит из следующих областей:



Панель кнопок

- **Закреть** – закрыть окно.
- **Сохранить** – сохранение изменений в базе.

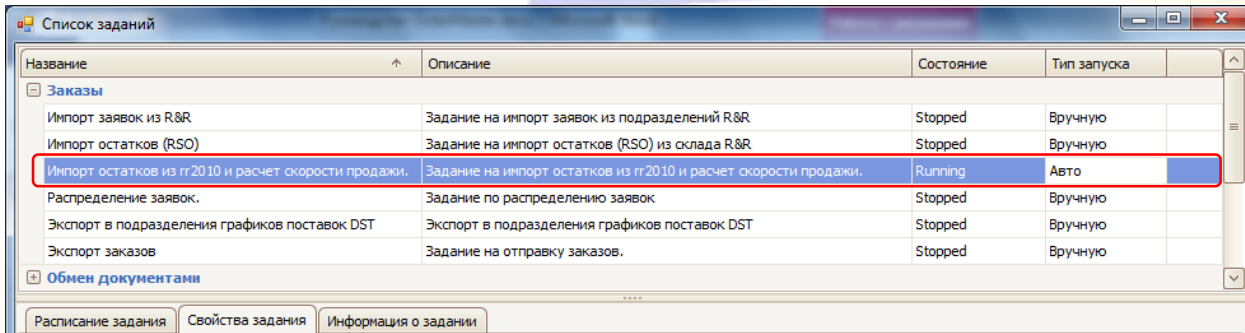
2 **Список ролей**
Список доступных ролей.

3 **Список прав**
Список доступных прав. При выборе права, в нижней части области появиться расшифровка.

Для установки права, выберите необходимое право и установите галочку в поле **Включена**.

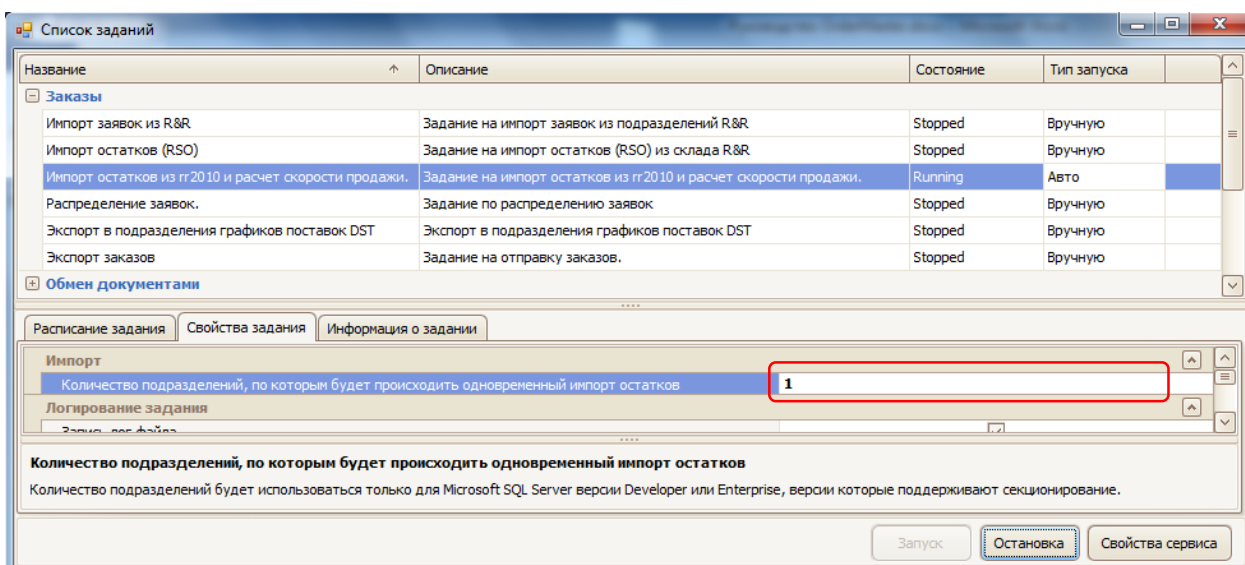
Импорт остатков

Отображает список заданий на расчет (пересчет) статистики (остатки, скорость продаж и пр.). Период, за который необходимо рассчитать или пересчитать статистику определяется системой по определенному алгоритму. Максимальный период настраивается в параметрах автозаказа, и называется - Дни расчета остатков. Задания формируются либо системой автоматически, либо пользователем вручную. Для выполнения заданий необходимо в RRService настроить и включить на выполнение следующее задание:



Название	Описание	Состояние	Тип запуска
Импорт заявок из R&R	Задание на импорт заявок из подразделений R&R	Stopped	Вручную
Импорт остатков (RSO)	Задание на импорт остатков (RSO) из склада R&R	Stopped	Вручную
Импорт остатков из гг2010 и расчет скорости продаж.	Задание на импорт остатков из гг2010 и расчет скорости продаж.	Running	Авто
Распределение заявок.	Задание по распределению заявок	Stopped	Вручную
Экспорт в подразделения графиков поставок DST	Экспорт в подразделения графиков поставок DST	Stopped	Вручную
Экспорт заказов	Задание на отправку заказов.	Stopped	Вручную

По умолчанию система выполняет задания строго по очереди, одно задание за другим в порядке возрастания даты создания. Если версия SQL Server позволяет, можно увеличить одновременно принимаемых заданий. Делается это в RRService, в том же задании на вкладке свойства, в поле Количество подразделений.



Импорт

Количество подразделений, по которым будет происходить одновременный импорт остатков: 1

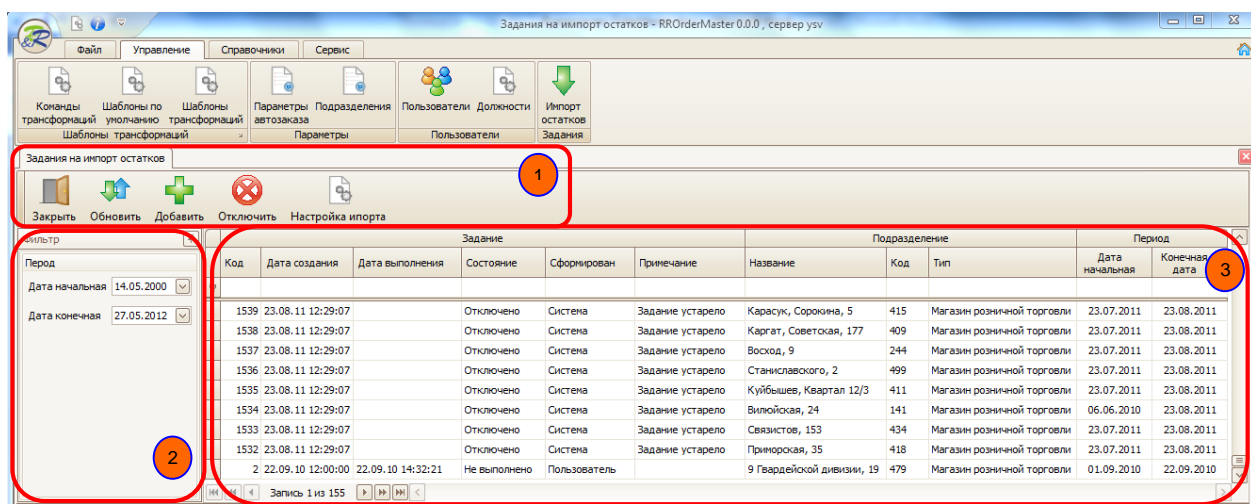
Логирование задания

Количество подразделений, по которым будет происходить одновременный импорт остатков

Количество подразделений будет использоваться только для Microsoft SQL Server версии Developer или Enterprise, версии которые поддерживают секционирование.

Запуск Остановка Свойства сервиса

Выберите пункт меню **Управление – Импорт остатков**, откроется вкладка **Задания на импорт остатков**, которая состоит из следующих областей:



Задания на импорт остатков

Закрыть Обновить Добавить Отключить Настройка импорта

Код	Дата создания	Дата выполнения	Состояние	Сформирован	Примечание	Название	Подразделение	Период	
1539	23.08.11 12:29:07		Отключено	Система	Задание устарело	Карасук, Сорочкина, 5	415	Магазин розничной торговли	23.07.2011 23.08.2011
1538	23.08.11 12:29:07		Отключено	Система	Задание устарело	Каграт, Советская, 177	409	Магазин розничной торговли	23.07.2011 23.08.2011
1537	23.08.11 12:29:07		Отключено	Система	Задание устарело	Восход, 9	244	Магазин розничной торговли	23.07.2011 23.08.2011
1536	23.08.11 12:29:07		Отключено	Система	Задание устарело	Станиславского, 2	499	Магазин розничной торговли	23.07.2011 23.08.2011
1535	23.08.11 12:29:07		Отключено	Система	Задание устарело	Куйбышев, Квартал 12/3	411	Магазин розничной торговли	23.07.2011 23.08.2011
1534	23.08.11 12:29:07		Отключено	Система	Задание устарело	Вилойская, 24	141	Магазин розничной торговли	06.06.2010 23.08.2011
1533	23.08.11 12:29:07		Отключено	Система	Задание устарело	Связистов, 153	434	Магазин розничной торговли	23.07.2011 23.08.2011
1532	23.08.11 12:29:07		Отключено	Система	Задание устарело	Пригородная, 35	418	Магазин розничной торговли	23.07.2011 23.08.2011
2	22.09.10 12:00:00	22.09.10 14:32:21	Не выполнено	Пользователь		9 Гвардейской дивизии, 19	479	Магазин розничной торговли	01.09.2010 22.09.2010



1 Панель кнопок

- **Закреть** – закрыть окно.
- **Обновить** – обновить экранную форму.
- **Добавить** – создание нового задания пользователем вручную.
- **Отключить** – отключение задания.
- **Настройка импорта** – настройка списка подразделений для формирования заданий по списку подразделений.

2 Фильтр

Период – период, за который будут отображаться задания, фильтр отбирает данные по полю Дата создания.

3 Список заданий

- **Код** – код задания.
- **Дата создания** – дата создания задания.
- **Дата выполнения** – дата выполнения задания.
- **Состояние** – возможны следующие варианты:
 1. На выполнение – задание ждет своей очереди на выполнение.
 2. Выполнено – задание выполнено.
 3. Не выполнено – задание не выполнено.
 4. Отключено – задание отключено.
 5. Выполняется – задание в данный момент выполняется.
- **Сформирован** - возможны следующие варианты:
 1. Система – задание сформировано пользователем вручную.
 2. Пользователь – задание сформировано системой автоматически.
- **Примечание** – дополнительная информация.
- **Название** – название подразделения, для которого необходимо рассчитать статистику.
- **Код** – код подразделения.
- **Тип** – тип подразделения.
- **Дата начальная** – начальная дата периода, за который будет произведен пересчет статистики по подразделению.
- **Дата конечная** - конечная дата периода, за который будет произведен пересчет статистики по подразделению.

Автоматическое формирование заданий.

Возможны два варианта:

- Формирование заданий по всем подразделениям.
Необходимо включить и настроить джоб – RR2010 Автозаказ. Формирование заданий по импорту остатков для всех подразделений.
В этом случае с определенной периодичностью, с которой настроен джоб, система будет формировать задания на расчет или пересчет статистики по всем подразделениям.

- Формирование заданий по списку подразделений.
 1. Необходимо включить и настроить джоб: RR2010 Автозаказ. Формирование заданий по импорту остатков для списка подразделений.
 2. Настроить список подразделений. Смотри пункт - **Настройка списка подразделений.**

Рекомендации по настройке расписания джобов.

Можно использовать как оба джоба так и один из них.

Для начала включите только первый джоб по всем подразделениям, допустим с периодичность в 3 часа. Посмотрите, как быстро выполняются задания, хватает ли времени на обработку всех заданий до следующего запуска джоба. Если загрузка сервера при этом большая, можно например, настроить выполнение джоба по всем подразделениям на ночь, а днем настроить джоб по списку подразделений. Вообще от частоты повторения зависит, на сколько быстро в базе заказа будут самые последние данные по статистике. Статистика считается по товародвижению и используется для прогноза заказов.

Ручное создание заданий.



Добавить

Для создания задания вручную, нажмите на кнопку **Добавить**, Откроется окно Мастер создания задания на импорт остатков.

Мастер создания задания на импорт остатков

Основная информация о задании
Страница 1

Дата и время задания (*) 16.05.2012 14:03:58

Период, за который будет произведен расчет остатков (*) с 09.05.2012 по 16.05.2012

Подразделения (*)

Подразделение				
Название	Код	Тип	Формат	Выбор
Ватутина, 9	120	Магазин розничной торговли	3	<input checked="" type="checkbox"/>
Вертковская, 5/2	440	Магазин розничной торговли	3	<input checked="" type="checkbox"/>
Вилуйская, 24	141	Магазин розничной торговли	3	<input checked="" type="checkbox"/>
Владимировская, 1/1	457	Магазин розничной торговли	2	<input type="checkbox"/>
Вокзальная магистраль, 3	139	Магазин розничной торговли	5	<input type="checkbox"/>
Восход, 20	396	Магазин розничной торговли	2	<input type="checkbox"/>
Восход, 9	244	Магазин розничной торговли	2	<input type="checkbox"/>
Выборная, 125/1	140	Магазин розничной торговли	1	<input type="checkbox"/>
Выборная, 87/1	231	Магазин розничной торговли	2	<input type="checkbox"/>
Героев революции, 16	424	Магазин розничной торговли	1	<input type="checkbox"/>
Гидромонтажная, 50	417	Магазин розничной торговли	3	<input type="checkbox"/>

(*) - поля, обязательные к заполнению

< Назад Далее > Отмена

В этом окне необходимо указать:

- Дата и время задания – это дата создания задания. Изменяя эту дату можно поместить задание в начало, в конец или в середину списка уже существующих заданий со статусом **На выполнение.**
- Период, за который будет произведен расчет остатков.
- Подразделения – отметить необходимые подразделения в поле Выбор.

Затем нажать кнопку Далее, в результате будет создано одно или несколько новых заданий.

Отключение заданий.

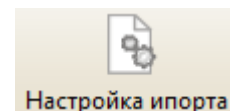
Возможно отключить задания, только со статусом **На Выполнение** следующим образом:

Выделите одно или несколько заданий и нажмите кнопку

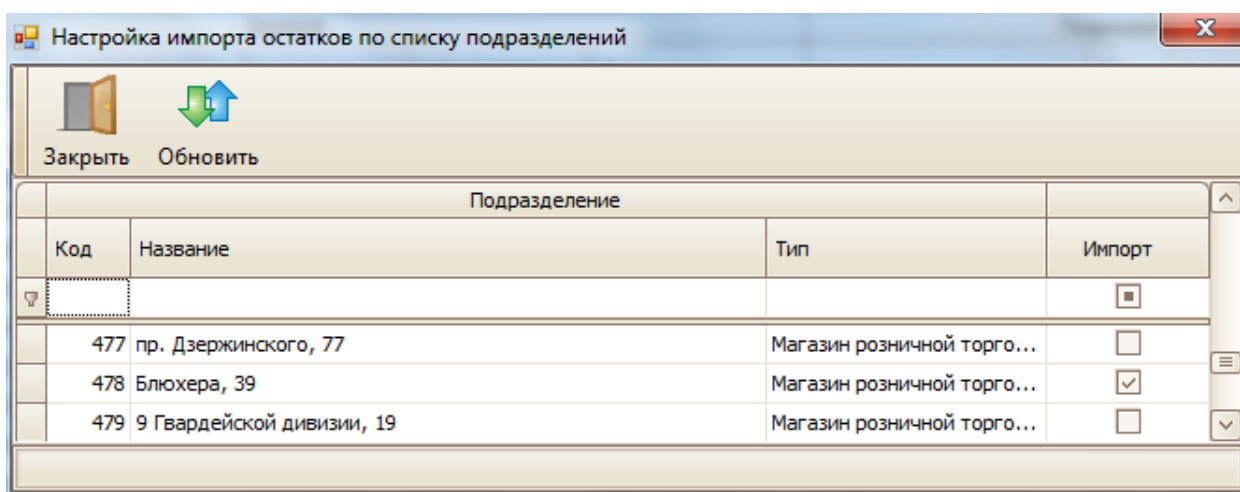


Настройка списка подразделений.

Для настройки списка подразделений, нажмите на кнопку



В открывшемся окне отметьте необходимые подразделения в поле **Импорт**.



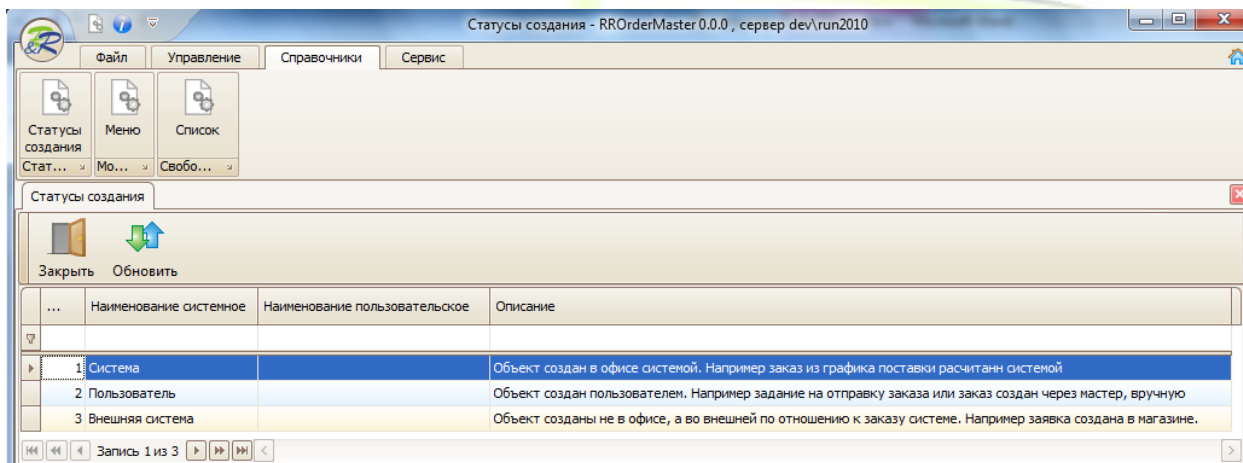
Статусы создания

Список возможных статусов создания заказа.

В модуле Заказ, эти данные отображаются в заказе, в поле **Сформирован**.

Выберите пункт меню **Справочники – Статусы создания**, откроется вкладка

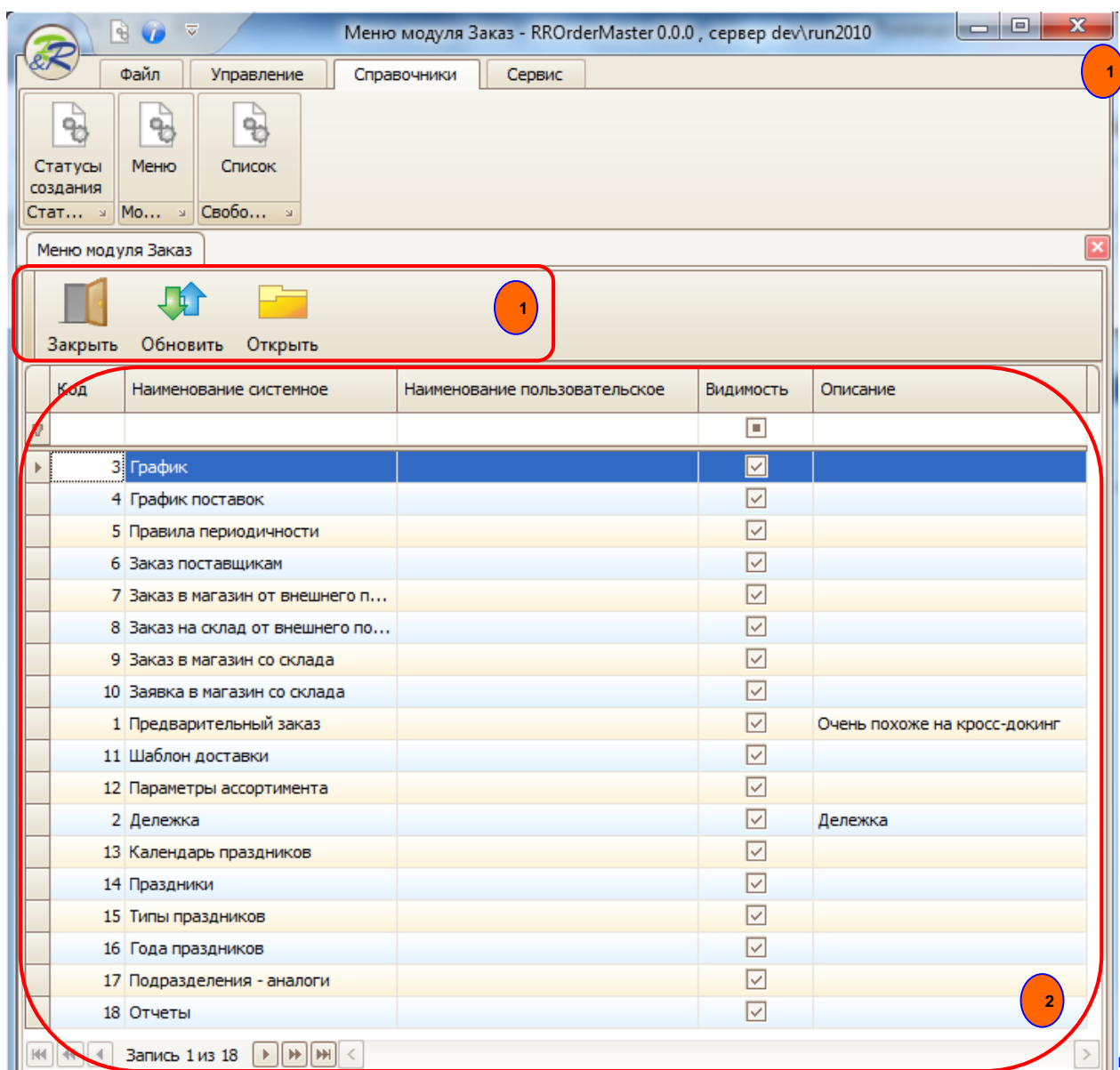
Статусы создания. Пользователь может изменить название статуса, написав в поле **Наименование пользовательское** свое значение.



Меню модуля заказ

Позволяет настраивать видимость пунктов меню модуля заказа и изменять их название.

Выберите пункт меню **Справочники – Меню**, откроется вкладка Меню модуля заказ, которая состоит из следующих областей:



Панель кнопок

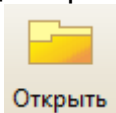
- **Заккрыть** – закрыть окно.
- **Обновить** – обновить экранную форму.
- **Открыть** – открытие выбранного пункта меню в отдельном окне для редактирования.

2 Список пунктов меню

- **Код** – идентификатор пункта меню.
- **Наименование системное** – системное название пункта меню.
- **Наименование пользовательское** – название пункта меню, которое хочет видеть пользователь в модуле заказ.
- **Видимость** – видимость пункта меню в модуле Заказ.
- **Описание** – дополнительное описание пункта меню.

Редактирование

Для редактирования пункта меню, выберите необходимый пункт меню и нажмите



кнопку **Открыть**, откроется вкладка редактирования пункта меню, в котором можно изменить пользовательское название и видимость. Для сохранения изменений необходимо нажать кнопку Сохранить.

The screenshot shows a window titled 'Меню: 3* - RROrderMaster 0.0.0, сервер dev\run2010'. The main menu includes 'Файл', 'Управление', 'Справочники', and 'Сервис'. A sub-menu is open with options: 'Статусы создания', 'Меню', and 'Список'. The 'Меню' option is selected, leading to a form for editing menu item 'Меню: 3*'. The form contains the following fields and controls:

- Код:** A numeric input field with the value '3' and up/down arrows.
- Наименование системное:** A text input field containing 'График'.
- Наименование пользовательское:** An empty text input field.
- Видимость:** A checked checkbox.
- Описание:** A large empty text area.

At the top of the form, there are three buttons: 'Заккрыть' (Close), 'Вид' (View), and 'Сохранить' (Save).

Список свободных полей

Свободное поле – это список товаров привязанных с помощью классификаторов товаров.

На данный момент существует только одно свободное поле – Специальные товары и используется оно в модуле заказ, в заказах типа склад – магазин, на вкладке Специальные товары.

Выберите пункт меню **Справочники – Список**, откроется вкладка **Список свободных полей**. В поле классификатор выберите необходимый классификатор.

