

ООО «Ран-Ритейл»

Руководство пользователя



Комплекс автоматизации предприятия R&R 2010

Система взаиморасчетов с поставщиками.

Санкт-Петербург

Оглавление

Общие принципы работы.....	3
Кнопки общего применения.....	3
Общие принципы работы со списковыми формами.....	3
Общие принципы работы с формами документов	4
Работа с таблицами.....	5
Сортировка	5
Фильтрация	6
Группировка	7
Окно загрузки	8
Меню настройка.....	9
Настройка системы взаимных расчетов	10
Настройка банков.....	12
Список типов корректировок	13
Начальные остатки	14
Меню справочники.....	15
Расписание оплат	15
Меню документы.....	17
Прогноз оплат.....	18
Список прогнозов оплат	18
Создание прогноза оплат	19
Прогноз оплат	19
Платежные поручения	21
Список платежных поручений	21
Экспорт платежных поручений по параметрам	23
Платежное поручение	24
Корректировка оплат	25
Список корректировок оплат	25
Корректировка оплаты	26
Отчеты	29
Акт сверки	30
Акт сверки по версии 1С	31
Карточка взаиморасчетов	32
Просроченная задолженность.....	33
Реестр платежных поручений.	34
Акт сверки тары 1С.....	35
Отчет по задолженности поставщиков	36
Отчет по задолженности поставщиков	36
График оплат	37

Общие принципы работы

Кнопки общего применения



Закрывает текущее окно



Перечитывает данные из базы и выводит на форму



Задаёт параметры вида формы



Сохраняет данные из формы в базу



Добавляет новую позицию в списке формы



Открывает позицию списка формы в отдельном окне



Удаляет выбранные позиции в списке формы

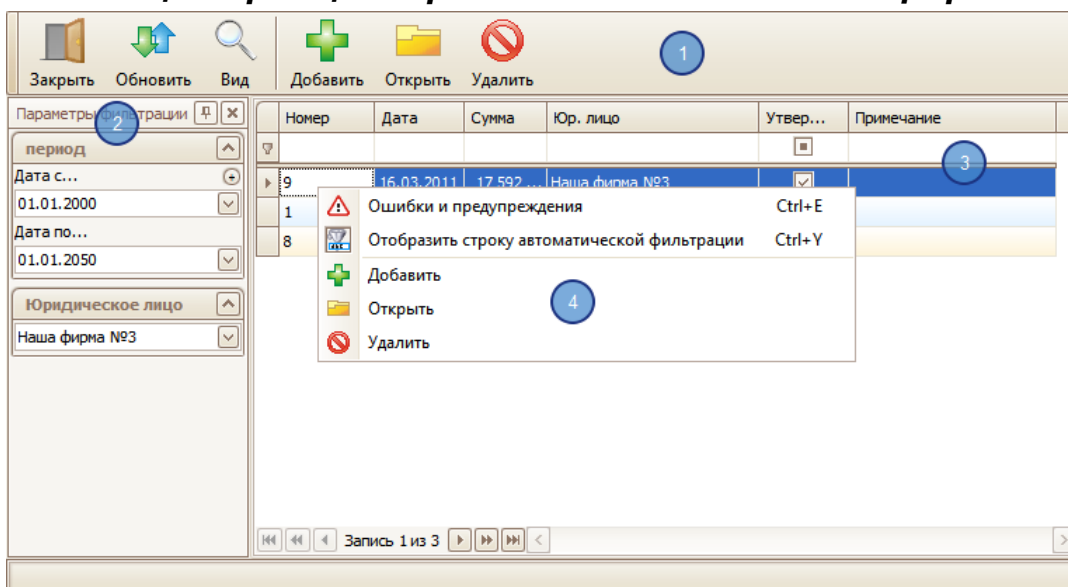


Подтверждает выбор пользователя



Отменяет выбор пользователя

Общие принципы работы со спискавыми формами



- 1) Панель инструментов. Содержит кнопки общего применения и специфичные кнопки для работы с этим списком.
- 2) Панель параметров фильтрации. Содержит различные фильтры, при помощи которых фильтруется список. При фильтрации периода можно задавать произвольный период, текущий месяц, текущий год, текущую неделю и прочие

периоды. Также можно указать юридическое лицо, принадлежащее к холдингу компании.

- 3) Таблица. Содержит список элементов. Элементы могут быть как документами, так и позициями справочников.
- 4) Всплывающее меню. Содержит кнопки общего применения, специфичные кнопки и функции. Для вывода на экран, щелкните правой кнопки мыши.

Общие принципы работы с формами документов

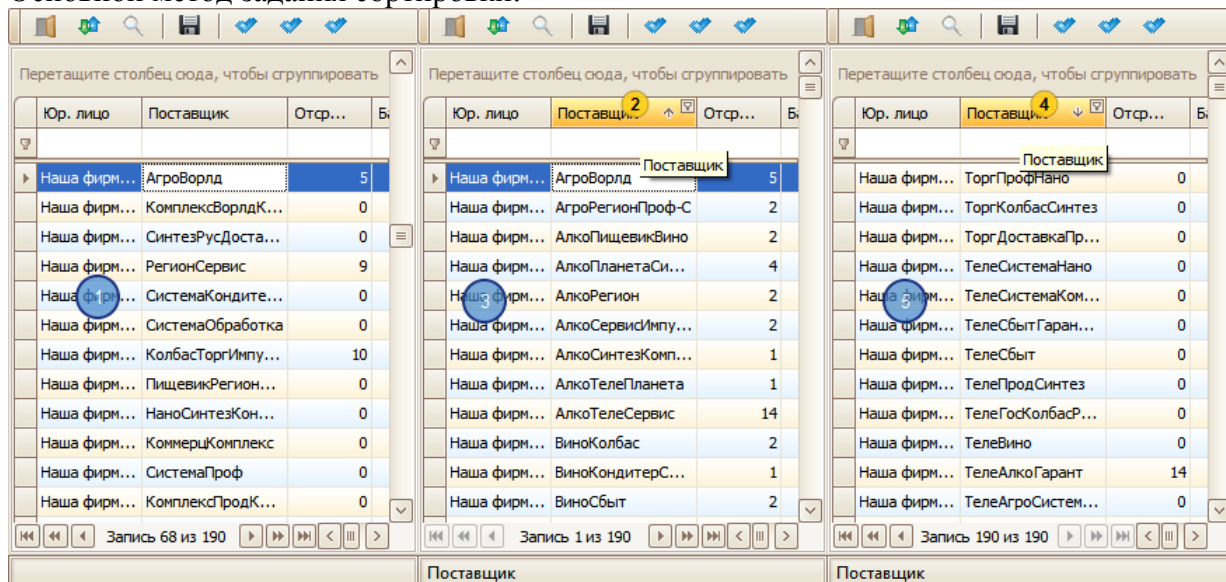
Поставщик	Договор	Задолжен...	К оплате ↑	ТКБ	БУМ-БАНК
КолбасСервисГарант	Договор №158 от 24.03...	61 205,24	0,00	0,00	0,00
КолбасТоргИмпульс	Договор №57 от 26.03...	175 371,55	0,00	0,00	0,00
ГарантИмпульсСистема+	Договор №121 от 01.12...	175 211,91	0,00	0,00	0,00
ГарантДоставка	Договор №80 от 01.01....	15,00	15,00	0,00	15,00
ГосСистемаВорлд	Договор №178 от 21.04...	25,00	25,00	0,00	25,00
ГарантНаноАлкоСервис	Договор №73 от 01.01....	99,00	99,00	0,00	99,00
ДоставкаПроф	Договор №183 от 04.05...	120,00	120,00	0,00	120,00
		18 004 202,08	17 592 413,38	415 747,44	17 176 665,94

- 1) Панель инструментов. Содержит кнопки общего применения и специфичные кнопки для работы с этим списком.
- 2) Шапка документа. Содержит реквизиты и атрибуты документа.
- 3) Табличная часть документа. У документа может отсутствовать табличная часть, но может быть и несколько таблиц.
- 4) Итоговые суммы таблицы. Может отсутствовать.

Работа с таблицами

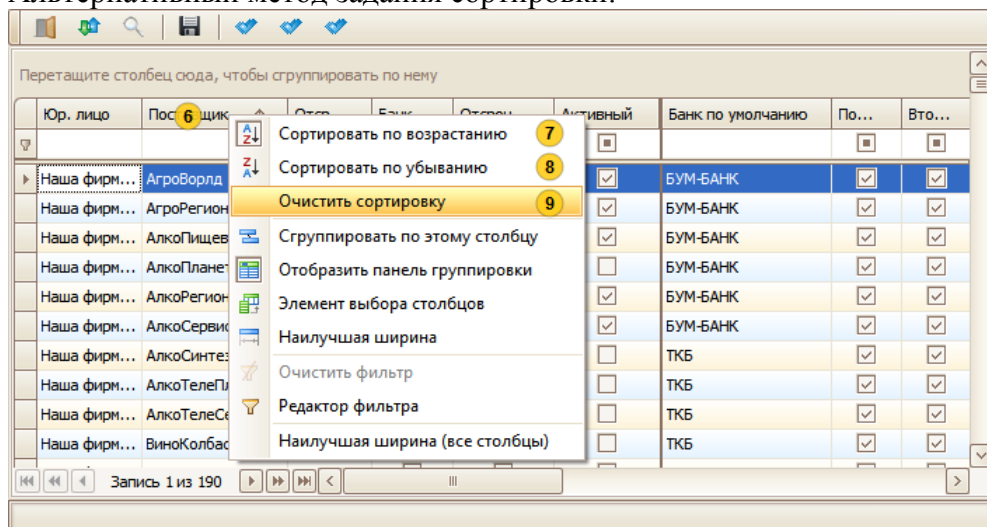
Сортировка

Основной метод задания сортировки:



- 1) Несортированная таблица.
- 2) Для сортировки по возрастанию щелкните левую кнопку мыши по полю сортировки.
- 3) Отсортированная по возрастанию таблица.
- 4) Для сортировки по убыванию щелкните левую кнопку мыши по полю сортировки повторно.
- 5) Отсортированная по убыванию таблица.

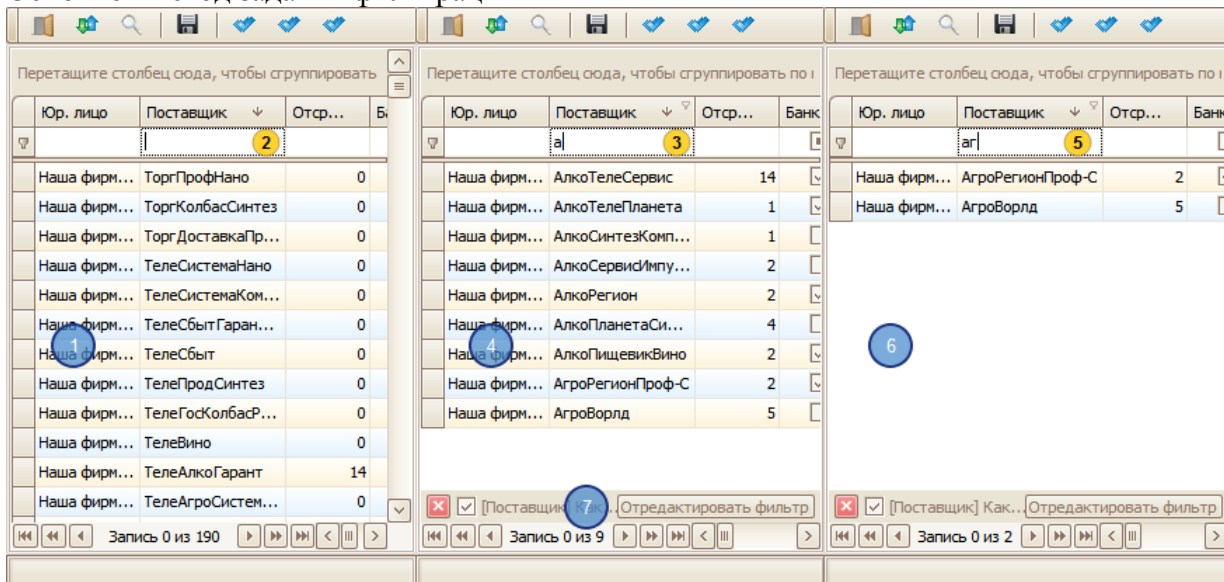
Альтернативный метод задания сортировки:



- 6) Для вывода на экран щелкните правой кнопкой мыши по полю сортировки.
- 7) Сортировка по возрастанию. Сортирует по выбранному полю по возрастанию.
- 8) Сортировка по убыванию. Сортирует по выбранному полю по убыванию.
- 9) Очистить сортировку. Снимает сортировку по полю.

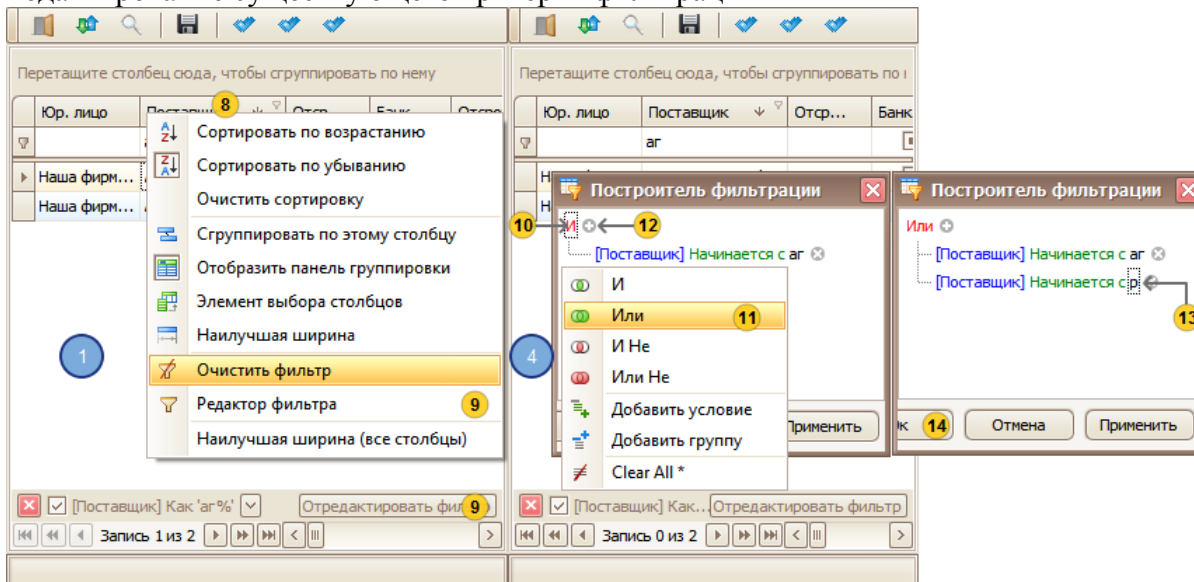
Фильтрация

Основной метод задания фильтрации



- 1) Таблица.
- 2) Для фильтрации встаньте на поле автоматической фильтрации.
- 3) Начинайте вводить критерий фильтра.
- 4) Отфильтрованная таблица по критерию.
- 5) Продолжайте вводить критерий, до нужного состояния таблицы.
- 6) Отфильтрованная таблица по критерию.
- 7) Параметры фильтрации, где можно снять и отредактировать критерий фильтра.

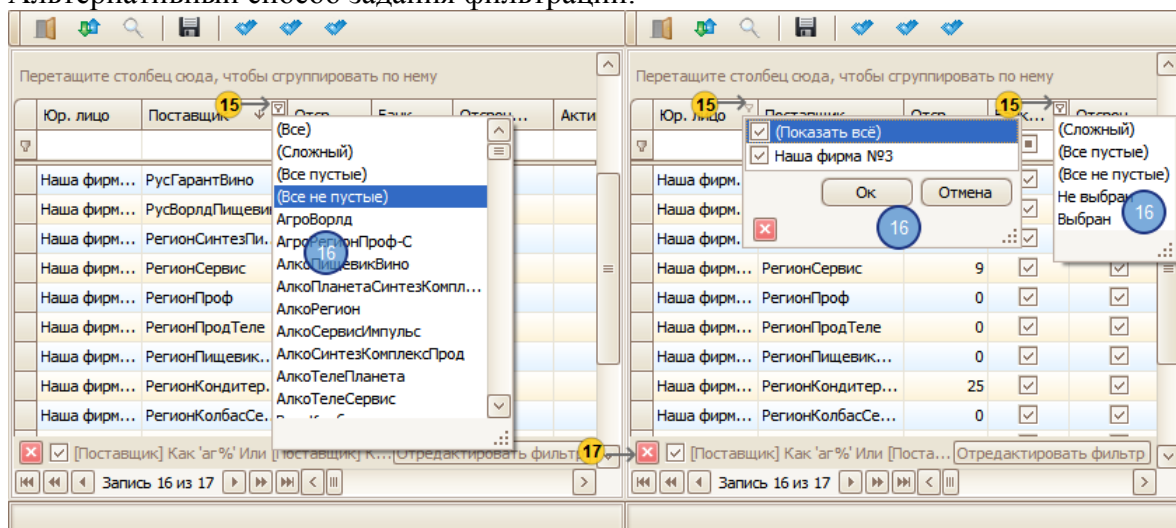
Редактирование существующего критерия фильтрации



- 8) Щелкните правой кнопкой мыши по полю фильтрации для вывода на экран всплывающего меню.
- 9) Выберите пункт Редактор фильтра. Редактор фильтра можно вызвать и со строки параметров фильтрации, нажав кнопку Отредактировать фильтр.
- 10) В появившемся окне нажмите на условие соединения фильтров.
- 11) Выберите необходимое условие соединения.

- 12) Добавьте новое условие.
- 13) Введите необходимое значение.
- 14) Нажмите Ок.

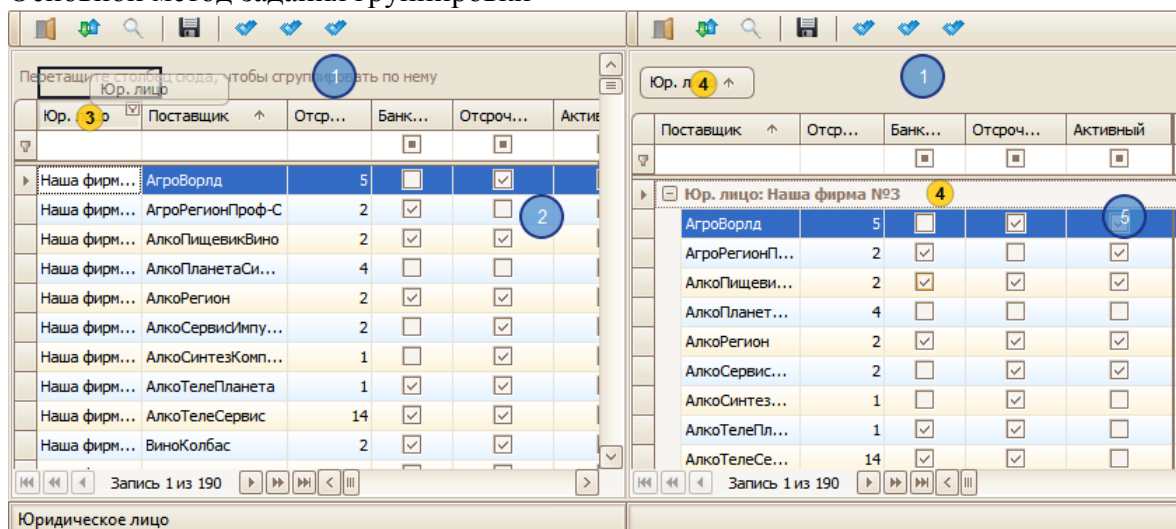
Альтернативный способ задания фильтрации:



- 15) Подведите курсор мыши на поле фильтрации, покажется иконка в виде воронки. Нажмите на иконку.
- 16) В зависимости от типа поля покажется окно выбора критерия фильтрации.
- 17) Для снятия критерия фильтра нажмите на иконку с крестиком в параметрах фильтрации.

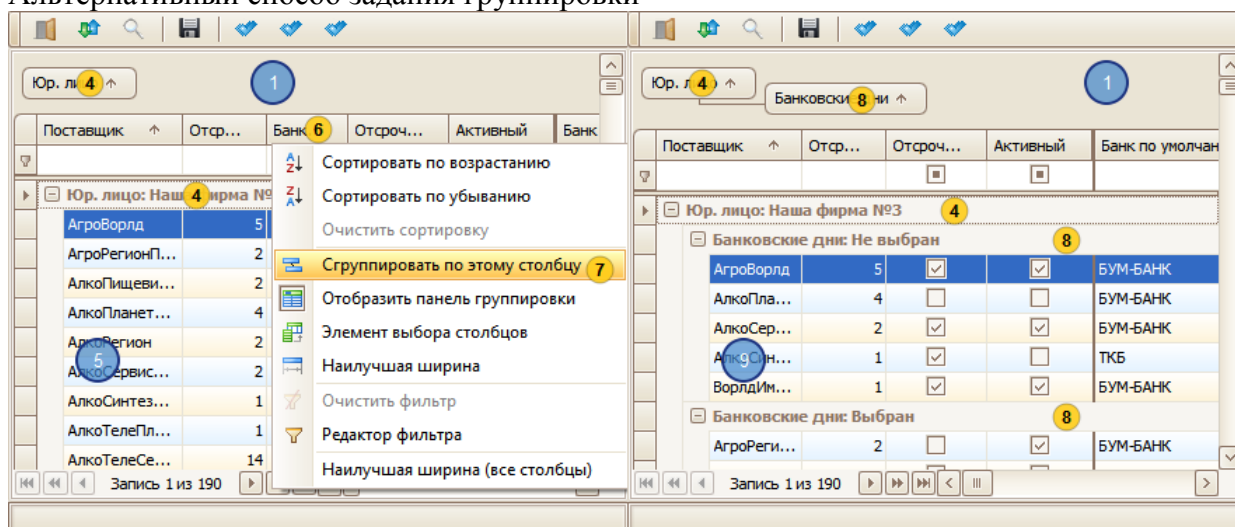
Группировка

Основной метод задания группировки



- 1) Панель группировки.
- 2) Таблица без режима группировки.
- 3) Захватите мышью поле и перетащите его на панель группировки.
- 4) Поле, по которому группируется таблица.
- 5) Таблица, сгруппированная по полю.

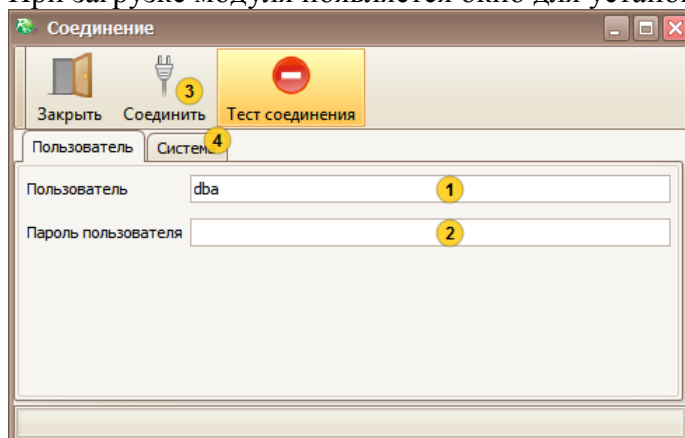
Альтернативный способ задания группировки



- 6) Щелкните правой кнопкой мыши по полю группировки.
- 7) Выбрать пункт меню Сгруппировать по этому столбцу.
- 8) Поле, по которому группируется таблица.
- 9) Таблица, сгруппированная по двум полям.

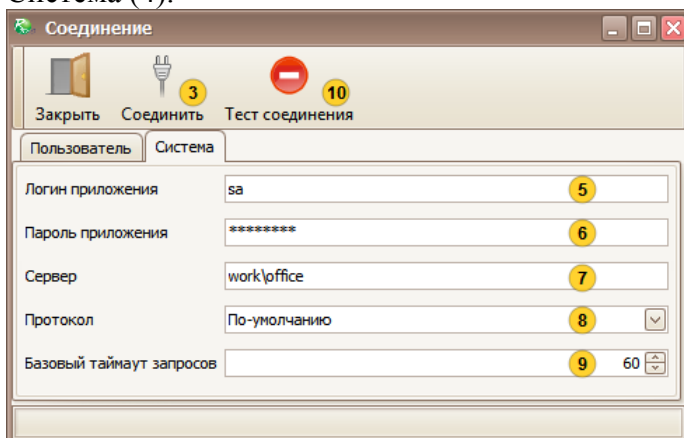
Окно загрузки

При загрузке модуля появляется окно для установки параметров соединения.



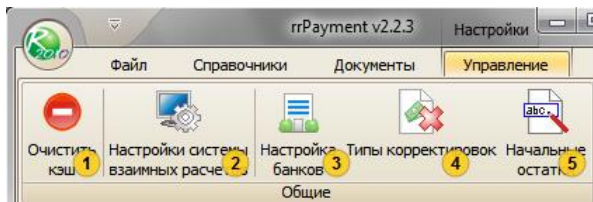
- 1) Зарегистрированное в системе имя пользователя. Пользователь вводит в это поле свое имя
- 2) Пароль пользователя в системе. Пользователь вводит в это поле свой пароль
- 3) Кнопка соединить. Устанавливает соединение с базой данных

Если модуль загружен первый раз, то необходимо указать параметры системы на вкладке Система (4).



- 5) Логин, под которым приложение будет соединяться с сервером базы данных. Здесь надо указать логин системного администратора.
- 6) Пароль, под которым приложение будет соединяться с сервером базы данных. Здесь надо указать пароль логина.
- 7) Сервер, к которому приложение будет соединяться.
- 8) Протокол. Если по какой-либо причине протокол по умолчанию не срабатывает, смените его. Это зависит от настроек сервера.
- 9) Базовый таймаут. Время, через которое запросы к базе данных будут прерываться.
- 10) Тест соединения. Используйте, когда надо проверить параметры системы.

Меню настройка



- 1) Очистить кэш. Для ускорения работы, в ряде случаев, запросы к базе данных кэшируются, то есть записываются в память и при повторном обращении берутся из памяти. Если вы заметили, что данные на форме не обновляются даже при перезагрузки формы, используйте эту кнопку.
- 2) Настройка параметров системы взаимных расчетов.
- 3) Настройка банков. Добавляются банки к юридическим фирмам (Банки должны быть ранее добавлены через модуль справочников, в этой форме они добавляются в настройку, а не как новый банк.). Устанавливается порядок банков и банк по умолчанию. Настраиваются пути экспорта документов.
- 4) Типы корректировки оплат. Изменяется статус и порядок. Используется в корректировках оплаты.
- 5) Форма ввода начальных остатков. Для ввода начальных остатков при новой установке модуля, если документы по товародвижению не были импортированы из предыдущей системы.

Настройка системы взаимных расчетов

Здесь задаются настройки. Первая группа настроек, связанных с отчетной системой, повторяет настройки системы в модуле «Справочников»

Максимальное количество дней в графике оплаты	31
Таймаут расчета графика оплаты	180
Задание на импорт накладных	
Активность ночного импорта накладных	<input checked="" type="checkbox"/>
Время выполнения импорта накладных в секундах	3607
Корректировка оплаты	
Заполнять общую сумму корректировки оплат вместо Кредитовой и Дебетовой задолженности	<input type="checkbox"/>
Разбивка суммы корректировки оплат по ставкам НДС	<input checked="" type="checkbox"/>
Обмен с банк-клиентом	
Кодировка файла экспорта платежных поручений	windows-1251
Наименование плательщика при экспорте платежных поручений	Длинное наименование
Наименование получателя при экспорте платежных поручений	Короткое наименование
ПлательщикБанк2=Название банка в ПП* при экспорте платежных поручений	<input checked="" type="checkbox"/>
ПолучательБанк2=Название банка в ПП* при экспорте платежных поручений	<input checked="" type="checkbox"/>
Учитывать при импорте банковской выписки номер платежного поручения	<input checked="" type="checkbox"/>
Учитывать при импорте банковской выписки расчетный счет плательщика	<input type="checkbox"/>
Учитывать при импорте банковской выписки расчетный счет получателя	<input type="checkbox"/>
Экспортировать оплаченные платежные поручения	<input checked="" type="checkbox"/>
Экспортировать платежные поручения с нулевым номером	<input checked="" type="checkbox"/>
Платежные поручения	
Блокировать изменения ПП в закрытом периоде	<input checked="" type="checkbox"/>
Нумератор платежных поручений	По фильтру
Оплачивать платежные поручения при создании	<input type="checkbox"/>
Оплачивать платежные поручения с нулевым номером	<input type="checkbox"/>
Пересчитывать назначение платежа при изменении суммы	<input checked="" type="checkbox"/>
Система взаимных расчетов	
Дата начальных остатков	01.01.2010
Использовать в системе факторинг	<input checked="" type="checkbox"/>
Максимальная очередность платежей	3
Минимальная сумма оплаты поставщику	1 000
Очередность платежей по умолчанию	2
Превышение суммы прогноза оплаты над суммой задолженности	<input type="checkbox"/>
Учитывать неоплаченные ПП в прогнозе как уменьшающие задолженность	<input checked="" type="checkbox"/>

При включенной настройке любые изменения ПП будут заблокированы в закрытом бухгалтерском периоде

1) Таблица настроек

- Максимальное количество дней в графике оплаты.
- Таймаут расчета графика оплат - максимальное время расчета графика оплаты (при большем количестве дней в графике оплаты, время расчета увеличивается).
- Время выполнения импорта накладных в секундах – ночное задание импорта накладных в регистр будет выполняться не больше этого значения.
- Активность ночного импорта – будет ли запускаться ночью импорт накладных в регистр.
- Заполнять общую сумму корректировки вместо Дебетовой и Кредитовой задолженности - от установленного значения зависит, как будет осуществляться ввод суммы корректировки оплаты. Если установлено, то ввод суммы со знаком («-») - значит задолженность кредитовая). Если не установлено, то ввод суммы разбивается на Дебетовую сумму и Кредитовую сумму.
- Разбивка суммы корректировки оплат по ставкам НДС. При заданном значении в назначенных типах корректировки оплаты необходимо будет вводить суммы с НДС по ставкам
- Кодировка файла экспорта платежных поручений. В какой кодировке выгружать платежные поручения в файл экспорта

- Наименование плательщика при выгрузке при экспорте платежных поручений – из какого поля выгружать наименование плательщика в файл экспорта платежных поручений
- Наименование получателя при выгрузке при экспорте платежных поручений – из какого поля выгружать наименование получателя в файл экспорта платежных поручений
- ПлательщикБанк2="Название банка в ПП" при экспорте платежных поручений – выгружать вторую строчку названия банка плательщика в файл экспорта платежных поручений
- ПолучательБанк2="Название банка в ПП" при экспорте платежных поручений – выгружать вторую строчку названия банка получателя в файл экспорта платежных поручений
- Учитывать при импорте банковской выписки расчетный счет плательщика – производить поиск платежного поручения по расчетному счету плательщика
- Учитывать при импорте банковской выписки расчетный счет получателя – производить поиск платежного поручения по расчетному счету получателя
- Учитывать при импорте банковской выписки номер платежного поручения – производить поиск платежного поручения по номеру.
- Экспортировать платежные поручения с нулевым номером – будут ли экспортироваться платежные поручения с нулевым номером в банк-клиент, при снятом значении, даже если выбраны все платежные поручения, будут отфильтровываться с нулевыми номерами.
- Экспортировать оплаченные платежные поручения – будут ли экспортироваться оплаченные платежные поручения в банк-клиент, при снятом значении, даже если выбраны все платежные поручения, будут отфильтровываться оплаченные.
- Блокировать изменения ПП в закрытом периоде – при включенной настройке любые изменения ПП в закрытом бухгалтерском периоде будут запрещены. Возможность экспорта/импорта ПП не запрещена.
- Нумератор платежных поручений – принцип нумерации платежных поручений (в разрезе юридических лиц, банковских счетов и произвольный)
- Оплачивать платежные поручения с нулевым номером – позволяет оплачивать платежные поручения с нулевым номером
- Оплачивать платежные поручения при создании – ставит признак «оплачено» непосредственно после создания платежного поручения из прогноза оплат. При этом платежные поручения оплачиваются с нулевым номером. При отмене утверждения платежные поручения удаляются, даже оплаченные. Если установлен этот признак, и не установлен признак «Оплачивать платежные поручения с нулевым номером», платежки все равно создаются оплаченными (даже если у них нулевой номер), однако вручную в таких платежках повторно выставить признак «оплаты» нельзя (хотя снять признак «оплаты» можно).

- Пересчитывать назначение платежа при изменении суммы – при изменении суммы в платежном поручении, пересчитывается назначение платежа в соответствии с шаблоном.
- Дата начальных остатков – ввод начальных остатков будет осуществляться по этой дате
- Минимальная сумма оплаты поставщику – сумма, задолженность меньше которой, не будет попадать в прогноз оплат
- Использовать в системе факторинг – в расписании оплат появляются два поля. Первое – признак оплаты этому поставщику по факторингу (оплата другому юридическому лицу), второе – кому будет идти оплата
- Максимальная очередность платежей в системе – какая максимальная очередность может быть установлена по поставщику в расписании оплат
- Очередность платежей по умолчанию – какая очередность будет установлена для новых договоров
- Превышение суммы прогноза оплаты над суммой задолженности – выдавать ли ошибку при превышении суммы оплаты над суммой задолженностью
- Учитывать неоплаченные ПП в прогнозе как уменьшающие задолженность - если галка установлена, то неподтвержденные банковскими выписками платежные поручения будут учитываться прогнозом как уменьшение задолженности перед поставщиком.

Поиск осуществляется по следующим полям: Дата, ИНН плательщика, ИНН получателя, Сумма, и если заданы поля из настройки «Учитывать при импорте банковской выписки...».

2) Комментарий по текущей настройке

Настройка банков

The screenshot shows the 'Настройка банков' (Bank Settings) window. It is divided into three main sections:

- Top Section:** A table for legal entities. Columns include: Наименование юридического лица (4), Тип (5), Подтип (6), Каталог экспорта (7), and Файл экспорта (8). A record for 'Наша фирма №3' is highlighted, showing 'D:\work' in the export catalog field (1).
- Middle Section:** A table for banks. Columns include: № (9), Банк (10), Актив... (11), По умолчанию (12), Каталог экспорт (13), Файл экспо... (14), Каталог импорт (15), Файл импорта (16), Ввод ф... (17), and Игнор... (18). A record for 'БУМ-БАНК(второй)' is selected, and a context menu is open with options: Уменьшить номер банка (23), Увеличить номер банка (24), and Установить банк первым (25). A 'Запись 1 из 1' indicator is visible.
- Bottom Section:** A table for bank accounts. Columns include: Банк (19), Название счета (20), Номер счета (21), and По умол... (22). Records for 'БУМ-банк' (второй) and 'ТКБ' (основной) are shown with their respective account numbers.

- 1) Таблица юридических лиц, принадлежащих холдингу компании.
- 2) Таблица настройки банков. Список банков, привязанных к юридического лица.
- 3) Таблица выбора банков. Список банков, привязанных к юридическому лицу, которые можно добавить в таблицу настройки банков. Если банка нет в таблице настройки банков, то он не участвует при расчете прогноза оплат.
- 4) Наименование юридического лица.
- 5) Тип юридического лица.
- 6) Подтип юридического лица.
- 7) Каталог экспорта корректировок оплат.
- 8) Файл, куда будут экспортироваться корректировки.
- 9) Номер банка.
- 10) Наименование банка (в скобках пишется наименование счета в банке)
- 11) Активный/неактивный банк. При снятии признака все поставщики с таким банком по умолчанию изменяют банк на банк по умолчанию (12 п.) из этой формы
- 12) Банк по умолчанию.
- 13) Каталог экспорта в банк-клиента. Если не указать, то при первом экспорте в банк-клиент будет запрос каталога.
- 14) Файл, куда будут экспортироваться платежные поручения в формате 1С. Если не указать, то возьмется имя файла по умолчанию «1c_to_kl.txt».
- 15) Каталог импорта, откуда будут браться банковские выписки. Если не указать, то при первом импорте банковской выписки будет запрос каталога.
- 16) Файл банковской выписки.
- 17) Ввод файла – всегда запрашивать ввод файла импорта при импорте банковской выписки.
- 18) Игнорировать – будет пропускать импорт банковской выписки по этому банку.
- 19) Название банка.
- 20) Название счета.
- 21) Номер счета.
- 22) Счет по умолчанию, по версии справочников.
- 23) Уменьшить номер банка.
- 24) Увеличить номер банка.
- 25) Сделать банк первым.
- 26) Удалить банк из настроек.

Список типов корректировок

В форме списка типов корректировок можно изменять только статус, порядок и ставки по НДС

Код	Наименование	Название	Статус	Порядк	Ставки по НДС
3	Дооприходование накладной или позицию в накладной в закрыт...	3: Дооприходование н...	Активно	0	<input type="checkbox"/>
4	Сторнирование дважды оприходованной накладной в закрытом ...	4: Сторнирование два...	Активно	0	<input type="checkbox"/>
1	Корректировка расхождений по акту сверки	1: Корректировка расх...	Активно	1	<input type="checkbox"/>
2	Исправление прихода на неверном субконто поставщика в закры...	2: Исправление прихода	Активно	1	<input checked="" type="checkbox"/>
5	Уменьшение кредиторной задолженности за счет бонусов (актов ...	5: Уменьшение задолж...	Активно	5	<input type="checkbox"/>
6	Уменьшение задолженности в связи с перевыкупом долгов	6: Уменьшение задолж...	Закрыто	6	<input type="checkbox"/>

- 1) Код типа корректировки.
- 2) Наименование корректировки.
- 3) Короткое наименование корректировки
- 4) Статус активности.
- 5) Поле сортировки.
- 6) Вводить ли сумму по ставкам НДС (если включен соответствующий флаг в настройках)

Начальные остатки

При установке модуля на уже работающую сеть, у которой не все накладные импортированы в RR2010, то есть имеются задолженности перед поставщиками, неучтенные товародвижением, платежными поручениями. Необходимо ввести начальные остатки по задолженностям перед поставщиками.

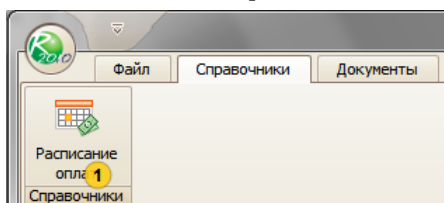
Юридическое лицо	Поставщик	Договор	Остатки по договору		Остатки по счету	
			Дебет	кредит	Дебет	кредит
Наша фирма №1	ПланетаАлко	Договор №П-ПД от 0...	0,00	0,00	0,00	0,00
Наша фирма №1	ПрофСинтез	Договор №П-ВР от 01...	0,00	0,00	0,00	0,00
Наша фирма №1	Наша фирма №3	Договор №ВР-ВР от 0...	0,00	0,00	0,00	0,00
Наша фирма №1	РегионСервис	Договор №П-ПД от 0...	0,00	0,00	0,00	0,00
Наша фирма №2	Наша фирма №2	Договор №СЛУЖ от ...	0,00	0,00	0,00	0,00
Наша фирма №1	РусПрод	Договор №П-ВР от 01...	0,00	0,00	0,00	0,00
Наша фирма №1	ИмпульсПрод	Договор №П-ПД от 0...	0,00	0,00	0,00	0,00
Наша фирма №1	СервисСистема-Т	Договор №П-ВР от 01...	0,00	0,00	0,00	0,00
Наша фирма №3	Наша фирма №3	Договор №СЛУЖ от ...	0,00	0,00	0,00	0,00
Наша фирма №1	Наша фирма №1	Договор №СЛУЖ от ...	0,00	0,00	0,00	0,00

- 1) Выбор юридического лица
- 2) Наше юридическое лицо
- 3) Поставщик

- 4) Договор между нашим юридическим лицом и поставщиком
- 5) Остатки по товару
- 6) Остатки по таре
- 7) Обнулить все суммы

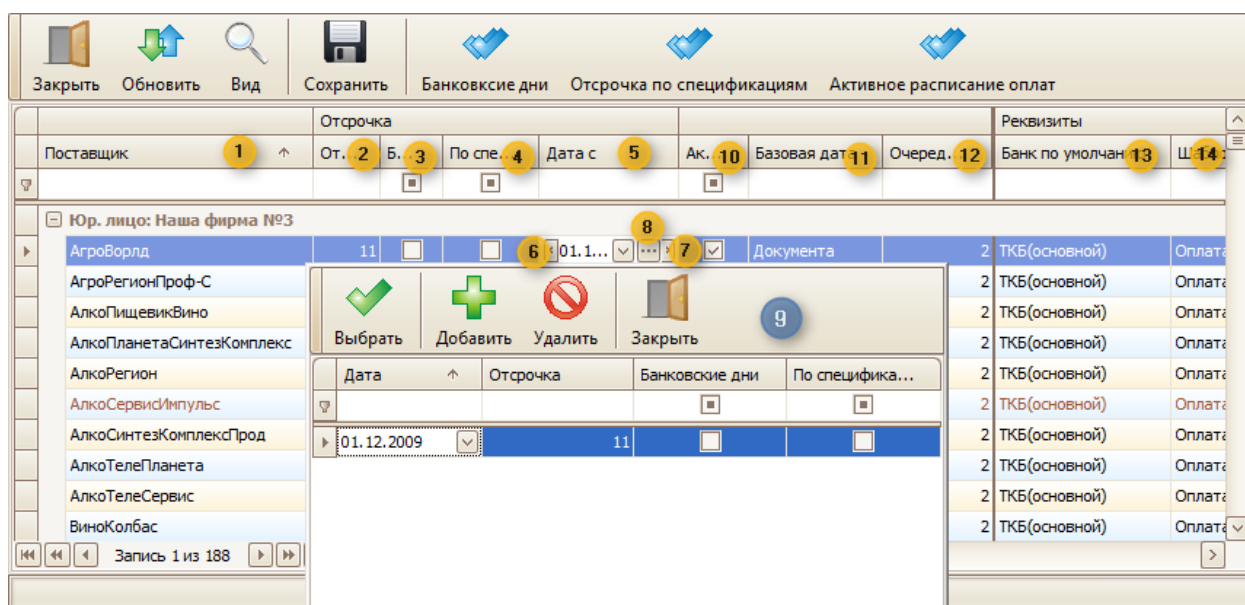
Сумма в дебете означает, что нам должен поставщик, сумма в кредите – мы должны поставщику.

Меню справочники



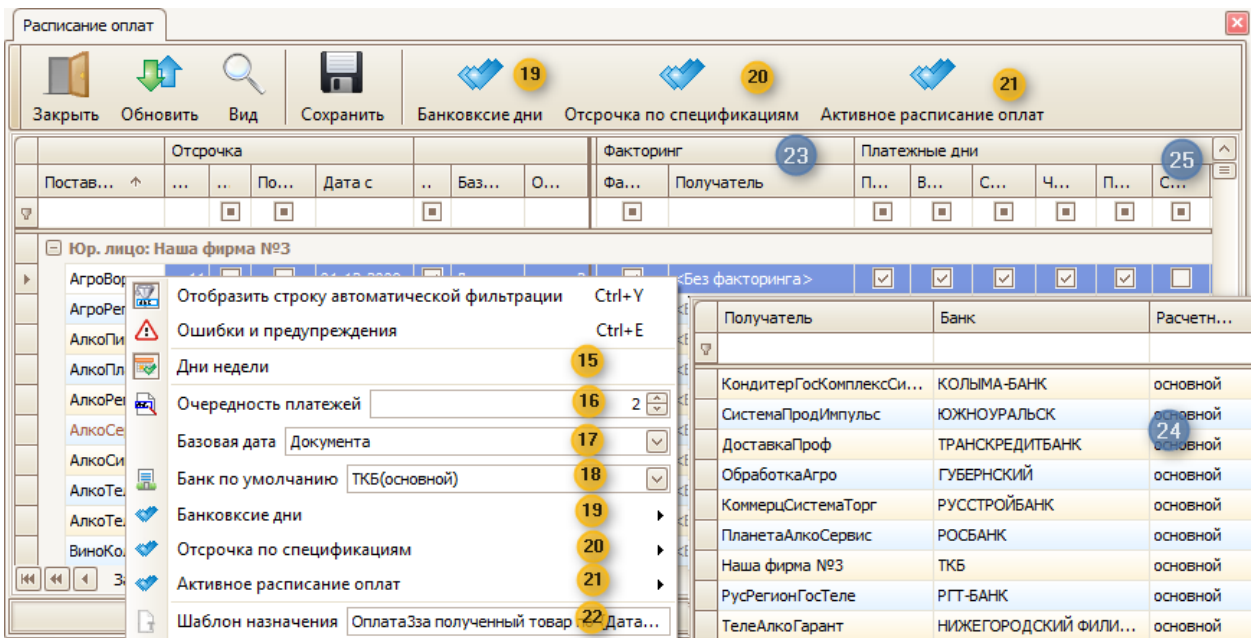
- 1) Настройка банков. Добавляются банки к юридическим фирмам (Банки должны быть ранее добавлены через модуль справочников, в этой форме они добавляются в настройку, а не как новый банк.). Устанавливается порядок банков и банк по умолчанию. Настраиваются пути экспорта документов.

Расписание оплат



- 1) Поставщик.
- 2) Отсрочка платежа. Является периодическим реквизитом, зависимым от поля «Дата с».
- 3) Отсрочка платежа в банковских/календарных днях. Является периодическим реквизитом, зависимым от поля «Дата с».
- 4) Считать по отсрочке заданной непосредственно в договорах и спецификациях, либо заданной здесь. Если этот пункт выбран, поле отсрочки платежа подсвечивается серым цветом. Является периодическим реквизитом, зависимым от поля «Дата с».
- 5) Дата с которой начинает действовать группа полей по отсрочке платежа. Дата окончания действия считается дата следующей записи, если запись последняя – текущая дата.

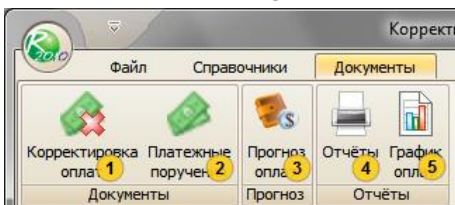
- 6) Перейти к предыдущей дате (можно использовать сочетание клавиш Alt ←)
- 7) Перейти к следующей дате (можно использовать сочетание клавиш Alt →)
- 8) Открыть список дат по периодическим полям (можно использовать двойной клик по крайнему левому полю).
- 9) Список дат, с которых действуют те или иные отсрочки платежа. Есть возможность редактирования списка и выбора текущего. По клавише Esc выход.
- 10) Признак активной строки расписания оплат. При неактивном признаке, по этим строчкам не будет производиться прогноз оплат, такие строчки подсвечиваются красным.
- 11) Базовая дата отсрочки, относительно этой даты будет считаться отсрочка платежей
- 12) Очередность платежей, приоритет (важность) по которому необходимо платить поставщикам.
- 13) Банк по умолчанию, какой банк будет указан в прогнозе.
- 14) Шаблон назначения платежа. В шаблоне могут задаваться поля подстановки:
 - {НазначениеПлатежаДоговора} – Назначение платежа из договора
 - {ДатаПоследнегоОплачиваемогоПрихода} – Дата последней распределенной накладной, по которой проходил расчет
 - {НомерДоговора} – Номер договора
 - {ДатаДоговора} – Дата договора
 - {ВТомЧислеНДС} – Строка, содержащая в себе сумму и ставку НДС. Пример: в том числе, НДС (18%) – 254-13
 - {ВТомЧислеНДС18} – Строка, содержащая в себе фиксированную ставку 18%, независимо от того, товары по каким ставкам есть в накладных
 - {ВТомЧислеНДС10} – Строка, содержащая в себе фиксированную ставку 10%, независимо от того, товары по каким ставкам есть в накладных
 - {НомераПриходов} – Строка, содержащая приблизительные номера приходных накладных, по которым надо оплатить
 - {Сумма} – Сумма платежного поручения
 - {Стр} – Перевод строки, используется для файла экспорта в 1С, для разбивки по строкам назначения.



На этой форме возможен выбор нескольких строк с последующим групповым изменением.

- 15) Показать/скрыть дни недели, по которым будем платить.
- 16) Установить очередность платежей
- 17) Установить базовую дату отсрочек
- 18) Сменить банк по умолчанию у выделенных строк.
- 19) Установить оплату по банковским/календарным дням у выделенных строк.
- 20) Рассчитывать отсрочки исходя из договоров и спецификаций/расписания оплат у выделенных строк.
- 21) Установка активности (по строчке будет рассчитываться прогноз оплат) у выделенных строк.
- 22) Задать шаблон назначения платежа у выделенных строк.
- 23) Группа полей для факторинга. Если поле факторинг включено – есть возможность выбора получателя.
- 24) Список выбора получателя.
- 25) Платежные дни недели.

Меню документы



- 1) Корректировка оплат позволяет скорректировать задолженность поставщика
- 2) Платежные поручения создаются на основе прогноза оплат
- 3) Прогноз оплат рассчитывается на день
- 4) Отчеты. Акт сверки и карточка взаиморасчетов
- 5) График оплат

Прогноз оплат

Список прогнозов оплат

Список прогнозов

Закреть Обновить Вид Добавить Открыть Удалить

Параметры фильтрации

период

Дата с... 01.01.2011

Дата по... 31.12.2011

Юридическое лицо

Наша фирма №3

Номер	Дата	Сумма	Юр. лицо	Утвер.	Примечание
4	10.08.2011	3 788 5...	Наша фирма №3	<input checked="" type="checkbox"/>	
5	11.08.2011	0,00	Наша фирма №3	<input type="checkbox"/>	

Запись 2 из 2

- 1) Выбор периода
- 2) Выбор юридического лица
- 3) Номер прогноза оплат
- 4) Дата прогноза оплат
- 5) Сумма разнесения прогноза оплат
- 6) Юридическое лицо – плательщик
- 7) Утвержден/не утвержден прогноз оплат. Утвержденные прогнозы подсвечиваются зеленым цветом
- 8) Примечание

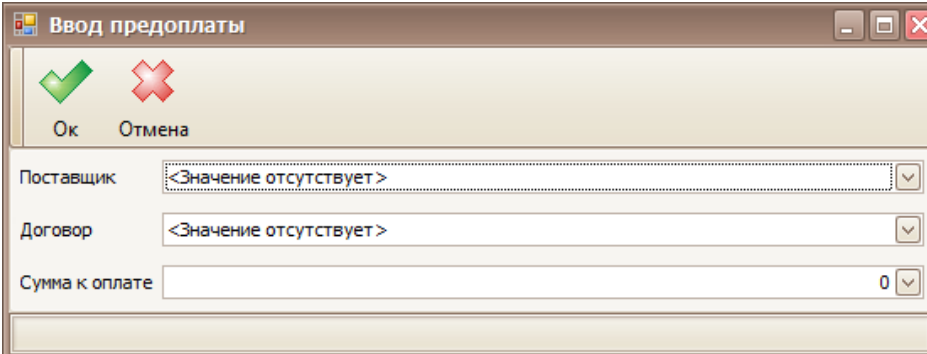
Создание прогноза оплат

- 1) Номер прогноза оплат. Выставляется автоматически по порядку, возможна ручная корректировка
- 2) Дата прогноза оплат. На какую дату надо составлять прогноз оплат
- 3) Юридическое лицо, плательщик

Прогноз оплат

- 1) Номер прогноза оплат
- 2) Дата прогноза оплат
- 3) Юридическое лицо

- 4) Сумма разнесения. Сумма которую собираемся оплатить. Для утвержденных прогнозов оплат составляет общую сумму оплаты
- 5) Кнопка разнесения оплаты. При нажатии на неутвержденном прогнозе оплат сумма разнесения распределяется в порядке сортировки на форме
- 6) Утвержден/не утвержден прогноз оплат
- 7) Примечание
- 8) Поставщик – бенефициар
- 9) По этому договору произведен расчет и будет создано платежное поручение
- 10) Сумма задолженности перед поставщиком
- 11) Сумма оплаты, сколько собираемся платить
- 12) Колонки сумм распределенных по банкам. Количество банков ограничивается ресурсами машины и операционной системы.
- 13) Очередность платежей, предоплата всегда становится с самым наивысшим приоритетом
- 14) Подитог по очереди
- 15) Переносит суммы в выбранный банк по выделенным поставщикам
- 16) Копирует сумму поля к оплате выделенных поставщиков в сумму разнесения
- 17) Разносит сумму по выделенным поставщикам без копирования получившейся суммы в сумму разнесения
- 18) Обнуляет выделенные строки
- 19) Восстанавливает первоначальную оплату выделенных строк
- 20) Итог по всему прогнозу оплат
- 21) Добавляет поставщика для предоплаты, при нажатии кнопки появляется окно, где вводится поставщик, договор и сумма:



- 22) Утверждает прогноз оплат. Прогноз оплат фиксируется, изменять его в таком состоянии нельзя, по прогнозу оплат создаются платежные поручения
- 23) Печатает список прогнозируемых платежей

Список платежей на 15.08.2011

По Наша фирма №1

Поставщик	Договор	Банк	По дату	Сумма
РегионСервис	№П-ПД от 01.01.2010	Банк 1		4 000,00
Наша фирма №3	№ВП-ВР от 01.01.2010	Банк 1		3 000,00
Наша фирма №1	№СЛУЖ от 01.01.2010	Банк 1		2 000,00
ПланетаАлко	№П-ПД от 01.01.2010	Банк 1		1 000,00
				10 000,00

- 24) Отменить утверждение прогноза оплат, при этом платежные поручения удаляются. Если хотя бы одно платежное поручение имеет признак «оплачено», оно не может быть удалено, и утверждение прогноза оплат отменить нельзя. Для этого необходимо снять признак «оплачено» в платежном поручении. Также нельзя удалить открытые платежные поручения, перед удалением их надо закрыть.
- 25) Открыть список платежных поручений за период равный дате прогноза оплат

Платежные поручения

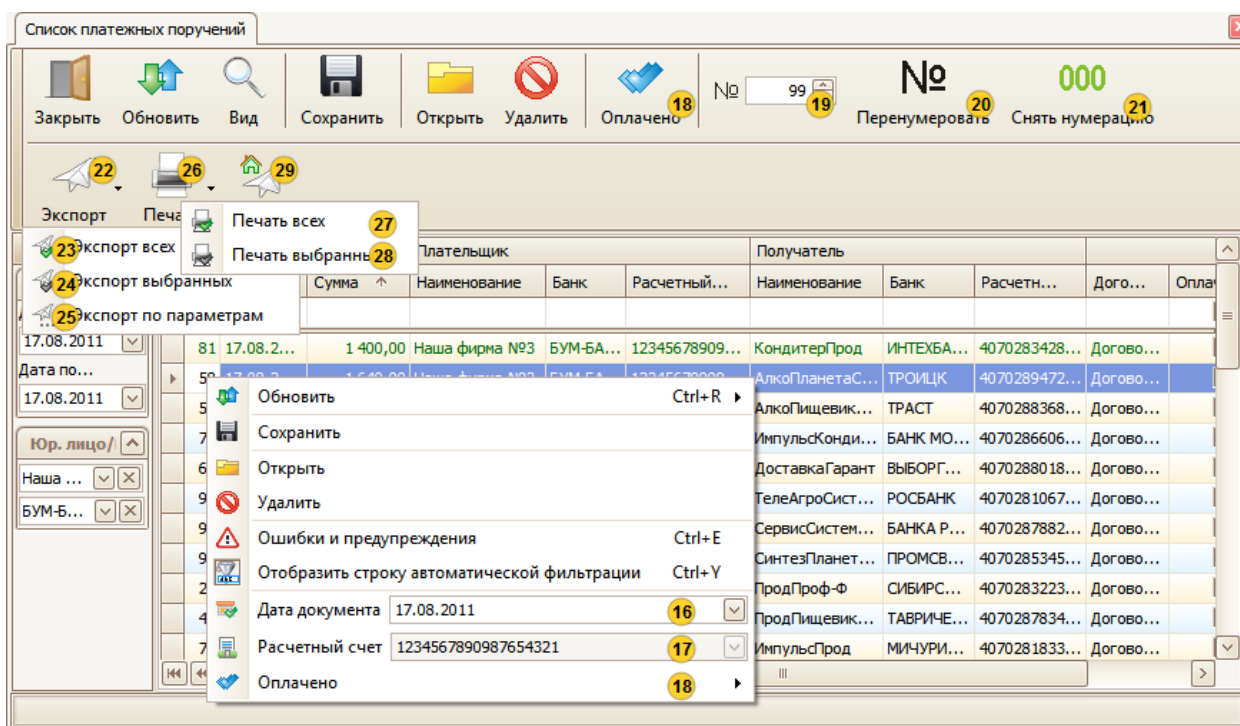
Список платежных поручений

№	Дата	С...	Наименование	Банк	Расчетный	Наименование	Банк	Рас...	Дого...	Оплаче...
666	13.05...	572 643,79	Наша фирма №3	МДМ БАНК	40702870842082	АлкоСезвиз/Им...	БАНКА РО...	4070287651334	Договор ...	<input type="checkbox"/>
667	13.05...	70 791,10	Наша фирма №3	МДМ БАНК	40702870842082	ТелеГодКолба...	РУСЬ-БАНК	4070281811434	Договор ...	<input type="checkbox"/>
668	13.05...	93 886,50	Наша фирма №3	МДМ БАНК	40702870842082	ПланетаТоргК...	ИНКАХРАН	4070282717824	Договор ...	<input type="checkbox"/>
669	13.05...	3 514,00	Наша фирма №3	МДМ БАНК	40702870842082	Алко/Гидевик...	ТРАСТ	4070288368654	Договор ...	<input type="checkbox"/>
670	30.07...	20 430,72	Наша фирма №3	МДМ БАНК	40702870842082	РусГарантВино	ВОЛГОСТР...	4070283885374	Договор ...	<input checked="" type="checkbox"/>
671	30.07...	591 288,60	Наша фирма №3	МДМ БАНК	40702870842082	ВоолдПрофСб...	ЧЕЛИНДБА...	4070287480034	Договор ...	<input checked="" type="checkbox"/>
672	30.07...	89 209,44	Наша фирма №3	МДМ БАНК	40702870842082	СервисКоммер...	МОСКОМП...	4070283583344	Договор ...	<input checked="" type="checkbox"/>
673	30.07...	746 656,06	Наша фирма №3	МДМ БАНК	40702870842082	ДставкаКолб...	СУДОХОД...	4070282717694	Договор ...	<input checked="" type="checkbox"/>

- 1) Выбор периода
- 2) Выбор юридического лица и банка плательщика
- 3) Номер платежного поручения, можно менять вручную
- 4) Дата платежного поручения, можно изменять вручную
- 5) Сумма платежного документа, можно изменять вручную
- 6) Группа колонок, относящихся к плательщику
- 7) Наименование плательщика
- 8) Банк плательщика

- 9) Расчетный счет плательщика
- 10) Группа колонок, относящихся к получателю
- 11) Наименование получателя
- 12) Банк получателя
- 13) Расчетный счет получателя
- 14) Договор
- 15) Признак «Оплачено». Если признак установлен, то платежное поручение нельзя изменять и удалять. С включенным признаком строки подсвечиваются зеленым.

Если в настройках была выставлена галка «Блокировать изменения ПП в закрытом периоде», то в списке платежные поручения закрытого бухгалтерского периода выделены серым цветом (механизм закрытия периода описан в руководстве модуля RunHead). Любые изменения таких платежных поручений будут запрещены. Возможность экспорта/импорта платежных поручений останется доступной.

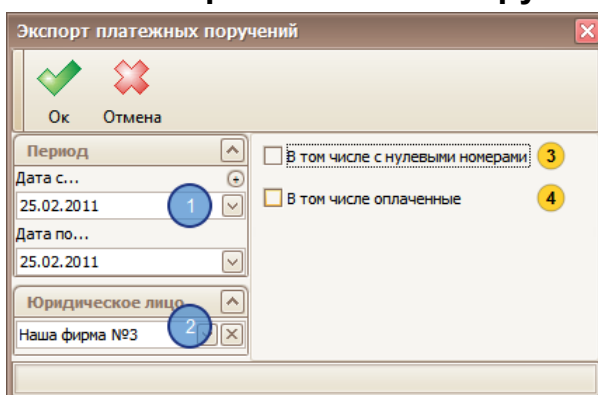


Во всплывающем меню есть некоторые специальные действия.

- 16) Изменить дату документа у выделенных платежных поручений
- 17) Изменить расчетный счет у выделенных платежных поручений
- 18) Поставить признак оплаченности у выделенных платежных поручений
- 19) Первый свободный номер платежного поручения. С этого номера можно перенумеровать платежные поручения с нулевыми номерами. Может выставляться вручную
- 20) Перенумеровывает платежные поручения с нулевым номером
- 21) Обнуляет нумерацию у неоплаченных платежных поручений
- 22) Производит экспорт платежных поручений. Если нажать на саму кнопку, производится экспорт всех платежных поручений в периоде с учетом настроек «экспортировать платежные поручения с нулевым номером» и «экспортировать

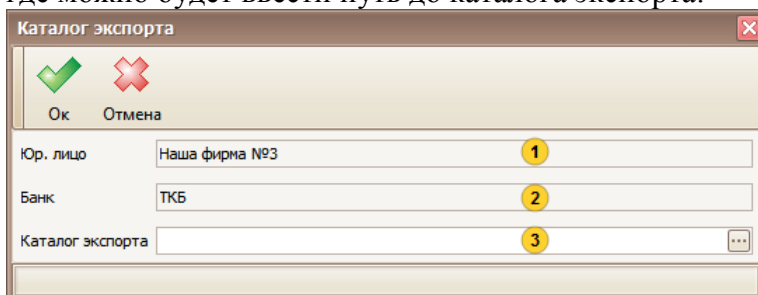
- оплаченные платежные поручения за исключением оплаченных». Если нажать на треугольничек, то появляется всплывающее меню с различными видами экспорта
- 23) Экспорт всех платежных поручений в периоде с учетом настроек «экспортировать платежные поручения с нулевым номером» и «экспортировать оплаченные платежные поручения за исключением оплаченных».
 - 24) Экспорт только выделенных платежных с учетом настроек «экспортировать платежные поручения с нулевым номером» и «экспортировать оплаченные платежные поручения за исключением оплаченных».
 - 25) Экспорт платежных поручений по параметрам, смотри дальше.
 - 26) Печать платежных поручений. Если нажать на саму кнопку, произойдет печать всех платежных поручений в периоде. Если нажать на треугольничек, то появляется всплывающее меню с различными видами печати
 - 27) Печать всех платежных поручений в периоде
 - 28) Печать только выделенных платежных поручений
 - 29) Импорт банковской выписки. Обрабатывается банковская выписка, для установки флага «Оплачено». При этом никакие платежные поручения из выписки не импортируются. Банковская выписка должна быть в формате 1С.

Экспорт платежных поручений по параметрам



- 1) Выбор периода
- 2) Выбор юридического лица
- 3) Произвести экспорт всех, включая и с нулевыми номерами
- 4) Произвести экспорт всех, включая и оплачены

Если в настройках банков не выставлен каталог экспорта, то откроется следующее окно, где можно будет ввести путь до каталога экспорта:



- 1) Юридическое лицо, по которому осуществляется экспорт платежных поручений
- 2) Банк, по которому осуществляется экспорт платежных поручений
- 3) Каталог экспорта. После ввода каталог сохранится в настройки банка

Если в настройках банка указан признак «Ввод файла», то откроется следующее окно для ввода файла с банковской выпиской:

Импорт банковской выписки

Ок Отмена Далее

Юр. лицо: Наша фирма №3

Банк: БУМ-БАНК(второй)

Выписка: ...

Всегда запрашивать имя файла по этому банку Игнорировать этот банк

Если установлен, то всегда запрашивать имя файла

- 1) Перейти к выписке следующего банка. Этот банк не обрабатывать.
- 2) Юридическое лицо, по которому осуществляется прием банковских выписок
- 3) Банк, по которому принимается банковская выписка
- 4) Имя файла с банковской выпиской
- 5) Всегда запрашивать имя файла, то есть при следующем импорте открыть это окно и выбрать файл. Если файл банк-клиентом формируется всегда в одном и том же месте и с одинаковым именем, то есть смысл этот признак снять.
- 6) Игнорировать этот банк – при этом и следующих импортах по этому банку не будет происходить импорт выписки. Имеет смысл устанавливать на неиспользуемых банках, которые по каким-либо причинам активны, либо эти банки без банк-клиента.

Платежное поручение

Прогноз №7 от 25.02.11 Наша фирма №3 | Список платежных поручений | Платежное поручение № 0 от 25.02.2011 на сумму 336 608,66

Закрывать Сохранить Вид Оплачено Печать

Номер: [] Дата: 25.02.2011

Платательщик

Юр. лицо: Наша фирма №3

Счет: 1234567890987654321 Банк: БУМ-БАНК

Получатель

Поставщик: ВорлдПланета

Счет: 40702822985307854708 Банк: КРЕДПРОМБАНК

Договор: Договор №15/ЛГ/40 от 20.11.2009

Сумма: 336608,6600

Оплачено

Назначение платежа

Оплата за полученный товар по 05.05.10 по договору №15/ЛГ/40 от 20.02.2009. Сумма 336608-66, в том числе НДС(18%) - 44772-80, НДС(10%) - 3918-00

Получатель

- 1) Номер платежного поручения
- 2) Дата платежного поручения
- 3) Группа полей плательщика
- 4) Юридическое лицо
- 5) Расчетный счет
- 6) Банк

- 7) Группа полей получателя
- 8) Поставщик
- 9) Расчетный счет
- 10) Банк
- 11) По какому договору будет производиться оплата
- 12) Сумма платежного поручения
- 13) Признак оплаченности
- 14) Назначение платежа
- 15) Устанавливает или снимает признак оплаченности
- 16) Печать платежного документа

Корректировка оплат

Список корректировок оплат

В зависимости от настройки «Заполнять общую сумму корректировки вместо Дебетовой и Кредитовой задолженности», список будет иметь вид с дебетом и кредитом или с общей суммой (отрицательной в случае нашей задолженности).

Вид с установленной настройкой:

Корректировка оплат	Товар	Тара	Договор	Дата	Тип	Сумма	Сумма	Номер и дата	Поставщик	Юр.лицо	Примечание
8			Договор №67 о...	21.09.2011	2: Исправление ...	-20,00	0,00		АлкоСервис/Импульс	Наша фирма №3	www
4			Договор №АГН...	19.09.2011	3: Дооприходов...	3,00	0,00		ВиноПланета	Наша фирма №1	33у
7			Договор №59 о...	19.09.2011	8: Залоговая сум...	0,00	-5,00		АлкоСинтезКомплексП...	Наша фирма №3	5
5			Договор №179 ...	19.09.2011	8: Залоговая сум...	0,00	6,00		АлкоПланетаСинтезК...	Наша фирма №3	edd
6			Договор №135 ...	19.09.2011	8: Залоговая сум...	0,00	4,00		АлкоТелеПланета	Наша фирма №3	444
1			Договор №11 о...	04.08.2011	6: Возврат плате...	-4,00	0,00		АлкоТелеСервис	Наша фирма №3	zs
3			Договор №135 ...	16.09.2011	6: Возврат плате...	44,00	0,00		АлкоТелеПланета	Наша фирма №3	333
2			Договор №48 о...	10.08.2011	6: Возврат плате...	1 000,00	0,00		СервисНаноИмпульс	Наша фирма №3	лофы ра п пыва

Вид с неустановленной настройкой:

Корректировка оплат	Товар	Тара	Договор	Юр.лицо	Примечание					
3	Дата 4	Тип 5	Дебе 7	Кред 8	Де 10	Кре 11	Номер 12...	Поставк 13	Юр.лицо 14	15
8	21.09.2011	2: Исправление ...	0,00	20,00	0,00	0,00	Договор ...	АлкоСервис/Импульс	Наша фирма №3	www
4	19.09.2011	3: Дооприходов...	3,00	0,00	0,00	0,00	Договор ...	ВиноПланета	Наша фирма №1	33у
7	19.09.2011	8: Залоговая сум...	0,00	0,00	0,00	5,00	Договор ...	АлкоСинтезКомплекст...	Наша фирма №3	5
5	19.09.2011	8: Залоговая сум...	0,00	0,00	6,00	0,00	Договор ...	АлкоПланетаСинтезК...	Наша фирма №3	edd
6	19.09.2011	8: Залоговая сум...	0,00	0,00	4,00	0,00	Договор ...	АлкоТелеПланета	Наша фирма №3	444
1	04.08.2011	6: Возврат плате...	0,00	4,00	0,00	0,00	Договор ...	АлкоТелеСервис	Наша фирма №3	zs
3	16.09.2011	6: Возврат плате...	44,00	0,00	0,00	0,00	Договор ...	АлкоТелеПланета	Наша фирма №3	333
2	10.08.2011	6: Возврат плате...	1 000,00	0,00	0,00	0,00	Договор ...	СервисНаноИмпульс	Наша фирма №3	лофы р

- 1) Выбор периода
- 2) Таблица со списком корректировок оплат
- 3) Номер корректировки оплат
- 4) Дата корректировки оплат
- 5) Тип корректировки
- 6) Сумма корректировки по товару
- 7) Дебет. Сумма, которую нам должен поставщик за товар
- 8) Кредит. Сумма, которую мы должны поставщику за товар
- 9) Сумма корректировки по таре
- 10) Дебет. Сумма, которую нам должен поставщик за тару
- 11) Кредит. Сумма, которую мы должны поставщику за тару
- 12) Договор
- 13) Поставщик
- 14) Юридическое лицо
- 15) Примечание
- 16) Экспорт корректировок в 1С. Если нажать на саму кнопку, производится экспорт всех корректировок оплат в периоде. Если нажать на треугольничек, то появляется всплывающее меню с различными видами экспорта
- 17) Экспорт всех корректировок оплат в периоде
- 18) Экспорт только выделенных корректировок оплат

Корректировка оплаты

В зависимости от настройки «Заполнять общую сумму корректировки вместо Дебетовой и Кредитовой задолженности», вид корректировки оплаты с дебетом и кредитом или с общей суммой (отрицательной в случае нашей задолженности), также в зависимости от настройки «Разбивать суммы корректировки оплат по ставкам НДС», будет показываться блок 13, или не будет.

Вид с установленной настройкой «Заполнять общую сумму корректировки вместо Дебетовой и Кредитовой задолженности» и установленной настройкой «Разбивать суммы корректировки оплат по ставкам НДС»:

Список корректировок оплат Корректировка оплаты № 8 от 21.09.2011

Закреть Сохранить Вид

Номер документа	8	2
Дата документа	21.09.2011	3
Тип корректировки	2: Исправление прихода	4
Юридическое лицо	Наша фирма №3	6
Поставщик	АлкоСервис/Импульс	7
Договор	Договор №67 от 01.05.2009	8
Сумма корректировки	-20,00	10
Сумма с НДС 18%	-5,00	14
Сумма с НДС 10%	-10,00	15
Сумма с НДС 0%	-5,00	16
Сумма корректировки тары	0,00	18
Примечание	www	22

Вид с неустановленной настройкой «Заполнять общую сумму корректировки вместо Дебетовой и Кредитовой задолженности» и установленной настройкой «Разбивать суммы корректировки оплат по ставкам НДС»:

Список корректировок оплат Корректировка оплаты № 8 от 21.09.2011

Закреть Сохранить Вид

Номер документа	8	2			
Дата документа	21.09.2011	3			
Тип корректировки	2: Исправление прихода	4			
Юридическое лицо	Наша фирма №3	6			
Поставщик	АлкоСервис/Импульс	7			
Договор	Договор №67 от 01.05.2009	8			
Сумма корректировки по дебету	0	11	Сумма корректировки по кредиту	20,00	12
Сумма с НДС 18%	5,00	14			
Сумма с НДС 10%	10,00	15			
Сумма с НДС 0%	5,00	16			
Сумма корректировки тары по дебету	0	19	Сумма корректировки тары по кредиту	0	20
Примечание	www	22			

Примечание (обязательно)

Вид с неустановленной настройкой «Заполнять общую сумму корректировки вместо Дебетовой и Кредитовой задолженности» и неустановленной настройкой «Разбивать суммы корректировки оплат по ставкам НДС»:

Список корректировок оплат Корректировка оплаты № 8 от 21.09.2011

Закреть Сохранить Вид

Номер документа: 3 (2)

Дата документа: 21.09.2011 (1) (3)

Тип корректировки: 2: Исправление прихода (4)

Юридическое лицо: Наша фирма №3 (6)

Поставщик: АлкоСервисИмпульс (5) (7)

Договор: Договор №67 от 01.05.2009 (8)

Сумма коррекции по дебету: 0 (9) (11) Сумма коррекции по кредиту: 20,00 (12)

Сумма коррекции тары по дебету: 0 (17) (19) Сумма коррекции тары по кредиту: 0 (20)

Примечание: www (21) (22)

Примечание (обязательно)

1) Блок заголовка документа

2) Номер корректировки оплаты

3) Дата корректировки оплат

4) Тип корректировки

5) Блок параметров договора

6) Юридическое лицо

7) Поставщик

8) Договор

9) Блок суммы корректировки по товару

10) Сумма документа корректировки по товару (отрицательная в случае нашей задолженности)

11) Дебет. Сумма, которую нам должен поставщик за товар

12) Кредит. Сумма, которую мы должны поставщику за товар

13) Блок разбивки суммы по ставкам НДС. Этот блок скрывается/показывается в зависимости от настройки номер 15, и делается активным/неактивным в зависимости от 6 поля в типах корректировок оплат.

14) Сумма с НДС 18%

15) Сумма с НДС 10%

16) Сумма с НДС 0%

17) Блок суммы корректировки по таре

18) Сумма коррекции по таре товару (отрицательная в случае нашей задолженности)

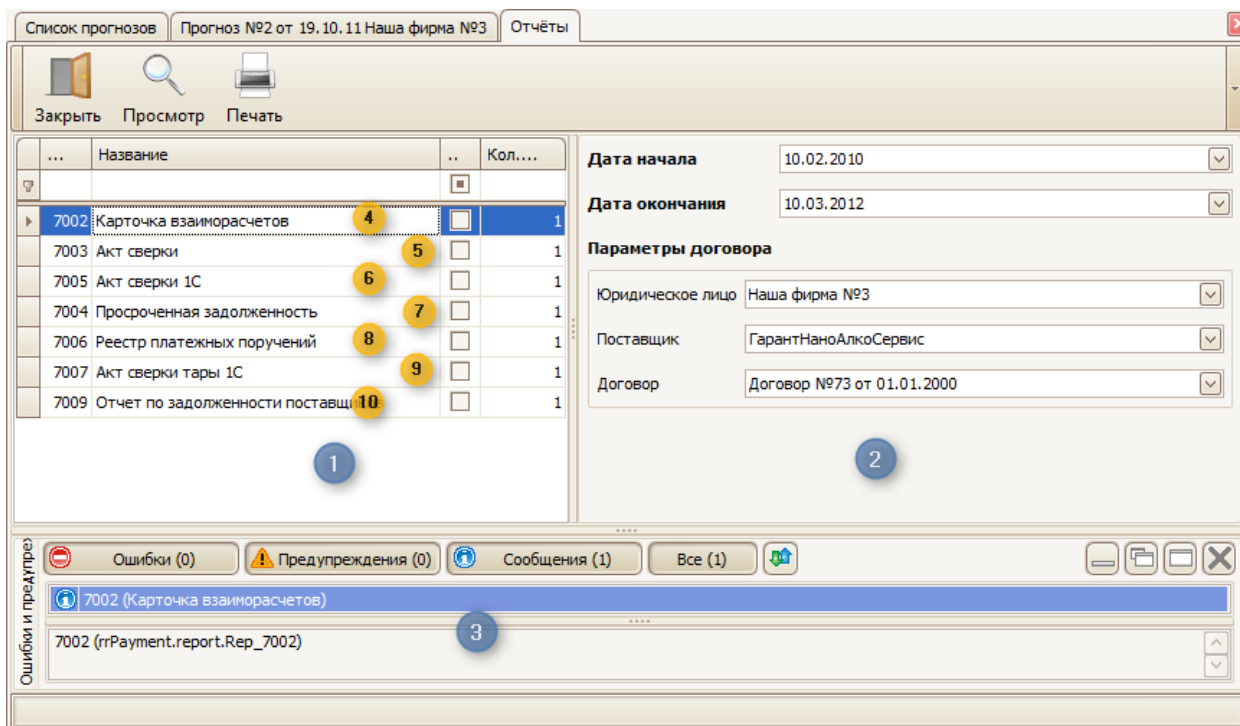
19) Дебет. Сумма, которую нам должен поставщик за тару

20) Кредит. Сумма, которую мы должны поставщику за тару

21) Блок примечания

22) Примечание. В этом документе примечание – это обязательное поле.

Отчеты



1) Область отчетов, здесь выбирается отчет

2) Область параметров, здесь задаются параметры

3) Валидационное окно, здесь пишутся ошибки, предупреждения и информация

Есть несколько отчетов:

4) Карточка взаиморасчетов

5) Акт сверки

6) Акт сверки по версии 1С

7) Отчет о просроченной задолженности

8) Реестр оплаченных платежных поручений

9) Акт сверки тары 1С

10) Отчет по задолженности поставщиков

Акт сверки

Акт сверки							
по состоянию на 15.04.10							
по договору 99 от 15.04.10							
между ООО "Наша фирма №3"							
и ООО "ВорлдИмпульс"							
N	Дата	Тип операции	Подразделение	Номер документа	Операция	Дебет	Кредит
1	01.01.10	Начальный остаток				0,00	0,00
2	16.03.10	Приходная накладная	Mag 102	1000	1: Приход от поставщика	0,00	4 417,44
3	16.03.10	Приходная накладная	Mag 103	999	1: Приход от поставщика	0,00	3 839,88
4	16.03.10	Расходная накладная	Mag 102	P4939	20: Возврат поставщику	163,88	0,00
5	23.03.10	Приходная накладная	Mag 102	1192	1: Приход от поставщика	0,00	11 880,84
6	23.03.10	Приходная накладная	Mag 103	1194	1: Приход от поставщика	0,00	2 391,84
7	15.04.10	Обороты				163,88	22 530,00
8	15.04.10	Обороты по поставкам				0,00	22 530,00
9	15.04.10	Обороты по возвратам				163,88	0,00
10	15.04.10	Конечный остаток				0,00	22 366,12

По данным _____
на 15.04.10 остаток задолженности в пользу ООО "ВорлдИмпульс" _____

от ООО "Наша фирма №3" _____ от ООО "ВорлдИмпульс" _____
 Руководитель _____ Руководитель _____
 _____ (_____) _____ (_____)
 Главный бухгалтер _____ Главный бухгалтер _____
 _____ (_____) _____ (_____)
 МП МП

Акт сверки это печатная форма, содержащая в себе начальный остаток, приходные и расходные накладные из регистра, оплаченные платежные поручения, корректировки оплат. В итоге есть разбитие сумм по категориям, как то: сумма приходов за период, сумма возвратов за период, и т.д. Итоговые обороты и конченный остаток.

Акт сверки по версии 1С

Акт сверки							
взаимных расчетов по состоянию на <u>30.05.11</u>							
между <u>ООО "Наша фирма №3"</u>							
и <u>ООО "АлкоПищевикВино"</u>							
по договору № <u>161</u> от <u>07.04.10</u>							
Мы, нижеподписавшиеся, <u>ООО "Наша фирма №3"</u> ,							
с одной стороны, и <u>ООО "АлкоПищевикВино"</u> ,							
с другой стороны, составили настоящий акт сверки в том, что состояние взаимных расчетов по данным учета следующее:							
По данным ООО "Наша фирма №3", руб.				По данным ООО "АлкоПищевикВино", руб.			
N	Наименование операции, документы	Дебет	Кредит	N	Наименование операции, документы	Дебет	Кредит
1	Сальдо на 01.05.10		0,00				
2	Приход (02.11.10, №TEST)		1 738,00				
3	Оплата (13.05.11, №3534)	1 738,00					
4	Обороты за период	1 738,00	1 738,00				
5	Сальдо на 30.05.11		0,00				
По данным ООО "Наша фирма №3"							
на <u>30.05.11</u> задолженность в пользу -							
<u>0,00</u>							
от <u>ООО "Наша фирма №3"</u> от <u>ООО "АлкоПищевикВино"</u>							
_____ (_____) _____ (_____)							
МП				МП			

Эта форма акта сверки составлена на основе стандартного акта сверки программы 1С. Здесь присутствуют операции, связанные с изменениями задолженности поставщика (приход, возврат, оплата, корректировка).

это печатная форма, содержащая в себе начальный остаток, приходные и расходные накладные из регистра, оплаченные платежные поручения, корректировки оплат. В итоге есть разбитие сумм по категориям, как то: сумма приходов за период, сумма возвратов за период, и т.д. Итоговые обороты и конченный остаток.

Карточка взаиморасчетов

Карточка взаиморасчетов										
за период с 01.01.2010 по 22.09.2011										
поставщик	ВорлдИмпульс									
покупатель	Наша фирма №3									
договор	99				от 03.07.2009					
Дата оплаты	Дата операц	От сро	Тип операции	Подразделение	Номер документа	Тип документа	Дебет	Кредит		Остаток
01.01.10	01.01.10		Начальный остаток				0,00	0,00	Д	0,00
16.03.10	16.03.10	0	Приходная накладн	Mag 103	999	1: Приход от пост	0,00	3 839,88	К	3 839,88
16.03.10	16.03.10	0	Приходная накладн	Mag102	1000	1: Приход от пост	0,00	4 417,44	К	8 257,32
16.03.10	16.03.10	0	Расходная накладн	Mag102	P4939	20: Возврат поста	163,88	0,00	К	8 093,44
23.03.10	23.03.10	0	Приходная накладн	Mag 103	1194	1: Приход от пост	0,00	2 391,84	К	10 485,28
23.03.10	23.03.10	0	Приходная накладн	Mag102	1192	1: Приход от пост	0,00	11 880,84	К	22 366,12
04.05.10	29.04.10	5	Приходная накладн	Mag 103	1992	1: Приход от пост	0,00	5 964,70	К	28 330,82
04.05.10	29.04.10	5	Приходная накладн	Mag102	2006	1: Приход от пост	0,00	5 093,46	К	33 424,28
11.01.11	06.01.11	5	Приходная накладн	Mag 101	999	1: Приход от пост	0,00	15,00	К	33 439,28
							163,88	33 603,16		

Карточка взаиморасчетов строиться по порядку относительно дат оплаты, таким образом можно проверить сумму, рассчитанную прогнозом оплат.

Просроченная задолженность

Просроченная задолженность по поставщикам							
по состоянию на 22.09.11							
Просроченная задолженность 22 497 746,82							
Юридическое лицо		Наша фирма №1				871,00	
Поставщик		ВиноПланета				871,00	
Договор №		АГНТ1		от 01.05.10		871,00	
Номер	Дата	Дата оплаты	Тип документа	Сумма	Сумма оплаты	Сумма задолженности	Отсрочка
АА	17.05.10	14.06.10	Приход	155,00	34,00	121,00	20 б.д. Д/С
ПОСР	17.05.10	14.06.10	Приход	750,00	0,00	750,00	20 б.д. Д/С
Итого				905,00	34,00	871,00	
Юридическое лицо		Наша фирма №3				22 496 875,82	
Поставщик		АгроВорлд				22 838,66	
Договор №		45		от 02.03.09		22 838,66	
Номер	Дата	Дата оплаты	Тип документа	Сумма	Сумма оплаты	Сумма задолженности	Отсрочка
102	13.01.10	13.01.10	Приход	10 523,26	0,00	10 523,26	0 б.д. Д/С
106	13.01.10	13.01.10	Приход	8 265,40	0,00	8 265,40	0 б.д. Д/С
1	27.07.10	21.08.10	Приход	150,00	0,00	150,00	25 к.д. Р/О
Бн	27.10.10	21.11.10	Приход	780,00	0,00	780,00	25 к.д. Р/О
TEST MAPPING	18.03.11	12.04.11	Приход	3 120,00	0,00	3 120,00	25 к.д. Р/О
Итого				22 838,66	0,00	22 838,66	
Поставщик		АлкоПищевикВино				1 613,00	
Договор №		161		от 07.04.10		1 613,00	
Номер	Дата	Дата оплаты	Тип документа	Сумма	Сумма оплаты	Сумма задолженности	Отсрочка
TEST	02.11.10	25.11.10	Приход	1 613,00	0,00	1 613,00	17 б.д. Р/О
Итого				1 613,00	0,00	1 613,00	
Поставщик		АлкоПланетаСинтезКомплекс				7 940,00	

Отчет представляет собой информацию по просроченным задолженностям. В отчете несколько зон группировок данных.

- 1) Группировка по собственным юридическим лицам.
- 2) Группировка по поставщикам.
- 3) Группировка по договорам.
- 4) Накладные с просроченной оплатой.

В этот отчет попадают документы (приходные накладные и корректировки оплат), которые увеличивают нашу задолженность с просроченной датой оплаты.

В отчет попадают следующие поля:

- 1) Собственное юридическое лицо.
- 2) Просроченная задолженность на юридическом лице.
- 3) Поставщик.
- 4) Просроченная задолженность данному поставщику.
- 5) Номер и дата договора.
- 6) Просроченная задолженность по этому договору.
- 7) Номер документа
- 8) Дата проведения документа.

- 9) Дата наступления оплаты по документу.
- 10) Тип документа.
- 11) Сумма документа.
- 12) Оплаченная часть документа.
- 13) Сумма задолженности по документу.
- 14) Заданная отсрочка платежа. Указывается количество дней отсрочки, банковские (б.д.) или календарные (к.д.) дни. Каким образом происходит расчет отсрочки (Р/О – по расписанию оплат, Д/С – по договорам и спецификациям). Если стоит Р/О – количество дней отсрочки ставится из расписания оплат, если Д/С – количество дней ставится из договора. Для ускорения расчета отчета отсрочки из спецификаций не ставятся, однако учитываются при расчете даты оплаты.

Реестр платежных поручений.

Список оплаченных платежных поручений:

Реестр платежных поручений за период с 02.08.2011 по 15.08.2011 по организации: Наша фирма №3					
№	№ док.	Дата оплаты	Сумма	Поставщик	Назначение платежа
1	3	10.08.2011	72 088,98	КоммерцСистемаТорг	Оплата за полученный товар по 01.05.2010 по договору №112 от 04.09.2009. Сумма 72088-98, Н
2	7	10.08.2011	18 947,05	КондитерДоставкаПроф	Оплата за полученный товар по 29.04.2010 по договору №-SV-5-1130/ИЗ/9 от 16.02.2009. Сумма
3	8	10.08.2011	30 776,76	НаноПланетаГосВино	Оплата за полученный товар по 07.05.2010 по договору №145 от 24.03.2010. Сумма 30776-76, Н
4	9	10.08.2011	6 547,44	НаноСервисДоставка	Оплата за полученный товар по 23.04.2010 по договору №106 от 10.08.2009. Сумма 6547-44, НД
5	10	10.08.2011	64 331,41	СистемаВорлдТелеГос-Ф	Оплата за полученный товар по 07.05.2010 по договору №176 от 13.05.2009. Сумма 64331-41,
6	11	10.08.2011	276 014,64	СбытКолбасАлкоГарант	Оплата за полученный товар по 07.05.2010 по договору №9485/14 от 16.02.2009. Сумма 276014-
7	12	10.08.2011	78 341,84	РегионСервис	Оплата за полученный товар по 07.05.2010 по договору №8311 от 26.02.2009. Сумма 78341-84,
8	13	10.08.2011	5 330,78	СервисКоммерцАгро	Оплата за полученный товар по 05.05.2010 по договору №6/н от 01.01.2000. Сумма 5330-78, НД
9	14	10.08.2011	63 748,25	ПланетаТоргКоммерц	Оплата за полученный товар по 06.05.2010 по договору №144 от 01.04.2010. Сумма 63748-25, Н
10	15	10.08.2011	35 228,93	СистемаРегионИмпульсКомплекс	Оплата за полученный товар по 06.05.2010 по договору №114 от 04.09.2009. Сумма 35228-93, Н
11	16	10.08.2011	215 306,74	ОбработкаВиноНано	Оплата за полученный товар по 07.05.2010 по договору №166 от 14.04.2010. Сумма 215306-74,
12	17	10.08.2011	4 050,00	АгроВорлд	Оплата за полученный товар по 18.03.2011 по договору №45 от 02.03.2009. Сумма 4050-00, НДС
13	18	10.08.2011	64 961,24	РусСинтезСбыт	Оплата за полученный товар по 04.05.2010 по договору №8 от 01.01.2000. Сумма 64961-24, НДС
14	19	10.08.2011	30 985,00	СервисРегионИмпульсАгро	Оплата за полученный товар по 30.04.2010 по договору №113 от 04.09.2009. Сумма 30985-00, Н
15	20	10.08.2011	36 266,11	СистемаПродИмпульс	Оплата за полученный товар по 14.07.2010 по договору №55 от 01.01.2000. Сумма 36266-11, НД
16	21	10.08.2011	11 073,16	ВорлдИмпульс	Оплата за полученный товар по 06.01.2011 по договору №99 от 03.07.2009. Сумма 11073-16, НД
17	22	10.08.2011	64 613,85	СервисВиноСистемаСинтез	Оплата за полученный товар по 30.04.2010 по договору №63/09 от 19.02.2009. Сумма 64613-85,
18	23	10.08.2011	21 651,15	АлкоТелеСервис	Оплата за полученный товар по 06.05.2010 по договору №11 от 16.02.2009. Сумма 21651-15, НД
Итого			1 100 263,33		

Исполнитель: _____

Утверждено: _____

Реестр платежных поручений с 02.08.2011 по 15.08.2011 организация: Наша фирма №3 1/1

Акт сверки тары 1С

Акт сверки по таре							
взаимных расчетов по состоянию на <u>15.08.11</u>							
между <u>ООО "Наша фирма №3"</u>							
и <u>ООО "АлкоТелеПланета"</u>							
по договору № <u>135</u> от <u>21.12.09</u>							
Мы, нижеподписавшиеся, <u>ООО "Наша фирма №3"</u> ,							
с одной стороны, и <u>ООО "АлкоТелеПланета"</u> ,							
с другой стороны, составили настоящий акт сверки в том, что состояние взаимных расчетов по данным учета следующее:							
По данным ООО "Наша фирма №3", руб.				По данным ООО "АлкоТелеПланета", руб.			
N	Наименование операции, документы	Дебет	Кредит	N	Наименование операции, документы	Дебет	Кредит
1	Сальдо на 01.01.10		0,00				
2	Приход (04.08.11, №1)		40,00				
3	Возврат (05.08.11, №16/101ВОЗВ)	20,00					
4	Обороты за период	20,00	40,00				
5	Сальдо на 15.08.11		20,00				
По данным ООО "Наша фирма №3"							
на <u>15.08.11</u> задолженность в пользу ООО "АлкоТелеПланета"							
<u>20,00</u>							
от ООО "Наша фирма №3"				от ООО "АлкоТелеПланета"			
_____ (_____)				_____ (_____)			
МП				МП			

Эта форма акта сверки составлена на основе стандартного акта сверки программы 1С.

Отчет по задолженности поставщиков

Отчет по задолженности поставщиков на 27.12.11 По всем юридическим лицам					
№п.п	Наименование контрагента	Дебиторская задолженность		Кредиторская задолженность	
		Текущая	Свыше 90 дн.	Текущая	Свыше 90 дн.
1	АгроВорлд	0,00	0,00	0,00	22 820,66
2	АгроРегионПроф-С	0,00	0,00	0,00	0,00
3	АлкоПищевикВино	0,00	0,00	1 613,00	1 613,00
4	АлкоПланетаСинтезКомплекс	0,00	0,00	7 940,00	7 940,00
5	АлкоРегион	0,00	0,00	1 990,00	1 540,00
6	АлкоСервисИмпульс	0,00	0,00	573 174,79	573 285,79
7	АлкоСинтезКомплексПрод	0,00	0,00	601 026,65	601 026,65
8	АлкоТелеПланета	0,00	0,00	68 560,25	68 800,25
9	АлкоТелеСервис	0,00	0,00	132 004,51	132 004,51
10	ВиноКолбас	0,00	0,00	0,00	0,00
11	ВиноКондитерСинтез	0,00	0,00	72 969,80	72 969,80
12	ВиноПланета	0,00	0,00	891,00	871,00
13	ВиноСбыт	0,00	0,00	0,00	0,00

Выводится список по поставщикам по текущей задолженности и по более ранней задолженности, на указанное количество дней.

Отчет по задолженности поставщиков

Отчет по задолженности поставщиков на 21.02.12 По всем юридическим лицам					
№п.п	Наименование контрагента	Дебиторская задолженность		Кредиторская задолженность	
		Текущая	Свыше 100 дн.	Текущая	Свыше 100 дн.
1	АгроВорлд	0,00	0,00	50 732,26	19 699,66
2	АгроРегионПроф-С	0,00	0,00	0,00	0,00
3	АлкоПищевикВино	1 613,00	0,00	0,00	0,00
4	АлкоПланетаСинтезКомплекс	0,00	0,00	28 532,00	7 940,00
5	АлкоРегион	0,00	0,00	288 876,00	1 560,00
6	АлкоСервисИмпульс	0,00	0,00	573 174,79	573 174,79
7	АлкоСинтезКомплексПрод	0,00	0,00	0,00	601 026,65
8	АлкоТелеПланета	0,00	0,00	0,00	68 800,25
9	АлкоТелеСервис	0,00	0,00	0,00	132 004,51
10	ВиноКолбас	0,00	0,00	0,00	0,00
11	ВиноКондитерСинтез	0,00	0,00	0,00	72 969,80
12	ВиноПланета	0,00	0,00	891,00	891,00
13	ВиноСбыт	0,00	0,00	0,00	0,00
14	ВиноСинтез	0,00	0,00	0,00	1 004 683,83
15	ВорлдВино	0,00	0,00	0,00	0,00
16	ВорлдВиноСбыт	0,00	0,00	75 481,04	75 481,04
17	ВорлдВиноТеле	5 200,00	5 200,00	0,00	0,00
18	ВорлдГарантиИмпульсВино	0,00	0,00	0,00	304 064,92
19	ВорлдИмпульс	33 439,28	15,00	0,00	0,00
20	ВорлдКондитерСистема	0,00	0,00	0,00	20 706,61
21	ВорлдПланета	17 630,00	0,00	0,00	336 631,16
22	ВорлдПланетаРус	0,00	0,00	45 731,00	45 731,00
23	ВорлдПрофСбытСистема	0,00	0,00	591 288,60	591 108,60
24	ВорлдРусКолбас	0,00	0,00	0,00	0,00
25	ВорлдСинтезАгроКондитер	0,00	0,00	0,00	0,00

Выводится список задолженностей перед поставщиками с дополнительной колонкой, сколько дней назад была задолженность

График оплат

Таблица графика оплат, для прогнозирования платежей за период.

Дата с...	Дата по...	Юридик...	Плат	Получатель	Договор	01.04.10	02.04.10	03.04.10	04.04.10	05.04.10	06.04.10
01.04.2010	28.04.2010		Наша фирм...	АгроВорлд	№45 от 02.03.09	18 788,66	0,00	0,00	0,00	0,00	0,00
				АлкоСервисИмпульс	№67 от 01.05.09	228 341,21	0,00	0,00	0,00	0,00	14 416,56
				АлкоТелеПланета	№135 от 21.12.09	68 682,25	0,00	0,00	0,00	0,00	0,00
				ВорлдГарантиИмпульс...	№139 от 17.02.10	129 660,03	7 215,64	0,00	0,00	6 729,06	0,00
				ВорлдИмпульс	№99 от 03.07.09	22 366,12	0,00	0,00	0,00	0,00	0,00
				ВорлдКондитерСист...	№142 от 23.03.10	10 640,61	0,00	0,00	0,00	0,00	0,00
				ВорлдПланета	№15/ЛГ/40 от 20.02...	224 634,72	0,00	0,00	0,00	0,00	0,00
				ВорлдПланетаРус	№42 от 26.02.09	9 780,00	0,00	0,00	0,00	0,00	0,00
				ВорлдПрофСбытСис...	№88 от 10.06.09	395 040,60	55 422,00	0,00	0,00	0,00	0,00
				ГарантиИмпульсСист...	№121 от 01.12.09	109 827,52	0,00	0,00	0,00	0,00	0,00
				ГарантиОбработка	№123 от 23.11.09	170 399,91	0,00	0,00	0,00	19 719,17	0,00
				ГосКомплексПрод	№130 от 25.11.09	395 532,24	0,00	0,00	0,00	0,00	0,00
				ГосПрофТоргИмпульс	№111 от 20.02.09	75 442,79	0,00	0,00	0,00	0,00	0,00
				ДоставкаВорлдИмпу...	№96 от 29.04.09	59 786,28	0,00	0,00	0,00	1 085,00	0,00
				ДоставкаГарант	№72 от 01.01.00	0,00	0,00	0,00	0,00	0,00	0,00
				ДоставкаКолбас	№125 от 27.11.09	10 263,40	0,00	0,00	0,00	0,00	0,00
				ДоставкаКолбасТеле	№84 от 05.06.09	582 048,07	0,00	0,00	0,00	0,00	0,00
				ДоставкаКоммерц	№82 от 29.05.09	142 641,98	0,00	0,00	0,00	0,00	0,00

- 1) Параметры фильтрации.
- 2) Область данных.
- 3) Плательщик (собственное юридическое лицо).
- 4) Получатель (поставщик товара).
- 5) Договор между собственным юридическим лицом и поставщиком товара.
- 6) Дата (красным цветом обозначаются выходные).
- 7) Сумма прогнозируемой оплаты.