

ООО «Ран-Ритейл»

Руководство администратора



Комплекс автоматизации предприятия R&R 2010

Руководство по установке магазина

Санкт-Петербург

2015

Оглавление

Оглавление.....	2
Подготовка к установке.....	3
Что скачать из интернета	3
Что скачать с ФТП.....	4
Название компьютера-сервера.....	6
Добавление системного пользователя – sa (права администратора).....	6
Установка системных библиотек	7
Установка библиотек CommonLibInstaller	7
Установка SQL Server	7
Настройка SQL Server.....	10
Установка баз данных магазина.....	13
Установка и настройка системы автообновления	16
Установка и настройка сервиса устройств	19
Установка и настройка сервиса обмена данными	21
Установка клиентского приложения.....	25
Установка магазина без автообновления (устарело, не рекомендуется)	25
Установка магазина с автообновлением (рекомендуется)	27
Создание автообновления для магазина в офисе.....	27
Установка в магазине	30
Настройка параметров магазина в ЦО	32
Инициализация магазина	33
Действия в ЦО	33
Действия в магазине	34
Настройка импорта в автозаявки	35
Настройка работы с ТСД Chipher	37
Настройка бэкапирования	38
Полезные утилиты, которые должны быть установлены в магазине	40

Подготовка к установке



Предполагается, что программы устанавливаются на ПК с установленной операционной системой (XP, 7, 8.1), на которую установлены все обновления. Дисковая операционная система должна быть NTFS. FAT слишком ненадежен для хранения баз данных.

Желательно иметь два диска: для баз данных и бакапов баз данных или же иметь возможность скопировать их куда-либо (например на кассы).

На момент установки все антивирусные системы и фаерволы должны быть отключены.

Каталоги `c:\rr2010` и `c:\rr2010.update` нужно включить в исключения в антивирусе. Дело в том, что модули зашифрованы и многие антивирусы считают, что если файл нельзя расшифровать, то это – вирус и его надо удалить (чаще всего, даже не оповещая об этом пользователя).

Что скачать из интернета

- Microsoft .NET Framework 2.0 с пакетом обновления 2 (SP2)

- Microsoft .NET Framework 3.5 с пакетом обновления 1

<://www.microsoft.com/ru-ru/download/details.aspx?id=22>

- Microsoft .NET Framework 4 (автономный установщик)

<://www.microsoft.com/ru-RU/download/details.aspx?id=17718>

- Windows Power Shell

- Microsoft® SQL Server® 2008 R2 с пакетом обновления 2 (SP2) — выпуск Express Edition (Русская) – необходим для работы с базами данных Run-Retail



Download Center

Купить ▾ Продукты ▾ Категории ▾ Поддержка ▾ Безопасность ▾



Microsoft® SQL Server® 2008 R2 с пакетом обновления 2 (SP2) — выпуск Express Edition

Выберите язык:

Русский ▾

Скачать

Бесплатные
обновления ПК

Выберите нужную загрузку

<input type="checkbox"/> Имя файла	Размер
<input checked="" type="checkbox"/> SQLEXPADV_x64_RUS.exe	1.0 GB
<input checked="" type="checkbox"/> SQLEXPADV_x86_RUS.exe	940.9 MB
<input type="checkbox"/> SQLEXPRTV_x64_RUS.exe	376.0 MB
<input type="checkbox"/> SQLEXPRTV_x86_RUS.exe	350.5 MB
<input checked="" type="checkbox"/> SQLManagementStudio_x64_RUS.exe	181.7 MB
<input checked="" type="checkbox"/> SQLManagementStudio_x86_RUS.exe	178.9 MB

Загружаемые файлы:

1. SQLEXPADV_x64_RUS.exe
2. SQLEXPADV_x86_RUS.exe
3. SQLManagementStudio_x64_RUS.exe
4. SQLManagementStudio_x86_RUS.exe


Общий размер: 2.3 GB

[Next](#)

X86 или X64 – для того или иного типа разрядности ОС

SQLManagementStudio* – для отдельной установки на машины – клиенты (на сервере SQL Management Studio будет установлена из пакета SQLEXPADV*)

- 7zip – необходим для работы с утилитой создания бакапов



Home
[7z Format](#)
[LZMA SDK](#)
[Download](#)
[FAQ](#)
[Support](#)

7-Zip is a file archiver with a high compression ratio.

Download 7-Zip 9.20 (2010-11-18) for Windows:

Link	Type	Windows	Size
Download	.exe	32-bit x86	1 MB
Download	.msi	64-bit x64	1 MB

- Far manager – необходим для удобной работы с файлами

Стабильные сборки

- **Far Manager v3.0 build 4242 x86 (2015-01-17)**

[archive](#) [msi](#)

- **Far Manager v3.0 build 4242 x64 (2015-01-17)**

[archive](#) [msi](#)

Желательно скачать и X86 и X64 версии, чтобы устанавливать их в соответствии с системой

Что скачать с ФТП

- Установщик библиотек фреймворков CommonLibs

```
..
aspnet_client
CommonLibs
Documents
Release
SupportFiles
TransferService
```

```
..
CommonLibInstaller.x64.2.1.0.0.msi
CommonLibInstaller.x86.2.1.0.0.msi
rrclinstall.x64.2.1.0.0.exe
rrclinstall.x86.2.1.0.0.exe
```

Все что необходимо для вашей версии магазина и ЦО (версия магазина не должна быть новее версии в ЦО):

n	Name	Name
..		
.sync		
2.24.0		
2.24.10		
2.24.20		
2.25.0		
2.25.10		
2.25.20		
2.26.0		
2.26.10		
2.26.20		
2.27.0		

Каталог с доп. утилитами:

n	Name	Name
..		
aspnet_client		
CommonLibs		
Documents		
Release		
SupportFiles		
TransferService		

Название компьютера-сервера



Важный момент – ПК, на котором будет развернут SQL Server не должен переименовываться после установки SQL Server, т.к. SQL Server перестанет работать. Озаботьтесь именем ПК до установки SQL Server.

Добавление системного пользователя – sa (права администратора)

В список пользователей необходимо добавить пользователя sa с правами Администратора и паролем, например 123Qazws

Пользователь необходим для нормальной работы сервисов и взаимодействия с кассами.



На кассах так же необходимо завести такого пользователя с таким же паролем

Установка системных библиотек

Установить:

Фреймворки .NET: 3.5, 4.0

Windows Power Shell

Установка библиотек CommonLibInstaller

Установить CommonLibInstaller.x86.2.1.0.0.msi или CommonLibInstaller.x64.2.1.0.0.msi (в зависимости от разрядности ОС)

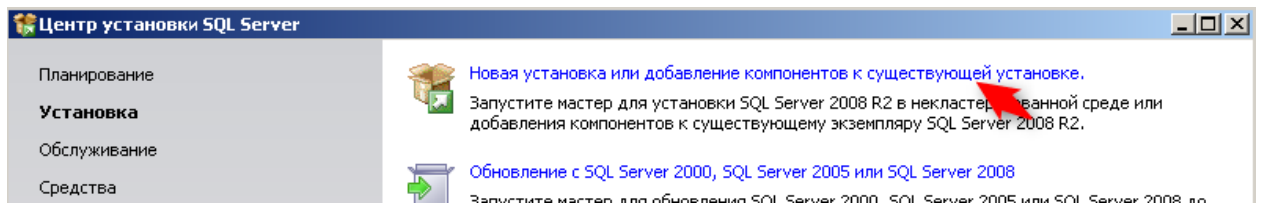
Установка SQL Server



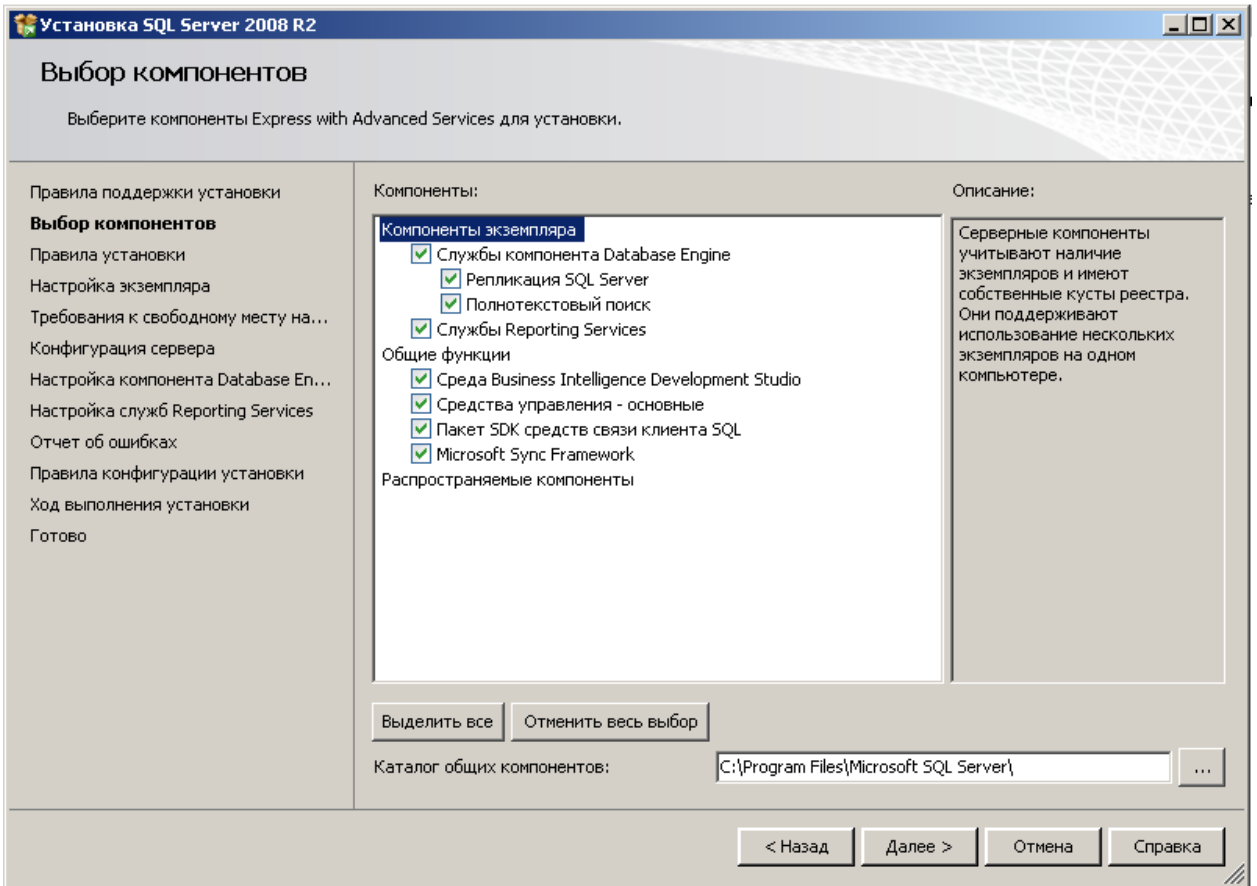
Отсюда и далее следует описание установки и настройки 32-битных версий программ. В случае установки на 64-х битную систему, используйте соответствующие инсталляторы.

Запустить SQLEXPADV_x86_RUS.exe под Администратором (правой кнопкой по файлу – выполнить от имени...)

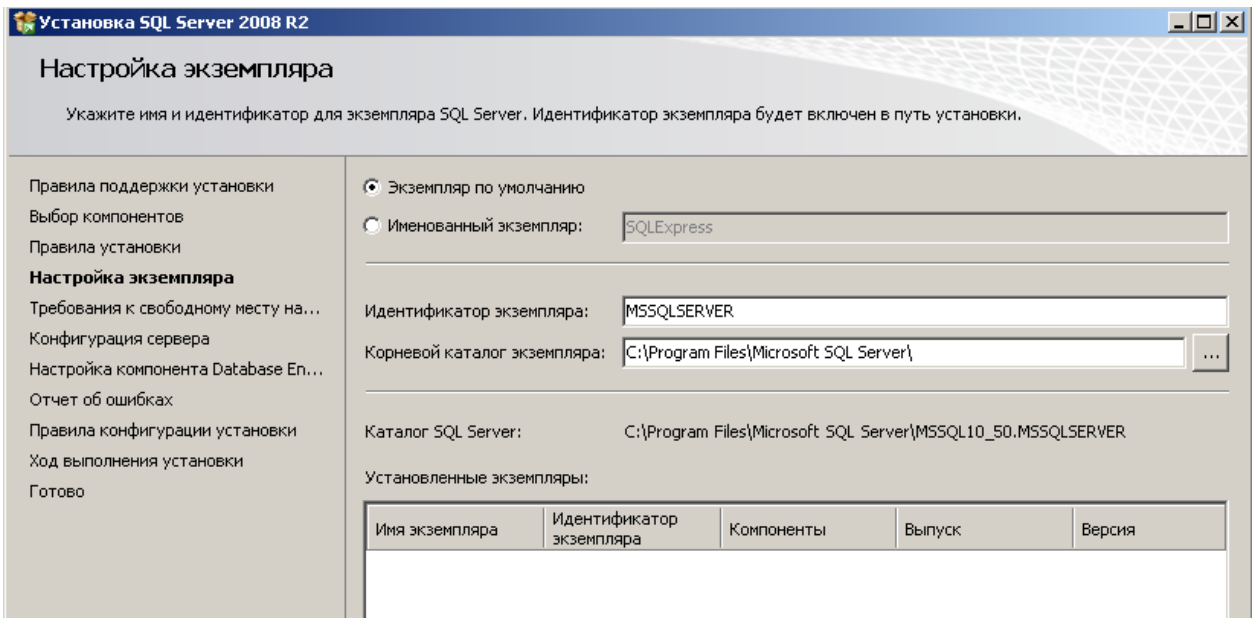
После запуска откроется окно (нажать Новая установка...):



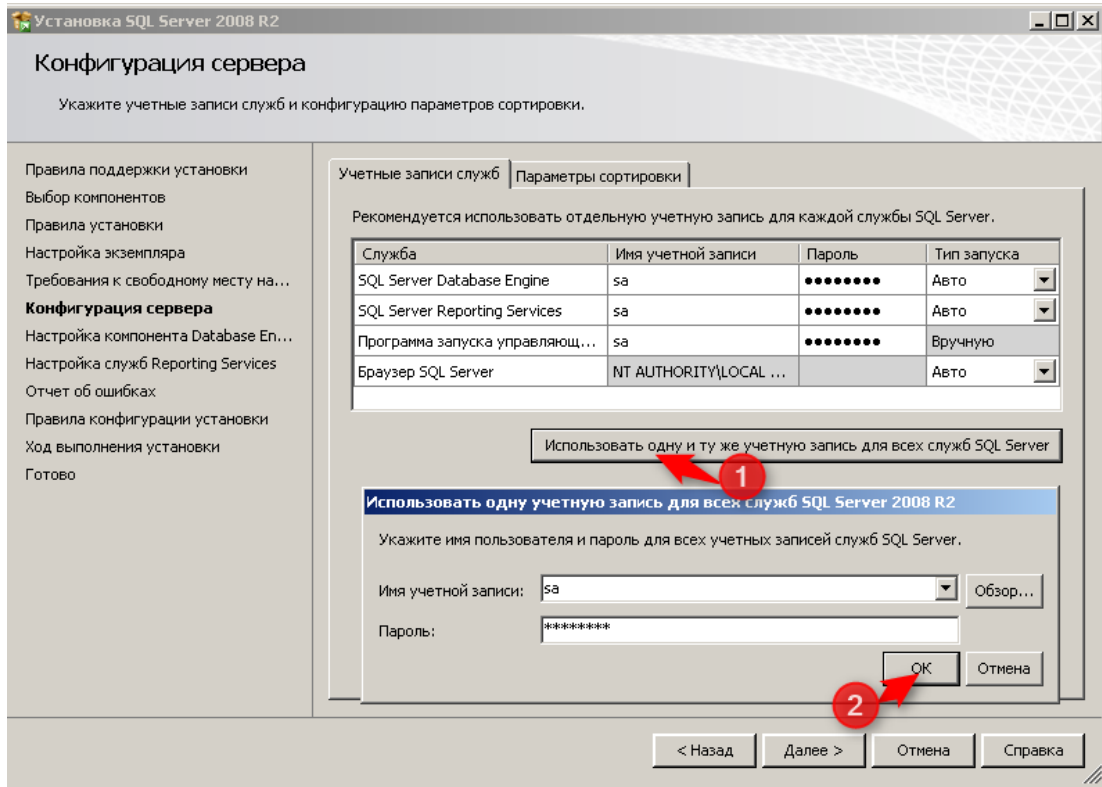
После экранов с лицензионным соглашением и проверки системы будет выдан список компонентов для установки. Оставить все как есть и жать Далее:



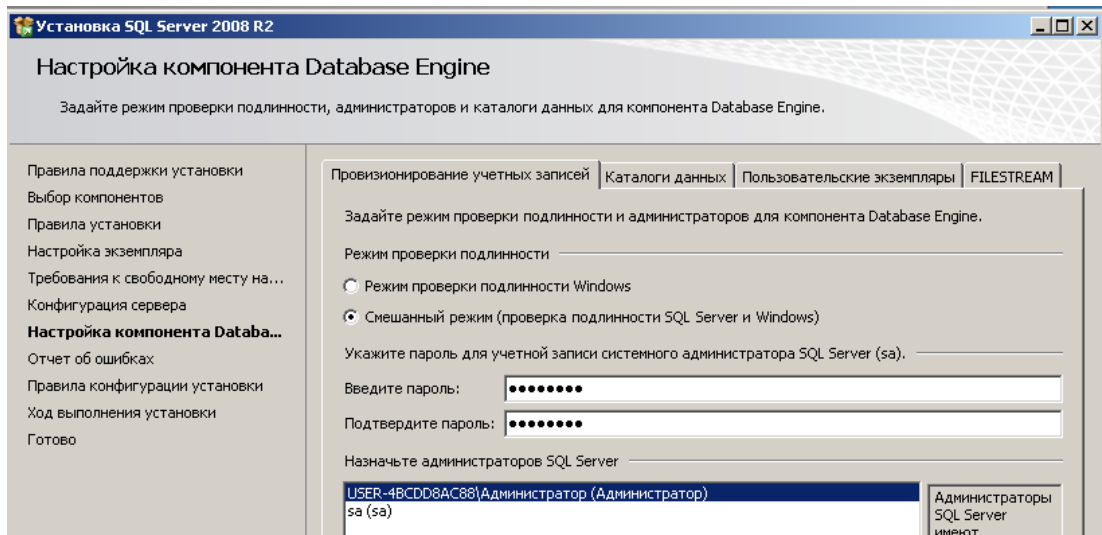
Далее выбираем имя экземпляра. Пусть будет экземпляр по умолчанию. В этом случае, чтобы подключится к SQL Server достаточно будет указать имя ПК, на котором этот сервер установлен:



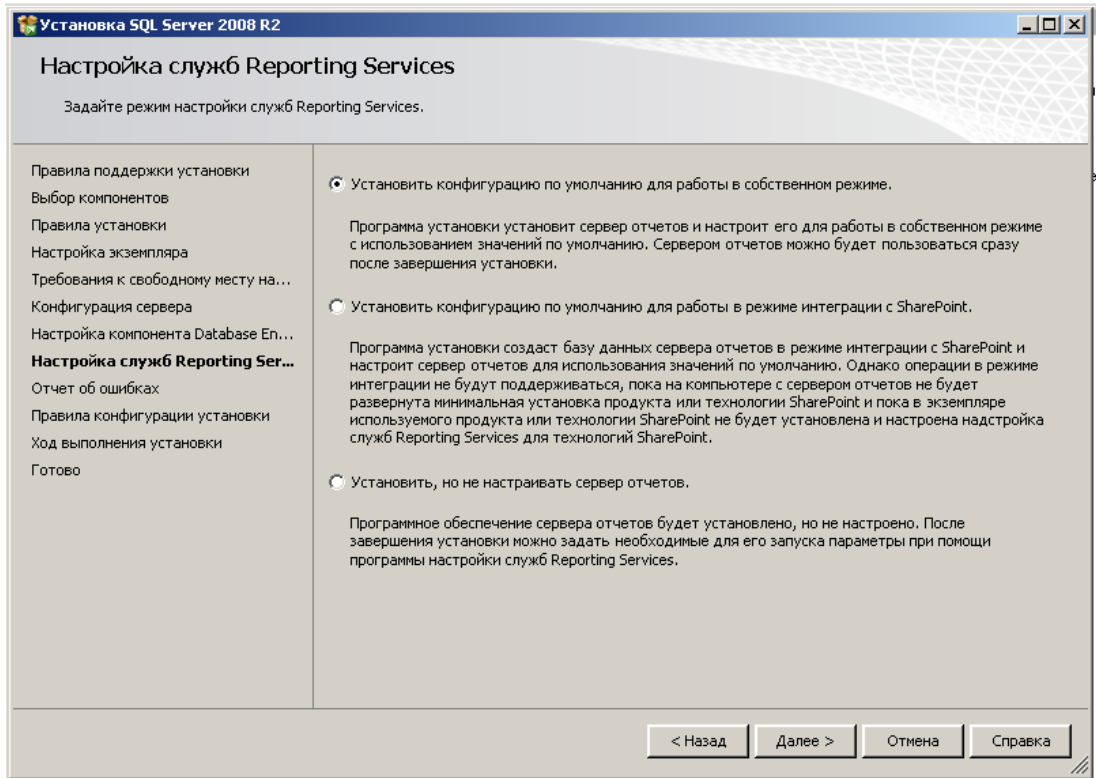
На следующем экране устанавливаем пользователя для запуска сервиса SQL Server. Это будет введенный ранее пользователь sa:



На следующем этапе в закладке «Провизионирование учетных записей» установим смешанный режим, введем пароль 123Qazws для пользователя SQL sa добавим системного пользователя sa в список администраторов SQL Server:



Закладку «Каталоги данных» можно оставить по умолчанию, если базы не планируется разносить по отдельным винчестерам.



Нажать Далее – Далее. Программа установки некоторое время будет устанавливать различные компоненты, после этого выведет итоговое окно – в нем нажать закрыть.

Настройка SQL Server

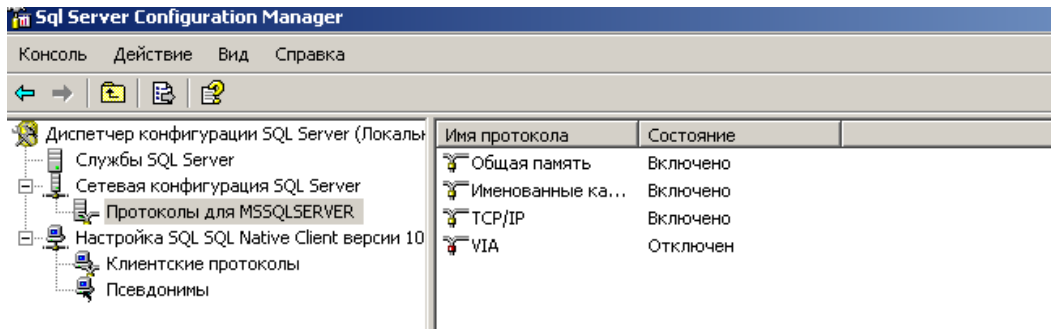
- Запустить «Диспетчер конфигурации SQL Server». Убедится, что все службы работают под sa. Если это не так, исправить:

Имя	Состояние	Режим запуска	Использовать для ...	Идентификатор пр...	Тип службы
SQL Full-text Filter...	Работает	Вручную	.\sa	1248	Full-text Filter Daem..
SQL Server (MSSQ...	Работает	Авто	.\sa	3848	SQL Server
Службы SQL Serv...	Работает	Авто	.\sa	408	ReportServer
Браузер SQL Server	Работает	Авто	.\sa	3436	SQL Browser
Агент SQL Server...	Остановлена	Другое (Загрузочн...	NT AUTHORITY\NET...	0	SQL Agent

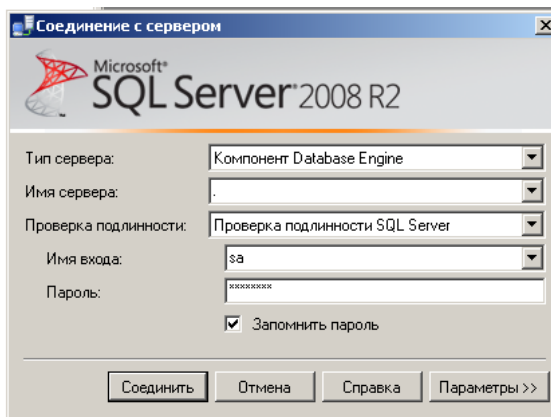
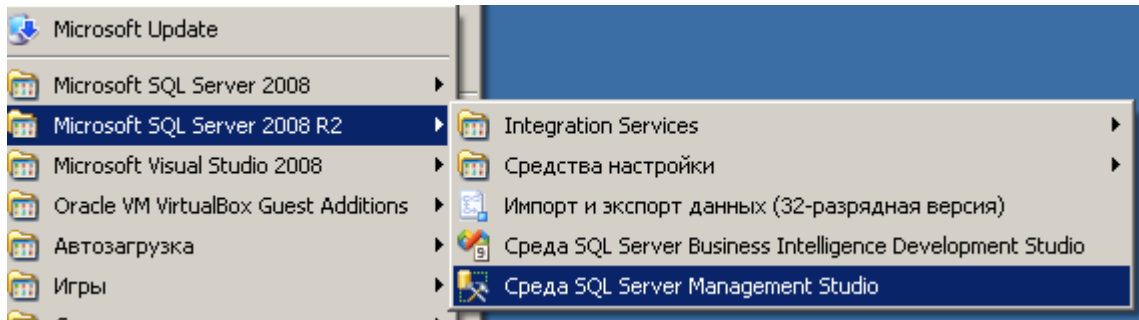


Агент SQL Server, хотя и присутствует в списке служб, но не запускается в версии SQL Server Express. Как это ни печально, но про него можно забыть.

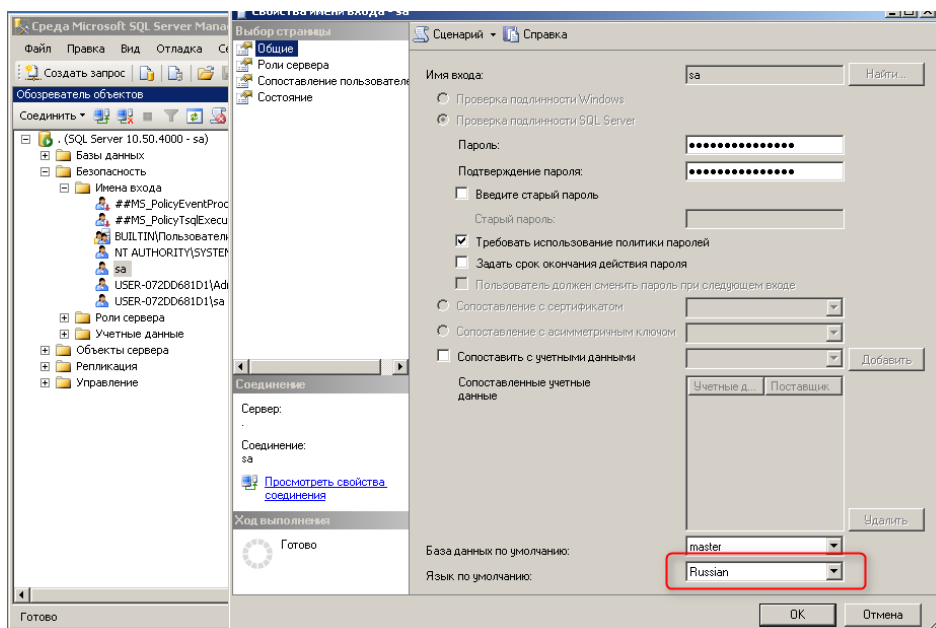
- Если предполагается более одного рабочего места, нужно включить сетевые протоколы на сервере (по умолчанию они выключены). После их включения должно выглядеть вот так:



- Запустить SQL Server Management Studio (далее – SSMS)

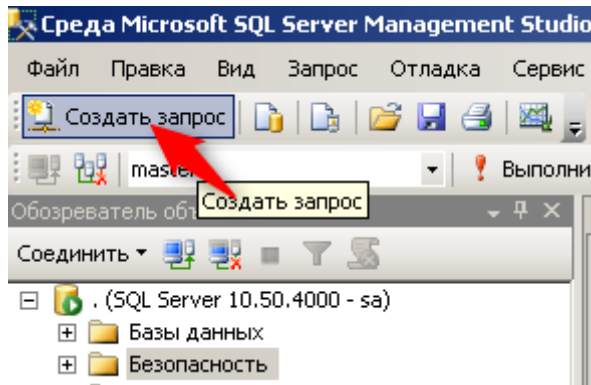


- Настроить свойства sa:



- Включить на сервере работу с CLR сборками:

Создать запрос



В открывшееся окно вставить следующий текст:

```
--Включим обязательные параметры:
exec sp_configure 'show advanced options', 1
reconfigure with override

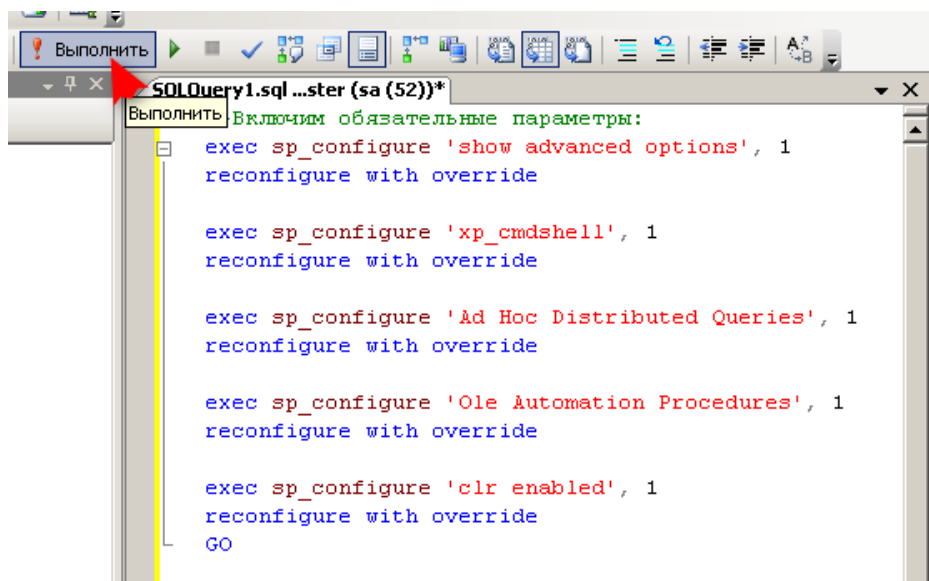
exec sp_configure 'xp_cmdshell', 1
reconfigure with override

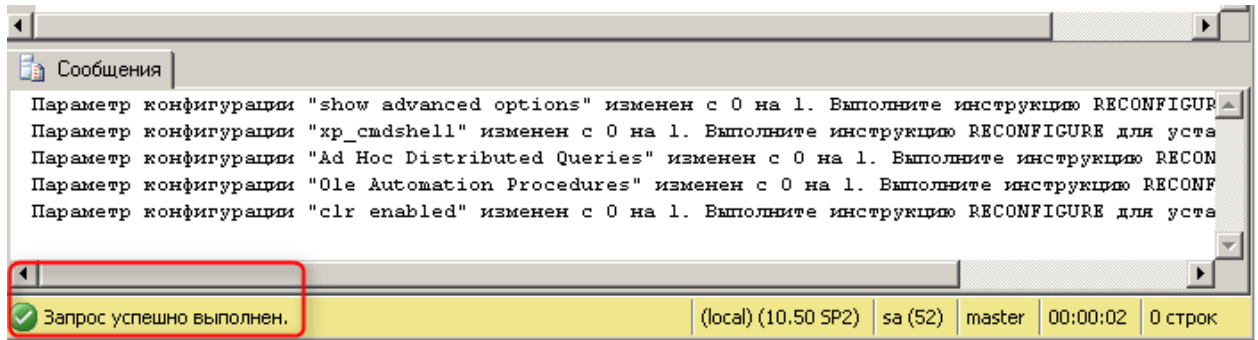
exec sp_configure 'Ad Hoc Distributed Queries', 1
reconfigure with override

exec sp_configure 'Ole Automation Procedures', 1
reconfigure with override

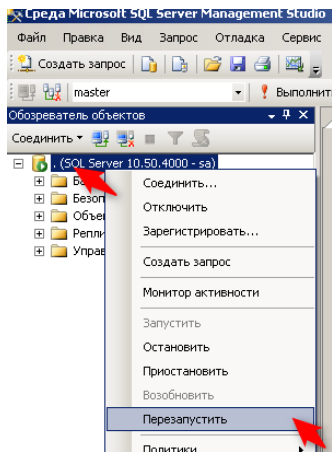
exec sp_configure 'clr enabled', 1
reconfigure with override
GO
```

Нажать «Выполнить» (F5):





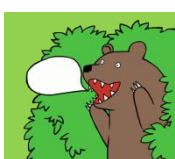
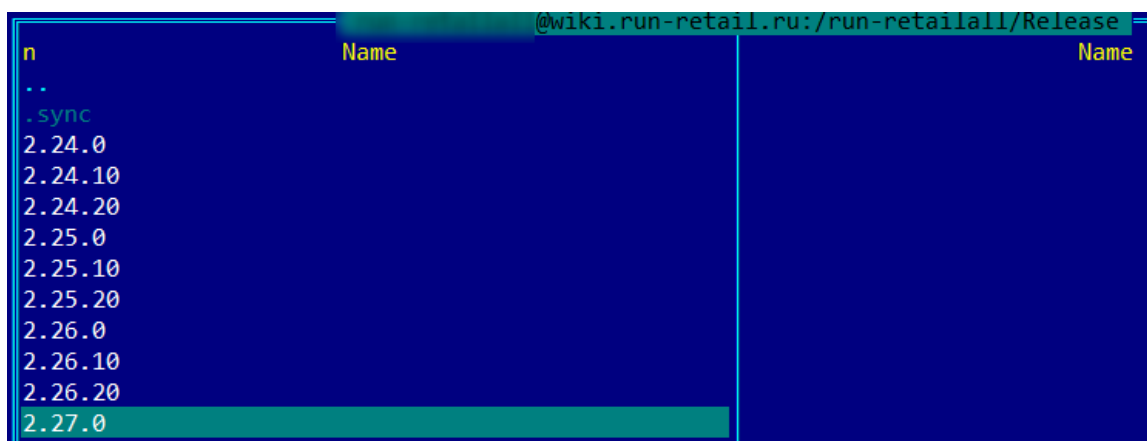
- Перезапустить SQL Server:



- SQL Server готов к установке баз данных.

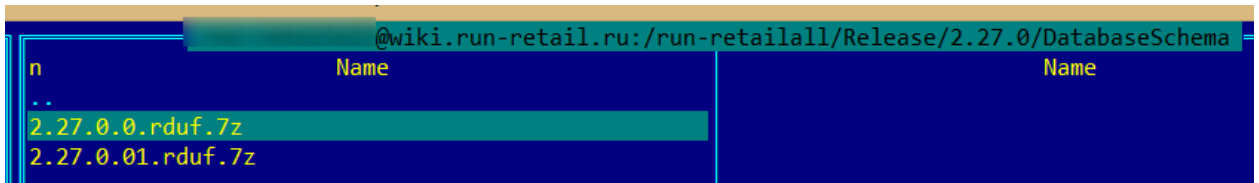
Установка баз данных магазина

- Заберите с ftp (/Release/) каталог с той версией, которая установлена у вас на сервере ЦО.

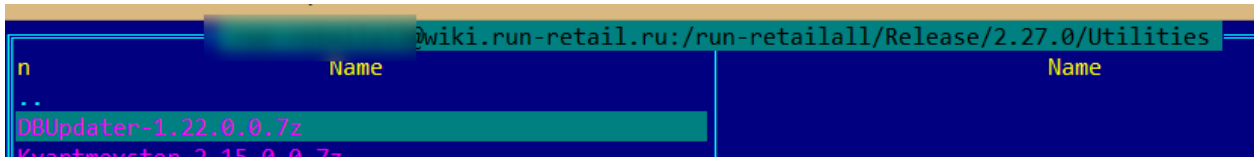


Версия БД магазина не должна быть новее версии БД офиса! Т.е. если в ЦО установлена версия 2.26.10, то и в магазин можно поставить 2.26.10 или 2.26.0, но нельзя поставить 2.26.20 или 2.27.0!

Для установки баз данных на новый магазин понадобятся файлы обновлений БД (*.rduf).
Необходим файл релиза (.0 на конце) и последний патч для этого релиза (.самая большая цифра на конце):

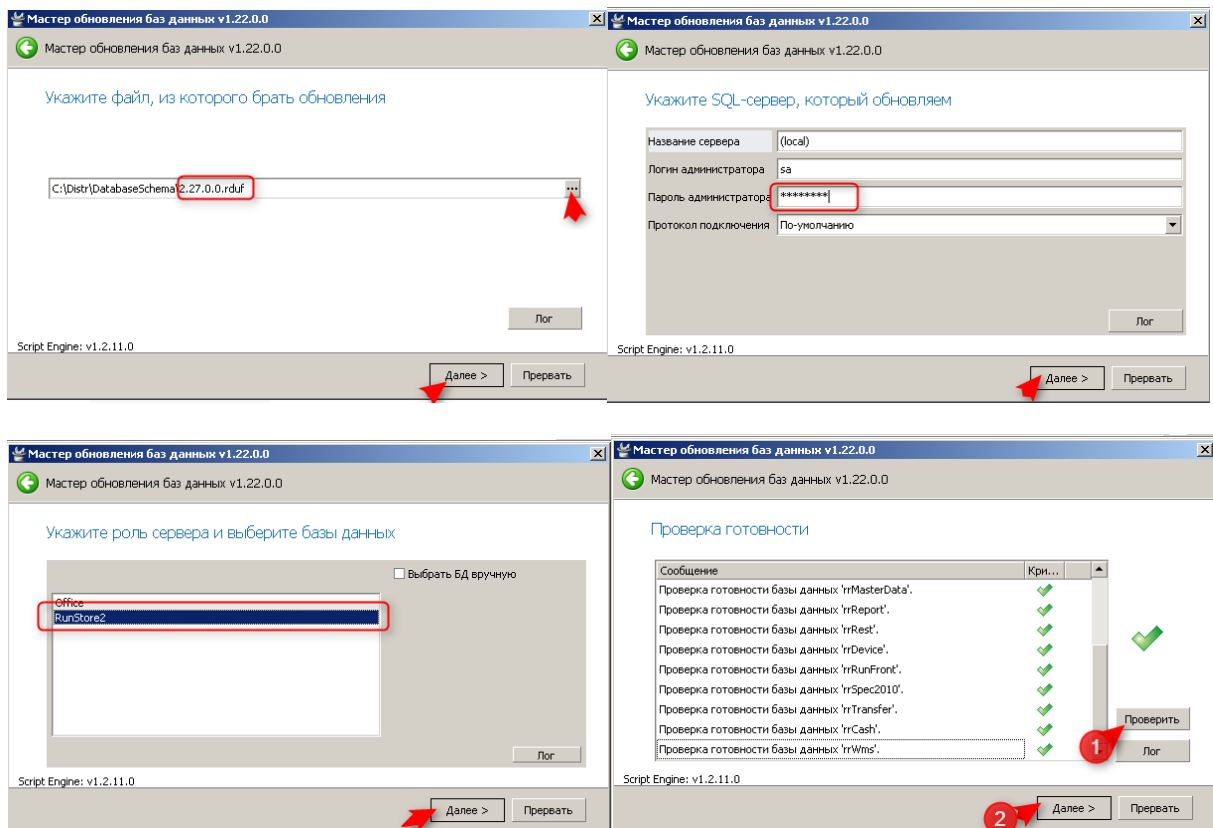


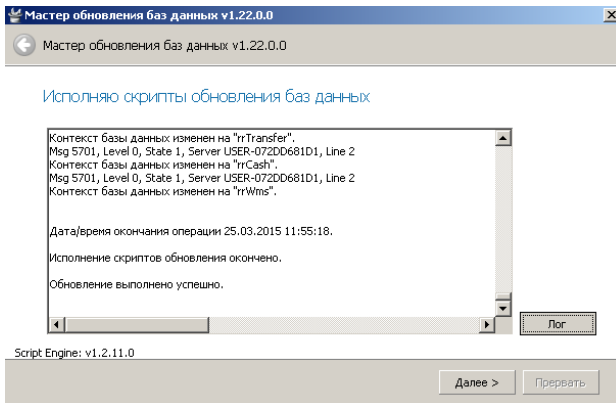
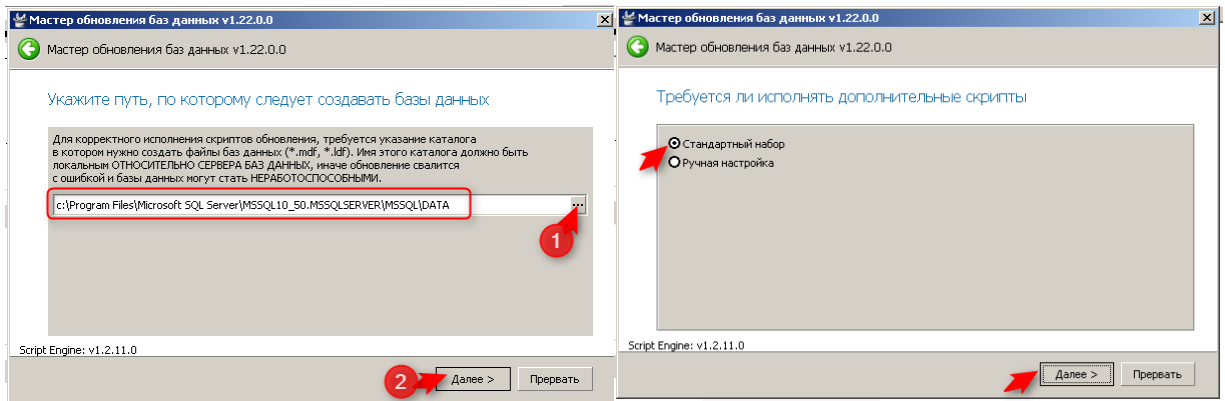
Так же понадобится утилита DBUpdater(/Release/Номер_Версии/Utilites):



Эти архивы надо распаковать в один каталог и запустить dbupdater.exe:

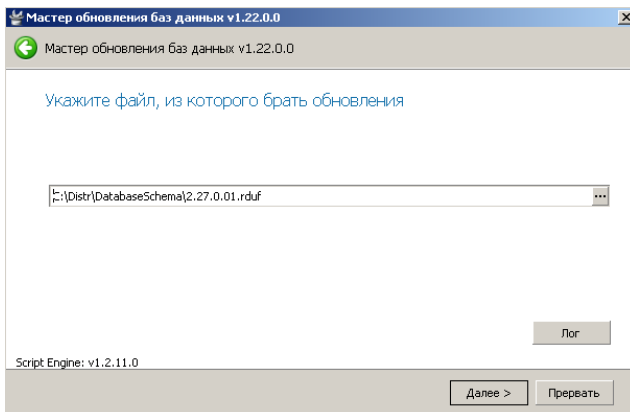
- Сначала устанавливается релиз:



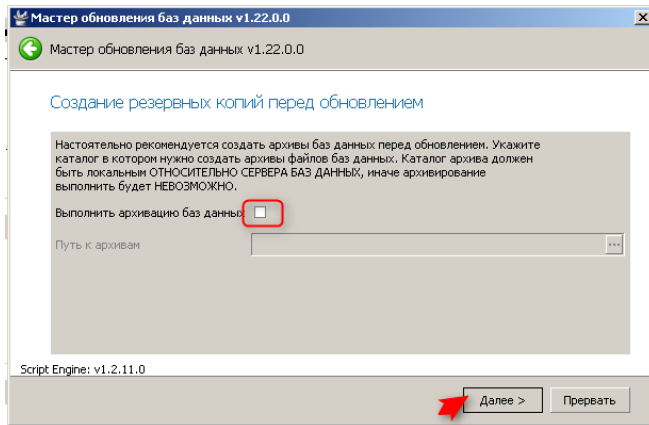


- Затем устанавливается патч.

Патч устанавливается аналогично установке релиза:

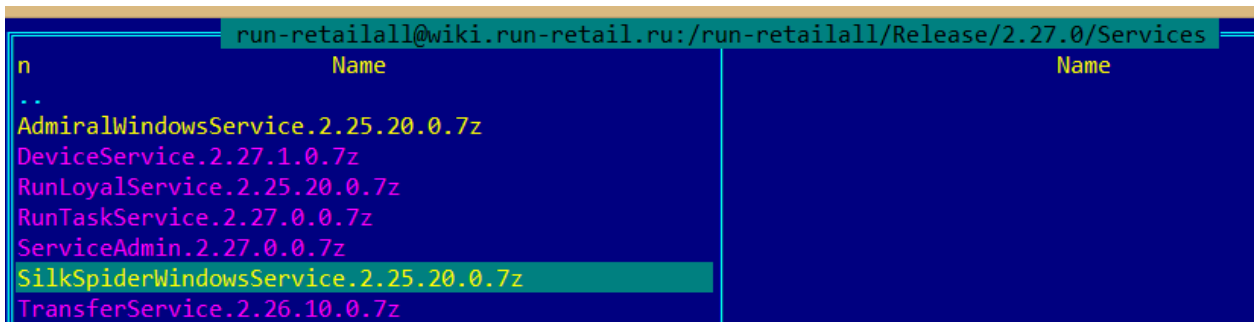


Бакап не создаем – нет смысла в бакапе пустых баз данных:

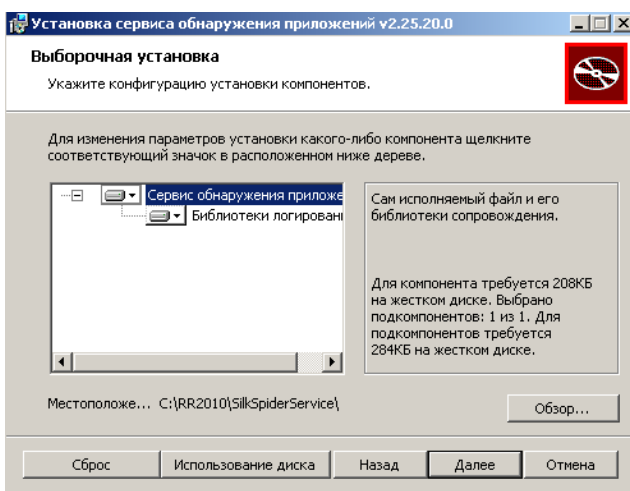


Установка и настройка системы автообновления

- Необходимо забрать с ФТП (/Release/Номер_Версии/Services/) сервисы (AdmiralWindowsService и SilkSpiderWindowsService), соответствующие версии магазина:

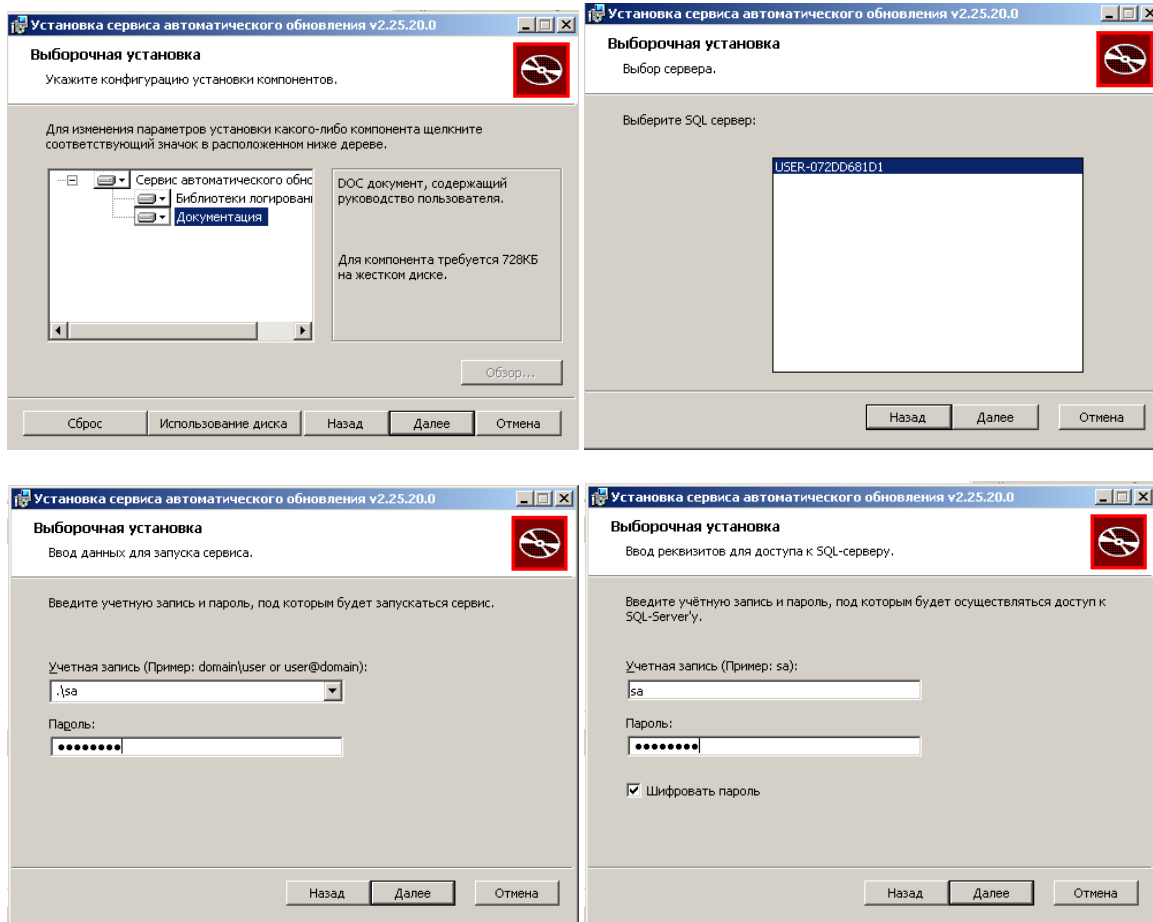


- Установить SilkSpiderWindowsService.*.msi:

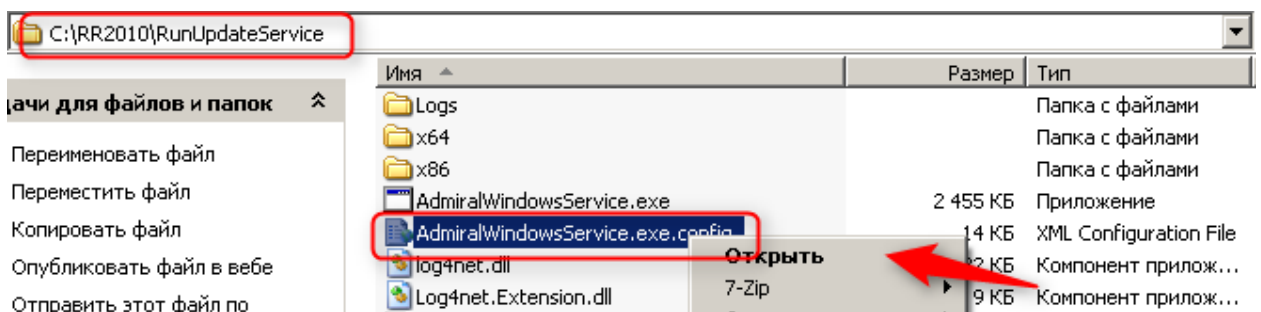


Этому сервису не требуются настройки

- Установить AdmiralWindowsService.*.msi:



- После установки открыть файл настроек (C:\RR2010\RunUpdateService\AdmiralWindowsService.exe.config) и изменить некоторые из них:



```

<!--Название каталога, который следует проверять на предмет появления обновлений для сервиса и других приложений.
<!--Для всех каталогов действует правило: если каталог не указан полностью, то он додумывается относительно каталога
<setting name="ImportDir" serializeAs="String">
  <value>C:\RR2010\TransferService\Import</value>
</setting>

<!--Роль сервера баз данных, с которым работает данный сервис. Значение по-умолчанию: отсутствует-->
<setting name="ServerRole" serializeAs="String">
  <value>RunStore2</value>
</setting>

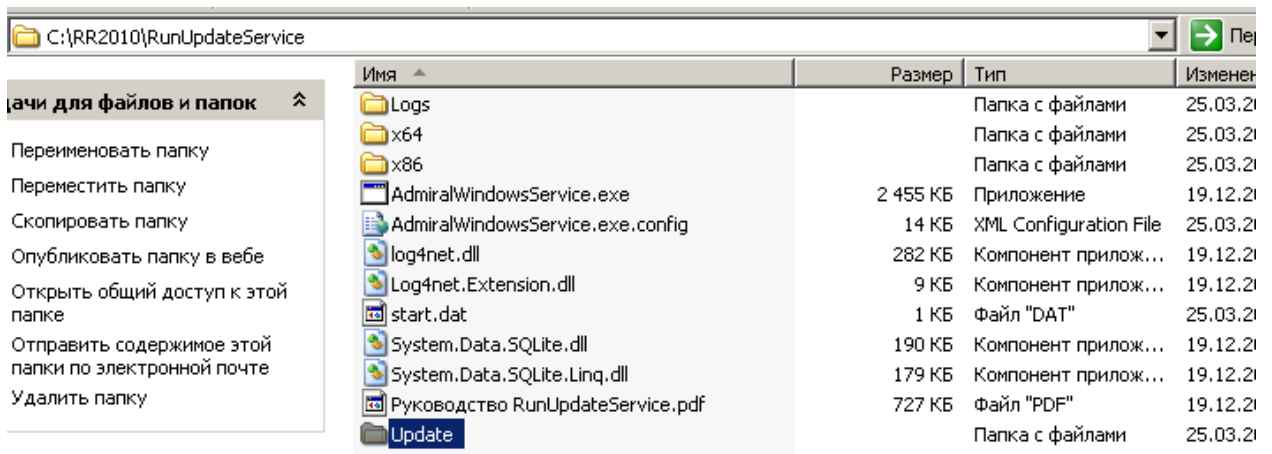
```

```

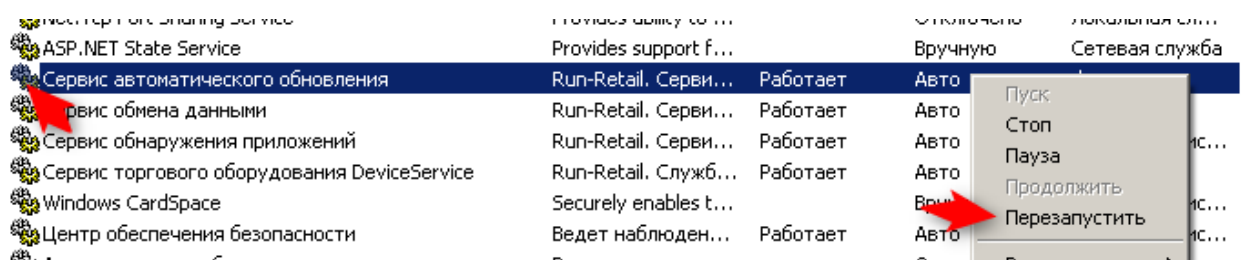
</setting>
<!--Название каталога, в котором следует создавать базы данных, если это требуется обновлению. Значение по-умолчанию
<setting name="DataBaseCreateDir" serializeAs="String">
  <value>c:\Program Files\Microsoft SQL Server\MSSQL10_50.MSSQLSERVER\MSSQL\DATA</value>
</setting>
<!--Название каталога, в который следует сохранять архивы баз данных перед обновлением. Значение по-умолчанию: Backup
<setting name="DataBaseBackupDir" serializeAs="String">
  <value>d:\Backup</value>
</setting>
<!--Частота с которой сервис будет анализировать состояние БД на предмет того жив ли сервант, доступны ли базы и
...
<!--Спрашивать ли у пользователя разрешение на обновление БД. Значение по-умолчанию: True-->
<setting name="IsHaveToAskUserToUpdateDatabase" serializeAs="String">
  <value>True</value>
</setting>
<!--Время в течение суток, когда можно обновить БД не спрашивая пользователя. Значение задаётся в формате
<setting name="UnattendedUpdateDateTime" serializeAs="String">
  <value>02:00:00</value>
</setting>
<!--Разрешено ли сервису в принципе обновлять базы данных или можно только наблюдать за ними (False). Знач
<setting name="IsAllowedToUpdateDatabases" serializeAs="String">
  <value>True</value>
</setting>

```

- Создать каталог C:\RR2010\RunUpdateService\Update



- Перезапустить сервис:



- Если все прошло успешно, в самом свежем файле лога в каталоге C:\RR2010\RunUpdateService\Logs будут приблизительно следующие записи:

```

INFO 25-03-2015 15:09:40 [4] – Версия сервиса: 2.25.20.0. Дата сборки: '19.12.2014'.
INFO 25-03-2015 15:09:40 [6] – Основной поток обработки: Вход
WARN 25-03-2015 15:09:40 [6] – Не существует каталога для создания архивов баз данных:
'd:\Backup'.
INFO 25-03-2015 15:09:40 [6] – Сервис обслуживания обновлений перешёл в состояние 'Открыт'.
INFO 25-03-2015 15:09:40 [6] – Сервис раздачи сообщений перешёл в состояние 'Открыт'.
INFO 25-03-2015 15:09:40 [4] – Успешно зарегистрировался у сервиса резолвинга.
#сессии:e31bf382-7236-49dd-863c-4b277058e48b.

```

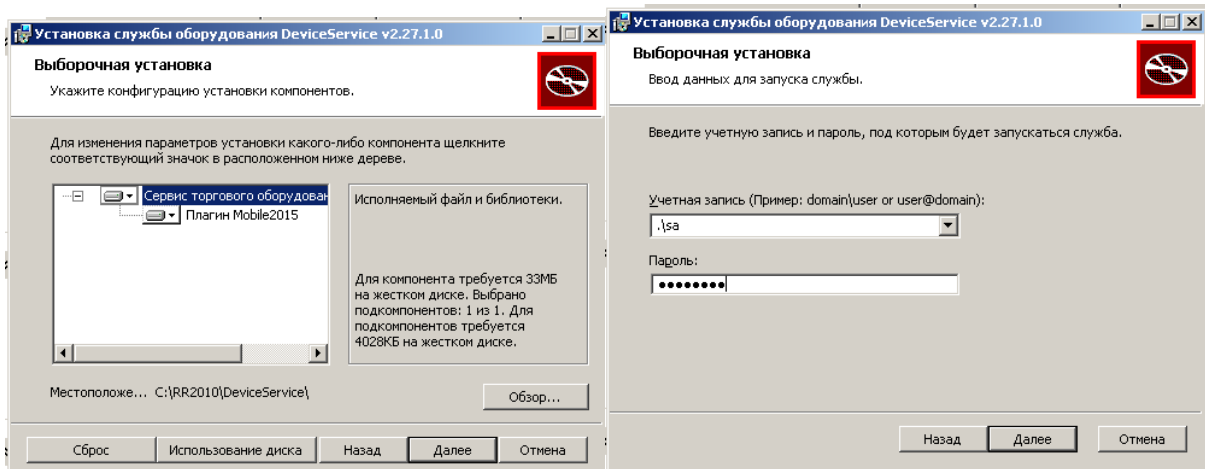
Установка и настройка сервиса устройств

- Необходимо забрать с ФТП (/Release/Номер_Версии/Services/) сервис, соответствующий версии магазина:

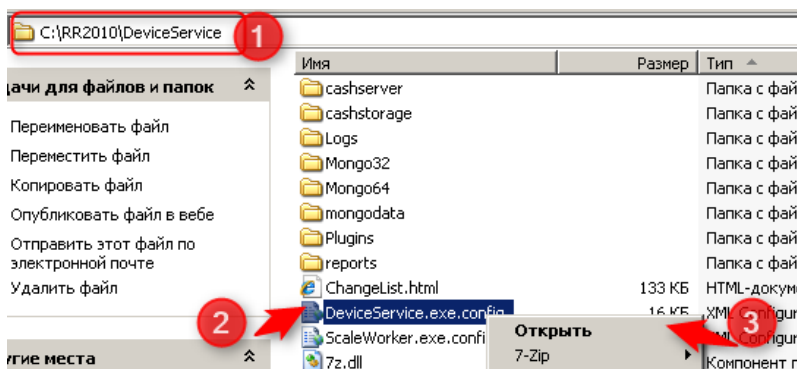
```

@wiki.run-retail.ru:/run-retailall/Release/2.27.0/Services
n
..
AdmiralWindowsService.2.25.20.0.7z
DeviceService.2.27.1.0.7z
RunLoyalService.2.25.20.0.7z
  
```

- Распаковать и запустить его (не забудьте указать пользователя sa для того, чтобы сервис устройств имел доступ к кассам):



- В файле c:\rr2010\DeviceService\DeviceService.exe.config необходимо прописать настройки подключения к SQL Server:

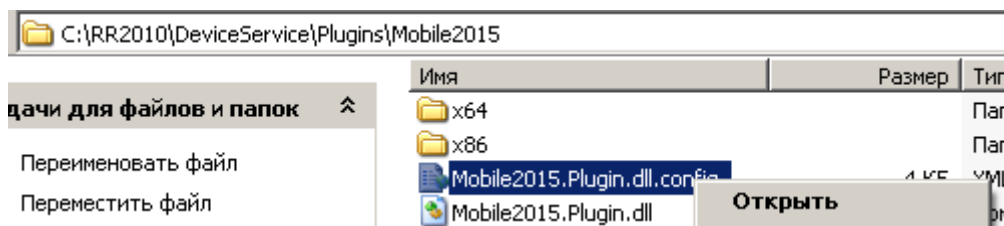


```

<!--Имя сервера SQL с которым работает данный сервис.-->
<setting name="SqlServerName" serializeAs="String">
  <value>(local)</value>
</setting>
<!--Частота работы внутреннего цикла в секундах.-->
<setting name="HeartBeat" serializeAs="String">
  <value>10</value>
</setting>
<!--Имя пользователя, которое использовать при подключении к SQL-серверу.-->
<setting name="UserName" serializeAs="String">
  <value>sa</value>
</setting>
<!--Поставщик шифрации пароля который использовать для дешифрации пароля из параметра
<setting name="PasswordProvider" serializeAs="String">
  <value>GlobalSpace.Cryptography.PlainTextPasswordProvider</value>
</setting>
<!--Пароль пользователя, который использовать при подключении к SQL-серверу.-->
<setting name="PasswordProviderParameter" serializeAs="String">
  <value>123Qazws</value>
</setting>
<!--Таймаут запросов к серверу SQL в секундах.-->

```

- В файле C:\RR2010\DeviceService\Plugins\Mobile2015\Mobile2015.Plugin.dll.config необходимо включить плагин для работы с ТСД:



```

<!--Некоторые настройки закомментированы. В этом случае плагин берёт настройки сервиса.
Если Вы хотите задать настройки, отличные от настроек сервиса, то раскомментируйте необходимые настройки
и перезапустите сервис-->

```

```

<!--True - означает, что плагин включен и сервис будет его использовать, False - означает, что плагин выключен.-->
<add key="IsEnabled" value="True"/>

```

```

<!--Имя сервера SQL с которым работает данный плагин.-->
<!--<add key="SqlServerName" value="(local)"/>-->

```

Если сетевых интерфейсов больше одного (это можно проверить, выполнив в командной строке

```

<!--<add key="SqlTimeout" value="90"/>-->

```

```

<!--IP интерфейса на котором работать в случае если сетевых интерфейсов больше одного.-->
<add key="HostIp" value="192.168.0.71"/>

```

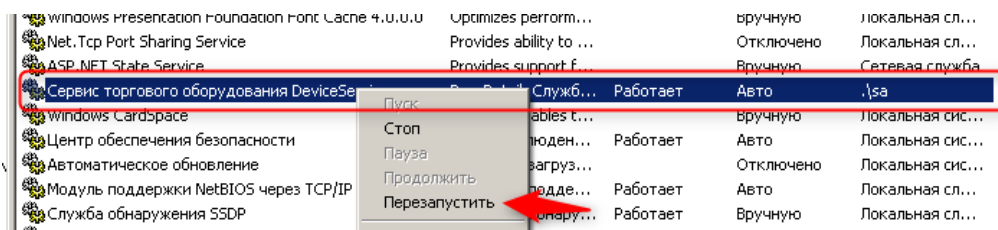
```

<!--Порт на котором будет развёрнут TCP сервер для обмена файлами с мобильным приложением.-->
<!--<add key="FileServerPort" value="8751"/>-->

```

команду ipconfig), то необходимо прописать IP DeviceService:

- После этого нужно перезапустить сервис DeviceService:

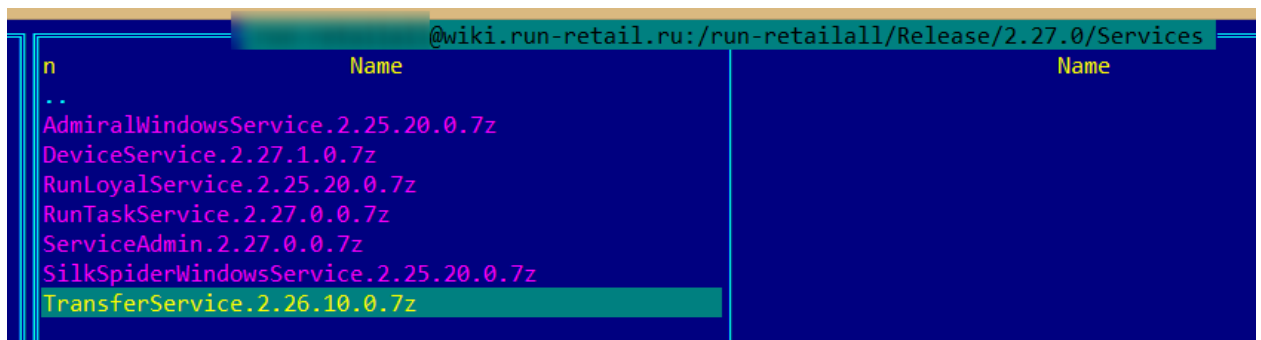


- Если все прошло успешно, служба перезапустится и в файле лога (C:\RR2010\DeviceService\Logs, самый свежий файл, обычно называется вроде такого: event_2015-03-25.log) появится приблизительно такое сообщение:

```
INFO 25-03-2015 13:09:35 [ 5] – Версия сервиса: 2.27.1.0 (Release). Дата сборки: '19.03.2015'.
INFO 25-03-2015 13:09:37 [ 5] – Запускаю процесс главного кассового сервера RunPos -
'maincashserver.exe'.
INFO 25-03-2015 13:09:37 [ 5] – Процесс 'maincashserver.exe' успешно запущен.
INFO 25-03-2015 13:09:37 [ 5] – Запускаю процесс mongoDb - 'mongo32\mongod.exe'.
INFO 25-03-2015 13:09:37 [ 5] – Процесс 'mongo32\mongod.exe' успешно запущен.
INFO 25-03-2015 13:09:38 [ 5] – Сервис обмена с Mobile2015 перешёл в состояние 'Открыт'.
```

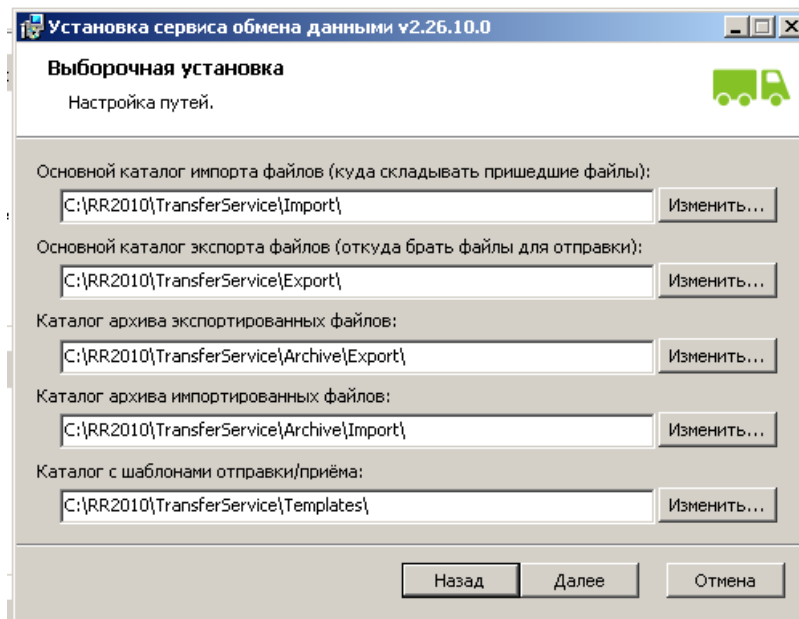
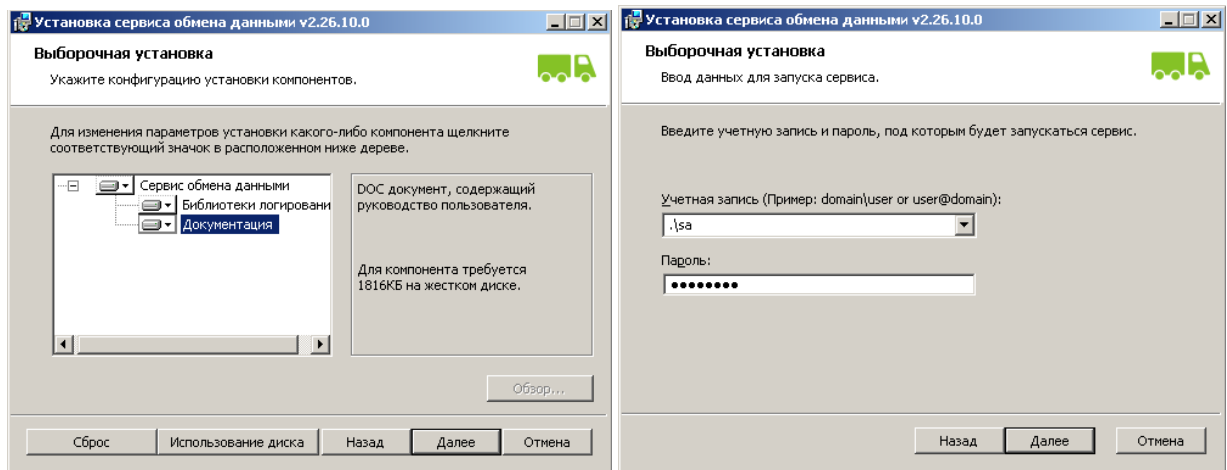
Установка и настройка сервиса обмена данными

- Необходимо забрать с ФТП (/Release/Номер_Версии/Services/) сервис, соответствующий версии магазина:

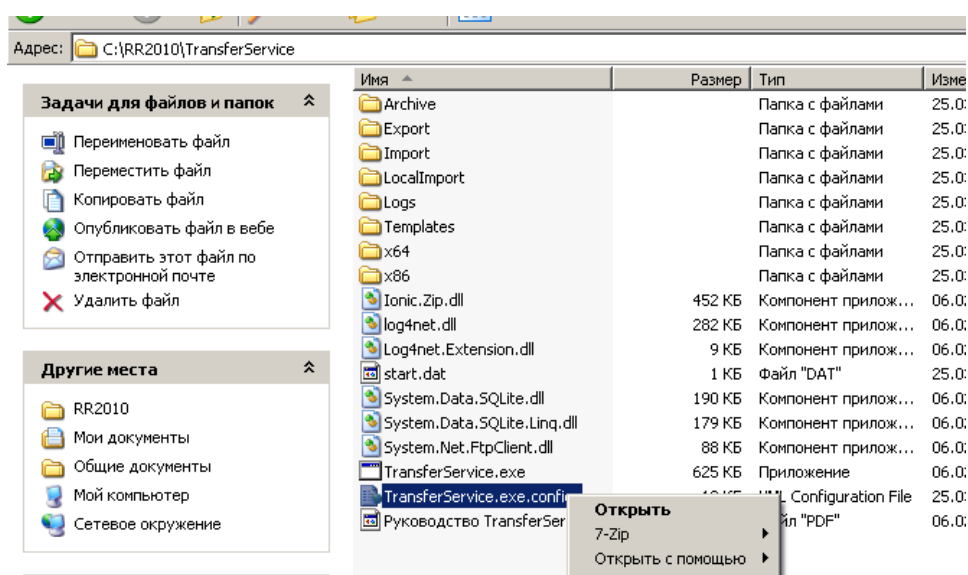


Некоторые сервисы настолько хороши, что не требуют обновления. В этом случае возможно, что номер их версии будет старше, чем номер версии текущего релиза.

- Распаковать и запустить его (не забудьте указать пользователя sa):



- Изменить файл конфигурации:



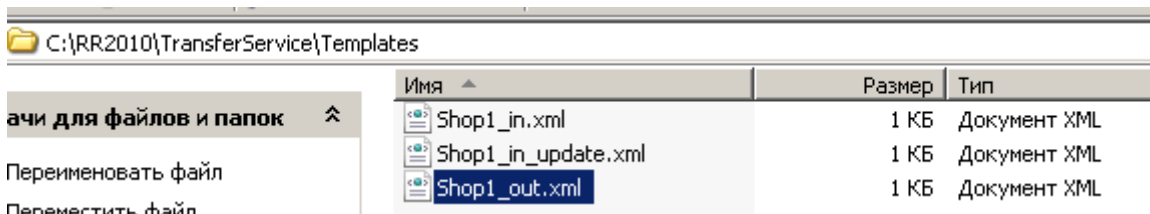
```

<!--Таймаут, указываемый в формате часы:минуты:секунды, максимального времени ожидания приёма через канал связи,
<setting name="ReceiveFileTimeout" serializeAs="String">
  <value>00:01:00</value>
</setting>
<!--Максимальное число попыток отправки файла, до его размещения в ошибках-->
<setting name="SendFileMaxTry" serializeAs="String">
  <value>10</value>
</setting>
<!--Частота, указываемая в формате часы:минуты:секунды, с которой осуществлять проверку каналов импорта на предмет
<setting name="ImportCheckPeriod" serializeAs="String">
  <value>00:01:00</value>
</setting>
<!--Получение FTP: проверка работоспособности FTP серверов, установка каналов импорта для загрузки в ЦО. Поддержка по каналу ?
<!--Максимально допустимое количество конкурентных задач экспорта данных. Имеет смысл если имеется более одного кан
<setting name="MaxConcurrentExportTaskCount" serializeAs="String">
  <value>1</value>
</setting>
<!--Максимально допустимое количество конкурентных задач импорта данных. Имеет смысл если имеется более одного кан
<setting name="MaxConcurrentImportTaskCount" serializeAs="String">
  <value>1</value>
</setting>

```

- Настроить шаблоны экспорта\импорта данных (для примера – магазин с кодом репликации 1. Пересылка через FTP):

В каталоге создать 3 файла:



Shop1_in.xml – шаблон для получения данных из ЦО

Shop1_in_update.xml – шаблон для получения обновлений

Shop1_out.xml – шаблон для отправки данных в ЦО

Содержимое Shop1_in.xml следующее:

```

?xml version="1.0" encoding="windows-1251" standalone="no" ?>
<template version="1.0.0" enabled="True">
  <filenametemplates>
    <template>^\S+\.RRR$</template>
  </filenametemplates>
  <description>прием 0001 магазина</description>
  <actions>
    <receivebyftp enabled="True">
      <servername>192.168.192.168</servername>
      <port>21</port>
      <username>sa</username>
      <password>123Qazws</password>
      <passivemode>True</passivemode>
      <targetdir>/Shop1/in/</targetdir>
    </receivebyftp>
  </actions>
</template>

```

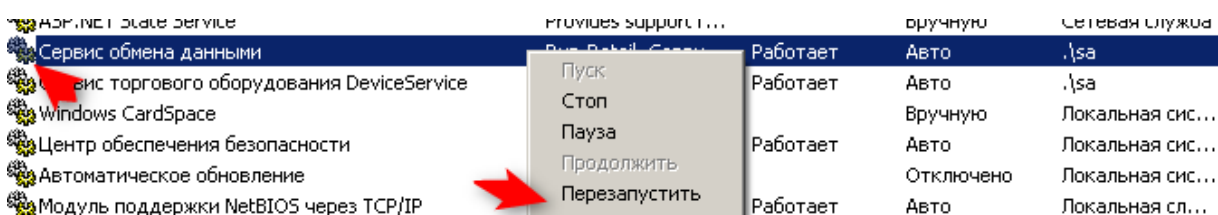
Содержимое Shop1_in_update.xml следующее:

```
<?xml version="1.0" encoding="windows-1251" standalone="no" ?>
template version="1.0.0" enabled="True">
  filenametemplates>
  template>^\w{8}_0001_\d{17}\.rshot$</template>
</filenametemplates>
  description>прием 0001 магазина</description>
  actions>
  receivebyftp enabled="True">
  servername>192.168.192.168</servername>
  port>21</port>
  username>sa</username>
  password>123Qazws</password>
  passivemode>True</passivemode>
  targetdir>/Shop1/in/</targetdir>
</receivebyftp>
</actions>
</template>
```

Содержимое Shop1_out.xml следующее:

```
<?xml version="1.0" encoding="windows-1251" standalone="no" ?>
template version="1.0.0" enabled="True">
  filenametemplates>
  template>^\S+\.RRR$</template>
</filenametemplates>
  description>отправка 0001 магазина</description>
  actions>
  sendbyftppaction enabled="True">
  servername>192.168.192.168</servername>
  port>21</port>
  username>sa</username>
  password>123Qazws</password>
  passivemode>True</passivemode>
  targetdir>/Shop1/out/</targetdir>
  filetransformations>
  sevenzipencode />
</filetransformations>
</sendbyftppaction>
</actions>
</template>
```

- После этого перезапустить сервис обмена данными:



Если все прошло успешно, в самом свежем файле лога в каталоге C:\RR2010\TransferService\Logs будут приблизительно следующие записи:

```

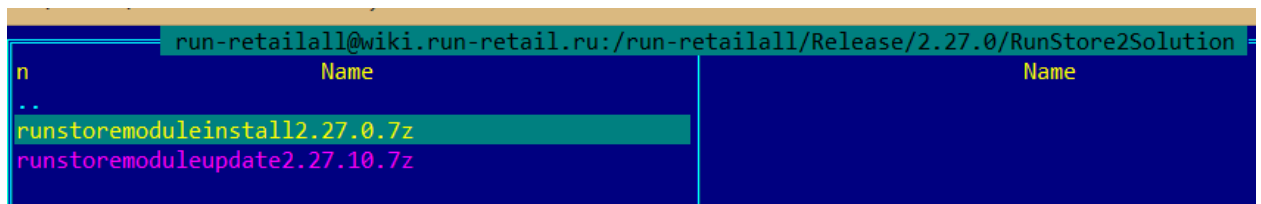
INFO 25-03-2015 15:14:23 [4] – Версия сервиса: 2.26.10.0. Дата сборки: '06.02.2015'.
INFO 25-03-2015 15:14:23 [4] – Успешно прочитан шаблон из файла
'C:\RR2010\TransferService\Templates\Shop1_in.xml'.
INFO 25-03-2015 15:14:23 [4] – Успешно прочитан шаблон из файла
'C:\RR2010\TransferService\Templates\Shop1_in_update.xml'.
INFO 25-03-2015 15:14:23 [4] – Успешно прочитан шаблон из файла
'C:\RR2010\TransferService\Templates\Shop1_out.xml'.
INFO 25-03-2015 15:14:23 [5] – Основной поток обработки: Вход
INFO 25-03-2015 15:14:23 [5] – Сервис раздачи сообщений перешёл в состояние 'Открыт'.
INFO 25-03-2015 15:14:23 [5] – Сервис транспортировки файлов в состояние 'Открыт'.

```

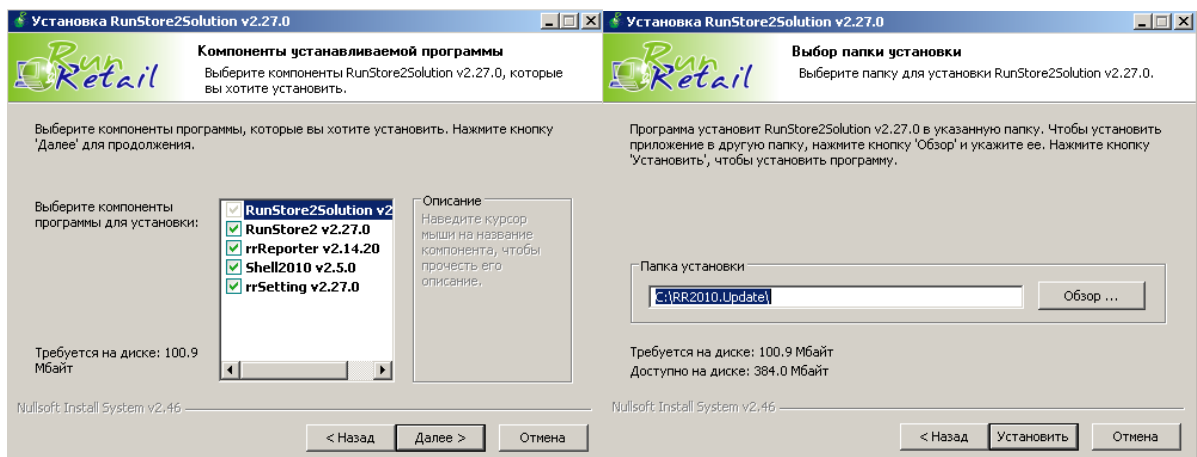
Установка клиентского приложения

Установка магазина без автообновления (устарело, не рекомендуется)

Скачать с ftp (/Release/Номер_Версии/RunStore2Solution/) runstoremoduleinstall*.7z

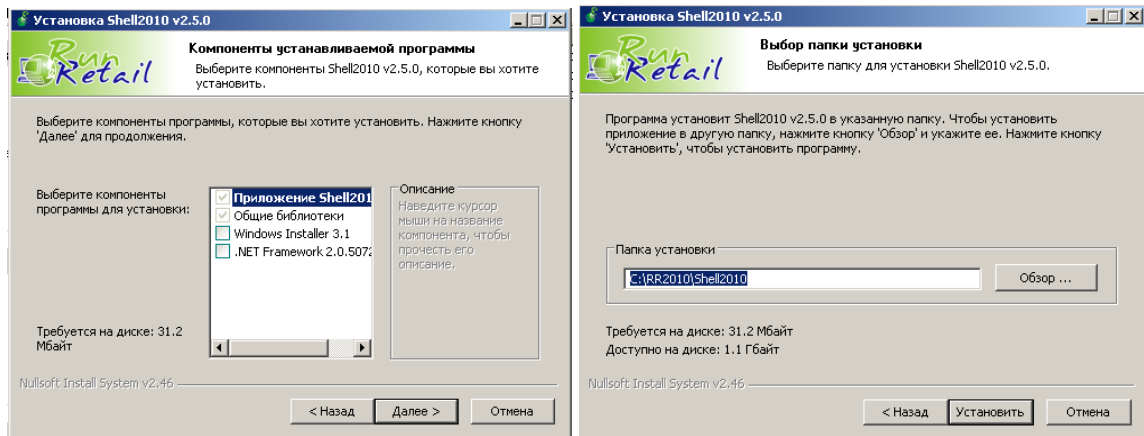


Распаковать из архива и запустить с правами администратора install.exe:

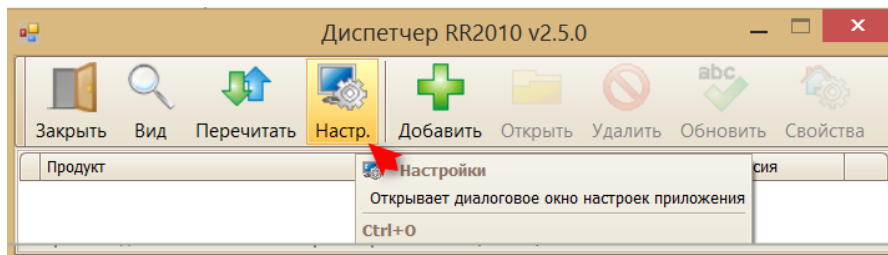


После установки появится каталог c:\RR2010.Update

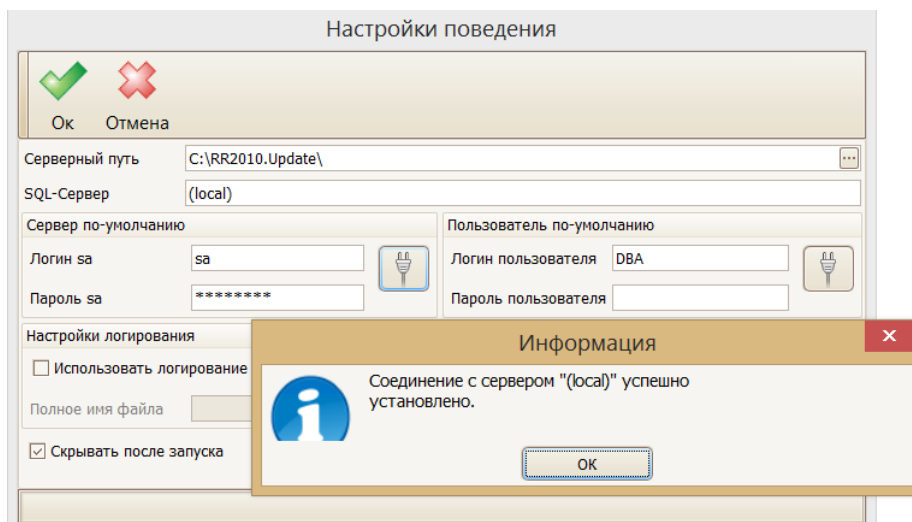
Запустить файл C:\RR2010.Update\Shell2010\Самая_свежая_версия\install.exe



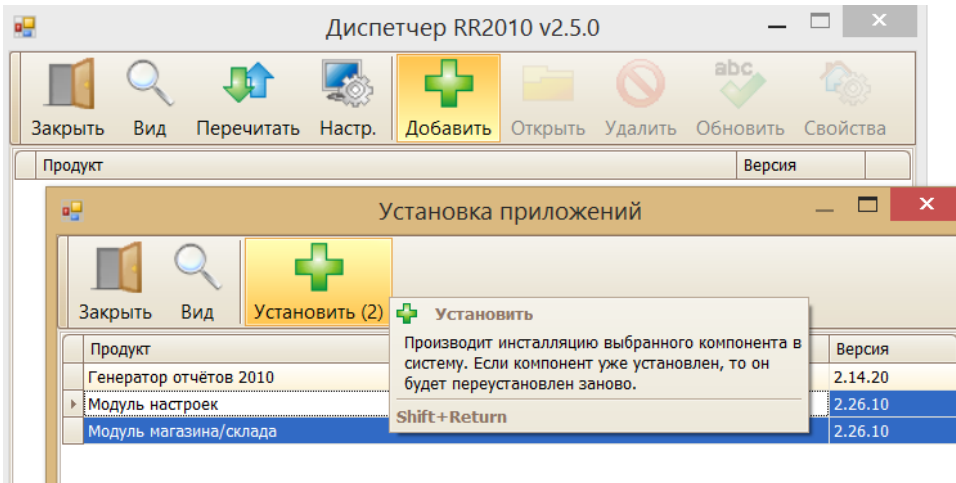
- На рабочем столе появится ярлык Shell2010. Запустить его под Администратором.
- Зайти в настройки



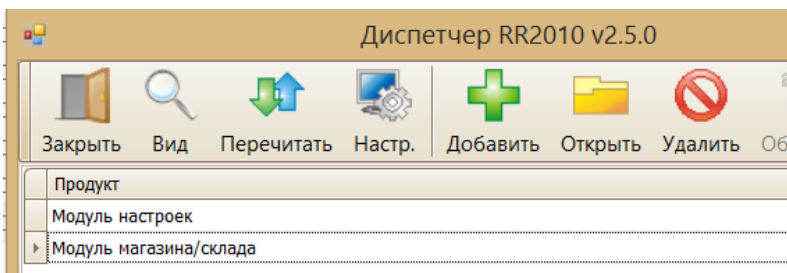
- Настроить подключение к серверу и путь до каталога обновления



- Нажать Добавить, выбрать магазин и настройки и нажать Установить:



- Shell готов к работе:

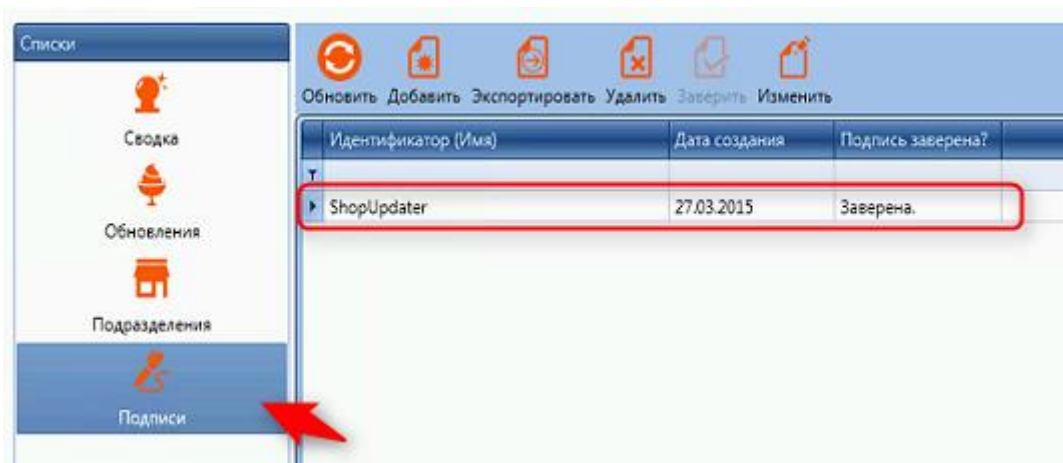


Установка магазина с автообновлением (рекомендуется)

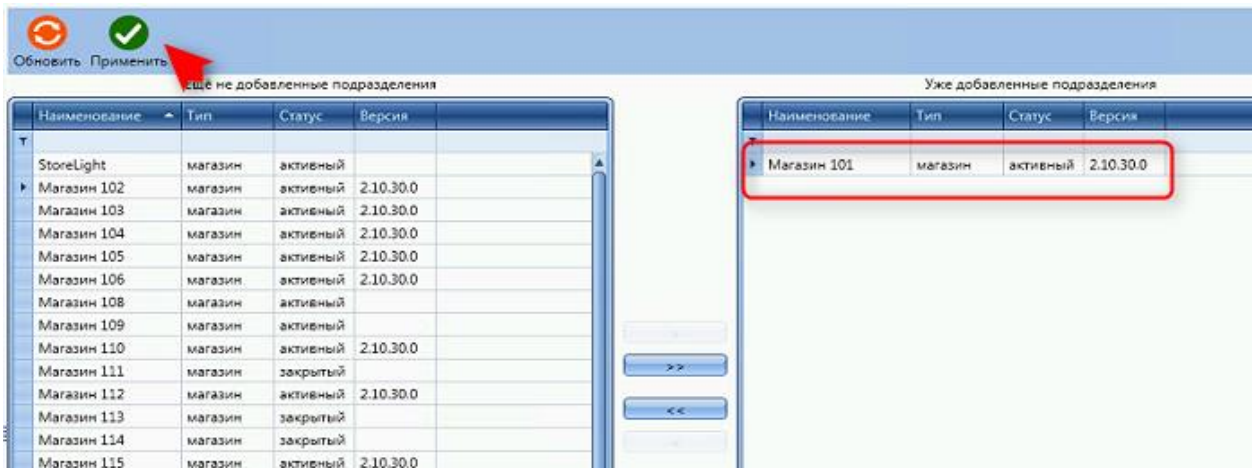
Создание автообновления для магазина в офисе

Запустить в офисе утилиту UpdateBrowser.exe, подключиться к базе офиса:

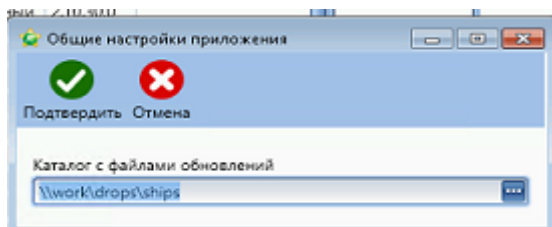
Убедиться, что в списке есть подписанный пользователь для рассылки обновлений в магазины.



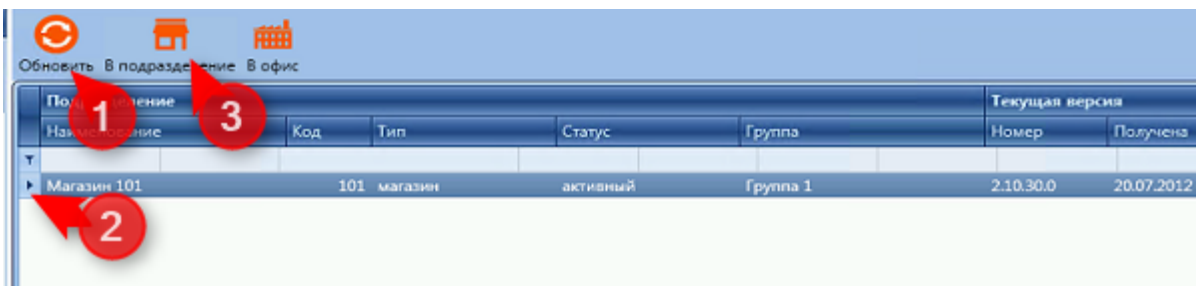
Убедится, что подразделение добавлено, если нет, то добавить и нажать применить:



- Проверить каталог с обновлениями от Run-Retail и то, что в этом каталоге лежит нужный файл обновления



- Перейти в закладку "Сводка", выбрать магазин, нажать «В подразделение»:



- Выбрать магазин, выбрать приложение RunStore2
- Удалить из списка отправляемых обновлений обновление базы данных, если оно не заканчивается на 2.27.0.0

Выход Сформировать

Подпись ответственного лица ShopUpdater

Каталог результирующих файлов

Название	Код	Файл	Тек. ве...	Информация
Магазин 101	101		2.10.30.0	

Отправляемые приложения:

У...	Имя	Версия	Мин. в...	З...	Размер (байт)
+	Обновление схем...	2.27.0.1	N/A		923 057
x	RunStore2	2.27.0.0	2.27.0.0	Да	8 520 061
x	rrSetting	2.27.0.0	2.27.0.0	Да	1 489 385
x	RunDeviceService	2.27.1.0	2.27.0.0	Да	16 826 368
x	TransferService	2.26.10.0	N/A		4 554 752
x	Kvartmeyster	1.2.2.0	N/A		28 672
x	AdmiralWindowsS...	2.25.20.0	N/A		3 358 720
x	SilkSpiderWindows...	2.25.20.0	N/A		348 160
x	RunMobile2015	2.27.2.0	N/A		1 594 028

Приложения:

RunDeviceService
Макс. версия: 2.27.1.0, Мин. версия базы данных: 2.27.0.0

RunMobile2015
Макс. версия: 2.27.2.0

RunStore2
Макс. версия: 2.27.0.0, Мин. версия базы данных: 2.27.0.0

SilkSpiderWindowsService
Макс. версия: 2.25.20.0

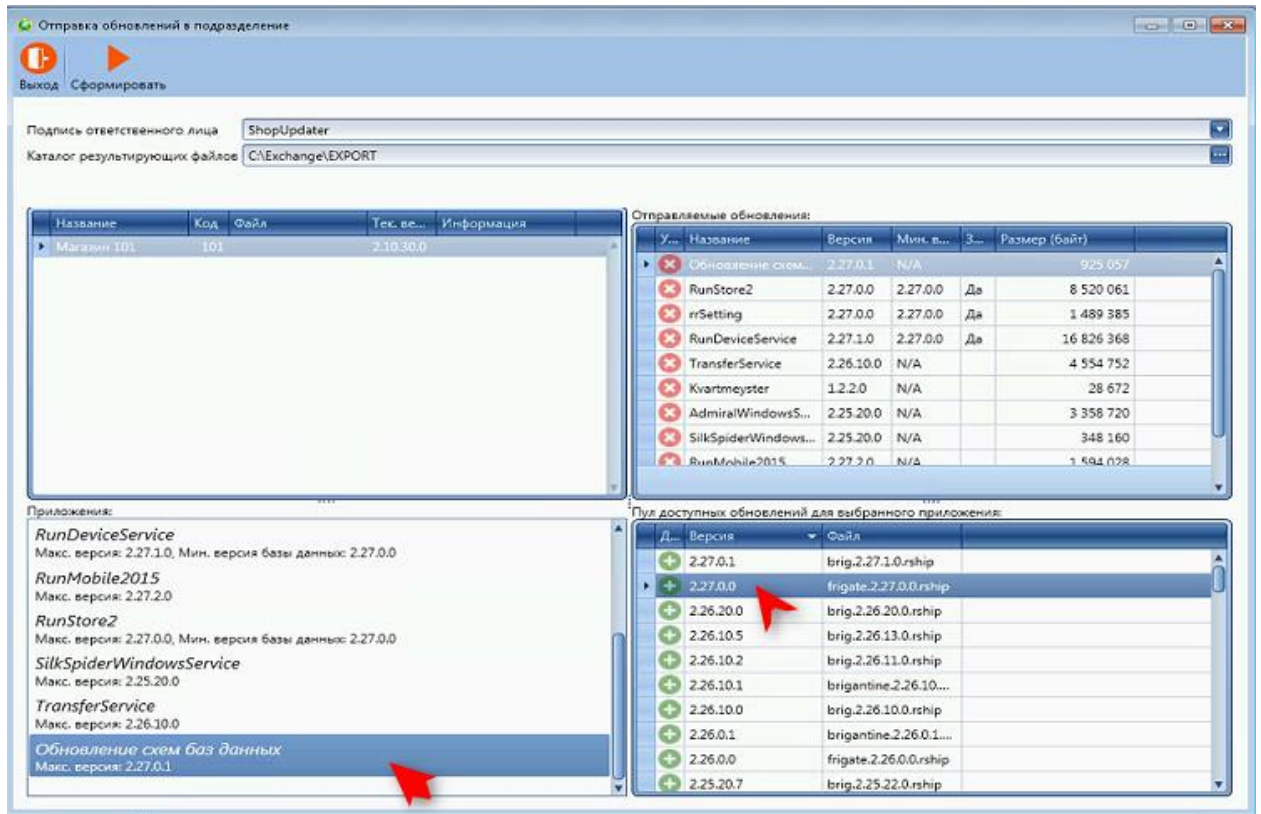
TransferService
Макс. версия: 2.26.10.0

Обновление схем баз данных
Макс. версия: 2.27.0.1

Пул доступных обновлений для выбранного приложения:

Д...	Версия	Мин. в...	Файл
+	2.27.0.0	2.27.0.0	frigate.2.27.0.0.rship
+	2.26.20.0	2.26.20.0	brig.2.26.20.0.rship
+	2.26.11.0	2.26.10.2	brig.2.26.12.0.rship
+	2.26.10.0	2.26.10.0	brig.2.26.10.0.rship
+	2.26.1.0	2.26.10.2	brig.2.26.11.0.rship
+	2.26.0.0	2.26.0.0	frigate.2.26.0.0.rship
+	2.25.22.0	2.25.20.7	brig.2.25.23.0.rship
+	2.25.21.0	2.25.20.7	brig.2.25.22.0.rship
+	2.25.20.0	2.25.20.0	brig.2.25.20.0.rship
+	2.25.11.0	2.25.10.2	brigantine.2.25.10...

- Встав в списке Приложения на Обновление баз данных выбрать обновление версии с “.0” на конце и щелкните два раза по нему для добавления в верхний список



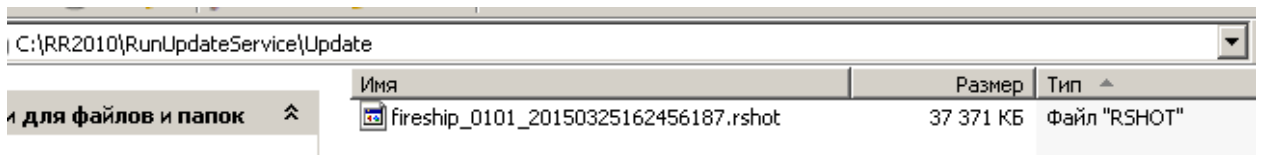
- Нажать «Сформировать», ввести пароль и нажать «Подтвердить» - будет сформирован файл для отправки в подразделение



После обновления этой версии магазина нужно отослать еще одно обновление – с последним патчем базы данных.

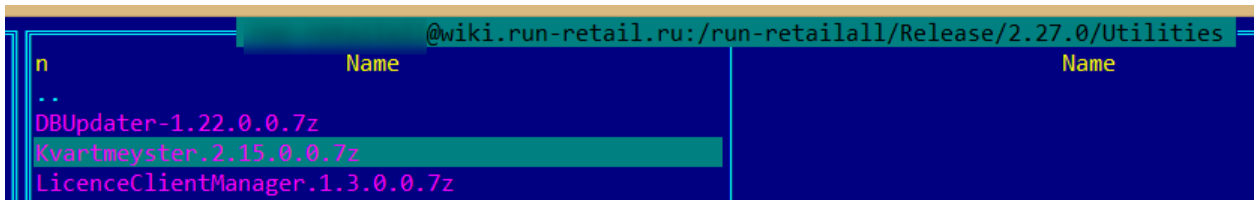
Установка в магазине

- После отсылки обновления в магазин, в магазине в каталоге C:\RR2010\RunUpdateService\Update появится файл обновления:

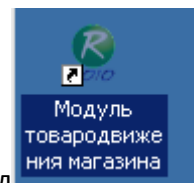
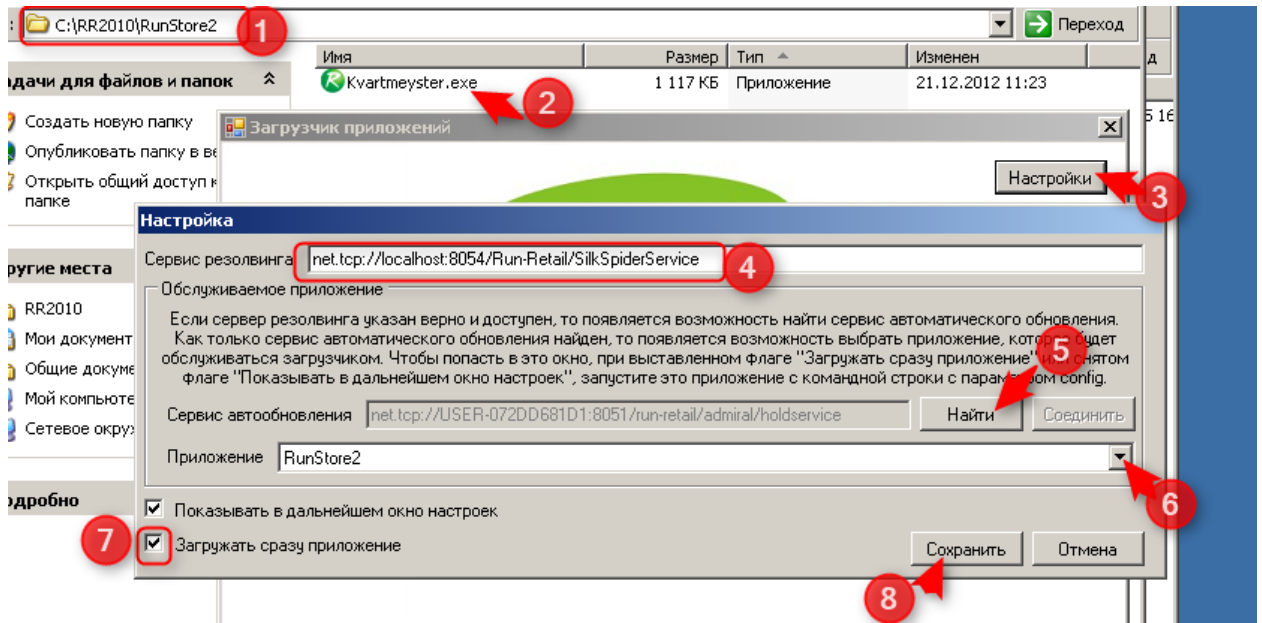


Это значит, что обновление готово к работе.

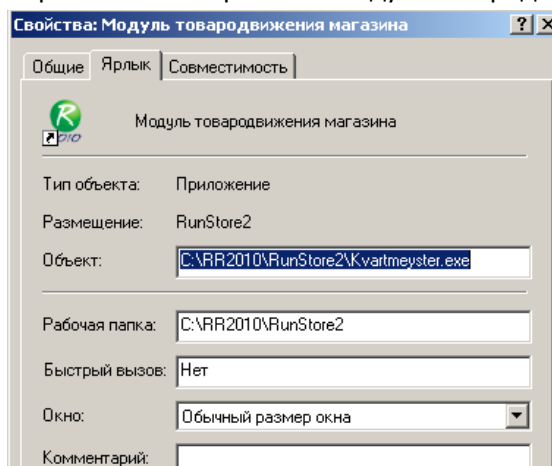
- Скачать с ftp (/Release/Номер_Версии/Utilites/) Kvartmeyster*.7z



- Создать каталог c:\rr2010\RunStore2 и разархивировать в него Kwartmeyster.exe. Запустить Kwartmeyster.exe, настроить, как на скриншоте:



- Вытащить ярлык на c:\rr2010\RunStore2\Kwartmeyster.exe на рабочий стол и переименовать ярлык в «Модуль товародвижения магазина».



- Повторить для rrSetting (создать каталог c:\rr2010\rrSetting и т.д.)

Настройка параметров магазина в ЦО

Есть ряд параметров, которые надо настроить в офисе до установки магазина:

- После приема открывается список товаров с изменившимися ценами и при отсылке отчета за день – отсылаются и чеки

Код	Настройка	Для офиса: базовое значение	Для офиса: перепределение ... по подразделениям	Для подразделе... базовое значение	Для подразделен... перепределение... по подразделениям
Группа: Репликация					
1505	Форсировать показ списка товаров после приема прайс-листа			Да	<ОТКЛЮЧЕНО>
1506	Отправлять чеки вместе с отчетом о реализации			Да	<ОТКЛЮЧЕНО>
1507	Количество старых плейн-вигтов в итогом			<ОТКЛЮЧЕНО>	<ОТКЛЮЧЕНО>
Группа: Новый формат базы чеков					
4203	Новый формат базы чеков			Да	<ОТКЛЮЧЕНО>

- Настройки email для отправки заявки стороннему поставщику настраиваются для каждого магазина отдельно:

Код	Настройка	Для офиса: базовое значение	Для офиса: перепределение ... по подразделениям	Для подразделе... базовое значение	Для подразделен... перепределение... по подразделениям
Группа: Автозаявка					
5012	Тип округления поля Заказ в форме автозаявки			<ОТКЛЮЧЕНО>	<ОТКЛЮЧЕНО>
5013	Количество дней отступа от план.поставки для "Мин. начало скидки"			<ОТКЛЮЧЕНО>	<ОТКЛЮЧЕНО>
5014	Количество дней отступа от план.поставки для "Макс. конец скидки"			<ОТКЛЮЧЕНО>	<ОТКЛЮЧЕНО>
5015	Разрешить ручной режим			<ОТКЛЮЧЕНО>	<ОТКЛЮЧЕНО>
5016	Дата накладной из планируемой поставки			<ОТКЛЮЧЕНО>	<ОТКЛЮЧЕНО>
5017	Процедура для расчета статистики.			<ОТКЛЮЧЕНО>	<ОТКЛЮЧЕНО>
5018	Процедура для расчета заявки.			<ОТКЛЮЧЕНО>	<ОТКЛЮЧЕНО>
5101	Email			<ОТКЛЮЧЕНО>	<ОТКЛЮЧЕНО>
5102	Почтовый сервер			<ОТКЛЮЧЕНО>	<ОТКЛЮЧЕНО>
5103	Порт			<ОТКЛЮЧЕНО>	<ОТКЛЮЧЕНО>
5104	Логин			<ОТКЛЮЧЕНО>	<ОТКЛЮЧЕНО>
5105	Пароль			<ОТКЛЮЧЕНО>	<ОТКЛЮЧЕНО>
5106	Тема			<ОТКЛЮЧЕНО>	<ОТКЛЮЧЕНО>
5107	Подбор накладных			<ОТКЛЮЧЕНО>	<ОТКЛЮЧЕНО>

- Что выгружается на устройства

Код	Настройка	Для офиса: базовое значение	Для офиса: перепределение ... по подразделениям	Для подразделе... базовое значение	Для подразделен... перепределение... по подразделениям
Группа: Устройства					
7001	Товары, выгружаемые на кассы и весы			Вся номенклатура	<ОТКЛЮЧЕНО>
7002	Через что выгружать данные на весы			Сервис устройств	<ОТКЛЮЧЕНО>
7003	Через что выгружать данные на кассы			Сервис устройств	<ОТКЛЮЧЕНО>
7004	Через что выгружать данные на ТСД WinCE			Сервис устройств	<ОТКЛЮЧЕНО>
7005	Таймаут по одному кассовому аппарату операции загрузки информации			<ОТКЛЮЧЕНО>	<ОТКЛЮЧЕНО>
7006	Время через которое можно пересоздавать зависшие джобы снятия р...			<ОТКЛЮЧЕНО>	<ОТКЛЮЧЕНО>
7007	Выгружать на ТСД			Вся номенклатура	<ОТКЛЮЧЕНО>
7008	Примечание в накладных из ТСД			Генерировать пр...	<ОТКЛЮЧЕНО>
7009	Удалять строки с пустым кол-вом при обновлении с ТСД расходных ...			<ОТКЛЮЧЕНО>	<ОТКЛЮЧЕНО>

- Хранить ошибки программы:

Группа: Обработка ошибок					
10001	Сохранение ошибки	Да	<ОТКЛЮЧЕНО>	Да	<ОТКЛЮЧЕНО>
10002	Каталог сохранения ошибки	Errors	<ОТКЛЮЧЕНО>	<ОТКЛЮЧЕНО>	<ОТКЛЮЧЕНО>

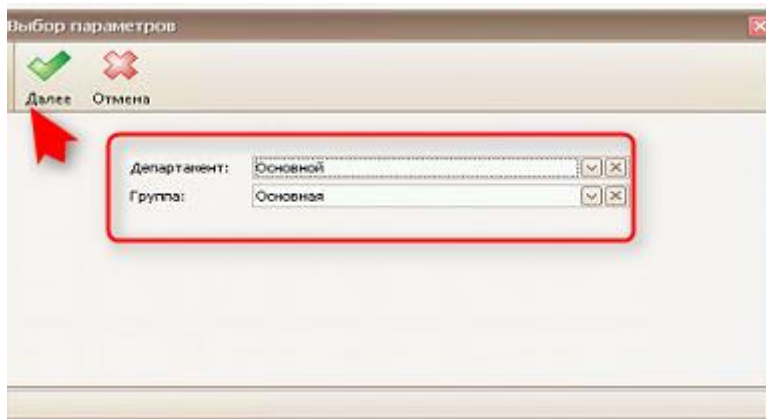
Инициализация магазина

Действия в ЦО

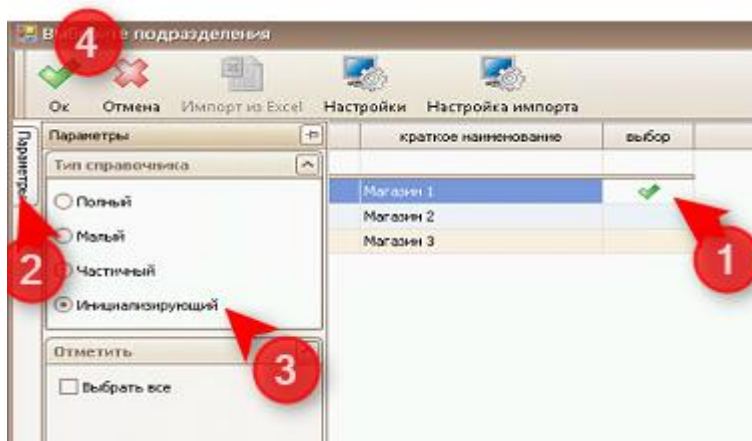
- Запустить Головной модуль офиса в ЦО (rrMain2010.exe):



- Выбрать департамент и группу магазинов и нажать далее:



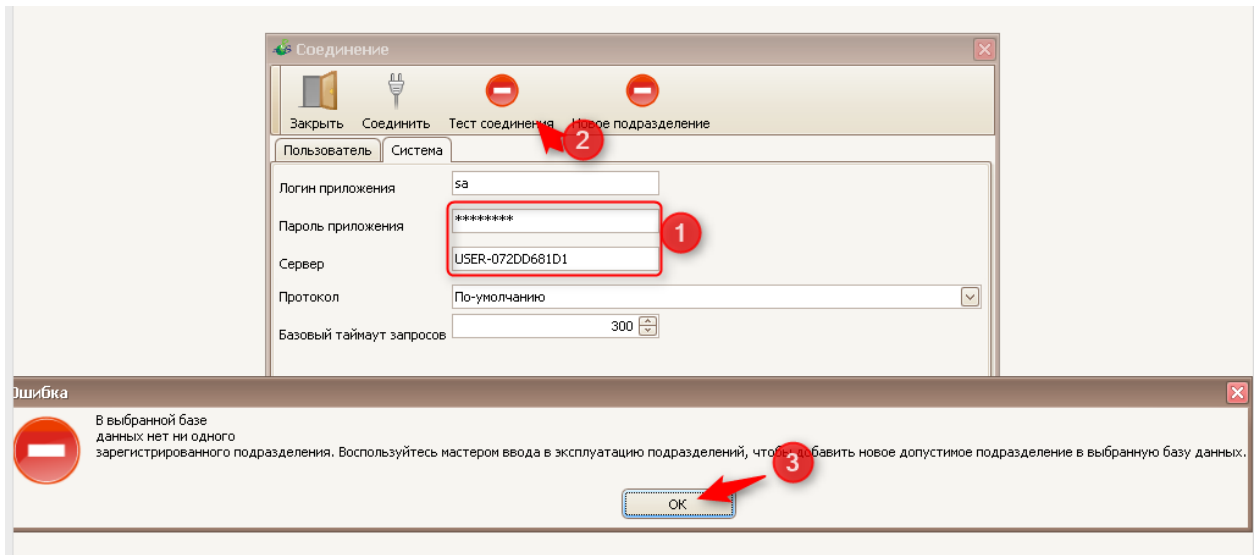
- Выбрать новый магазин, в который нужно отправить иницизирующий прайс. Открыть закладку Параметры, выбрать (.) Инициализирующий, нажать Ок.



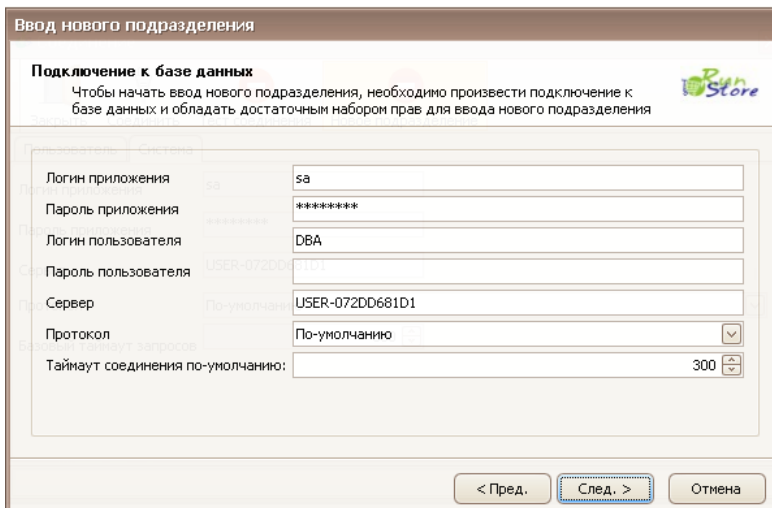
В зависимости от настроек rrService и rrTransferService в офисе и в магазине, через некоторое время файл появится в каталоге импорта магазина

Действия в магазине

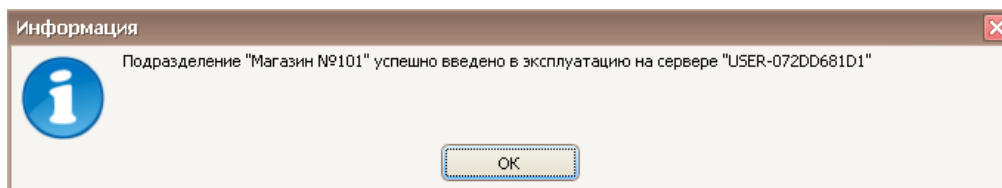
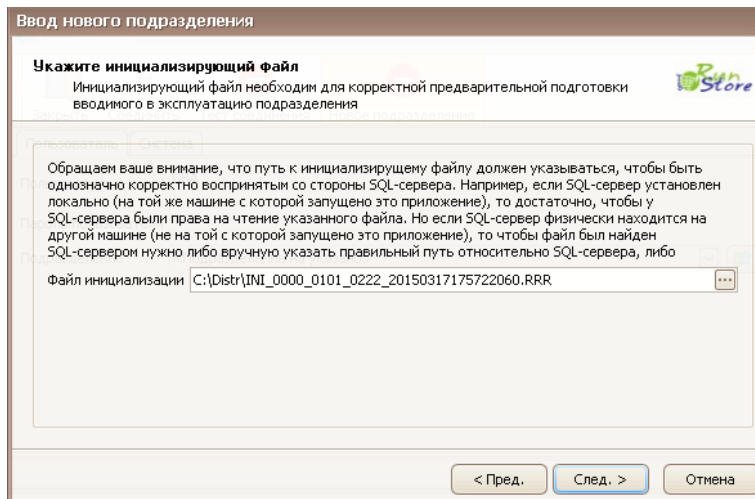
- Запустить Модуль товародвижения магазина. В закладке Система настроить подключение к SQL Server и нажать Тест соединения. Если соединение установлено, будет выдано следующее сообщение:



- Нажать Ок и Новое подразделение. В открывшемся мастере ввести данные для подключения к серверу:



- Выбрать файл инициализации – След – След – Закончить:



- После этого необходимо отправить из ЦО и принять в магазине полный прайс-лист.

Настройка импорта в автозаявки

В посчитанную автозаявку возможен импорт количеств товара из внешнего источника. Пример настройки - ниже:

- Скачать с FTP файл FromExcelToTxt.zip
- Создать каталог Inventory в том же каталоге, где находится запускаемый файл RunStore2.exe

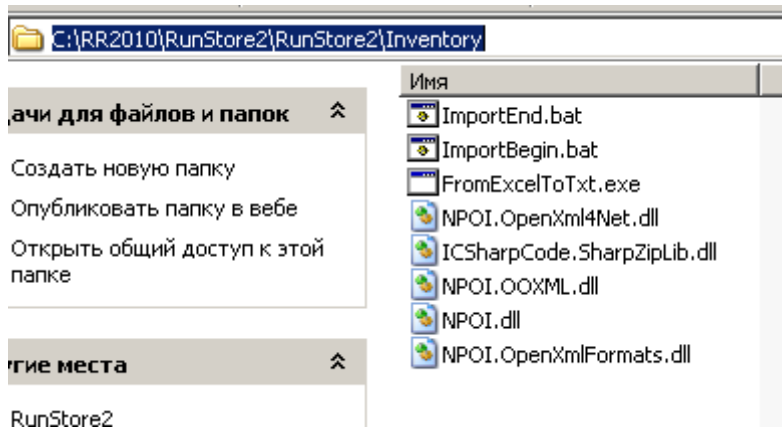
Для системы без автообновления создайте каталог:

C:\RR2010\RunStore2\Inventory

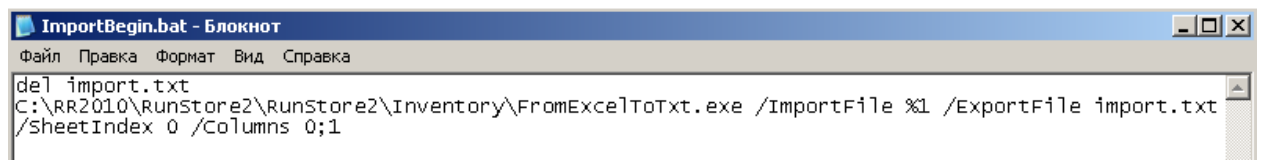
Для системы с автообновлением создайте каталог:

C:\RR2010\RunStore2\RunStore2\Inventory

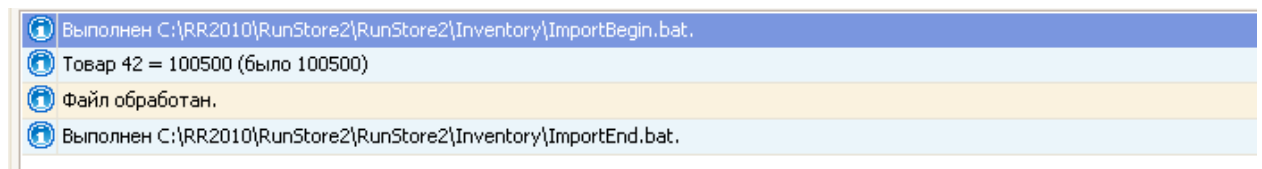
- Распаковать в этот каталог содержимое файла FromExcelToTxt.zip:



- Открыть файл ImportBegin.bat на редактирование и поправить путь до утилиты FromExcelToTxt.exe на правильный. Так же указать, с какого листа скачивать данные и из какого столбца будет взят код товара и его количество:



- Импорт будет производиться начиная с первой строки листа. Сохранить ImportBegin.bat
- Проверка: создать автозаявку, нажать импорт, выбрать excel файл, нажать Открыть.
- В итоге будет выведена валидация примерно такого содержания:



- И в строку с найденным товаром будет проставлено принятое количество:

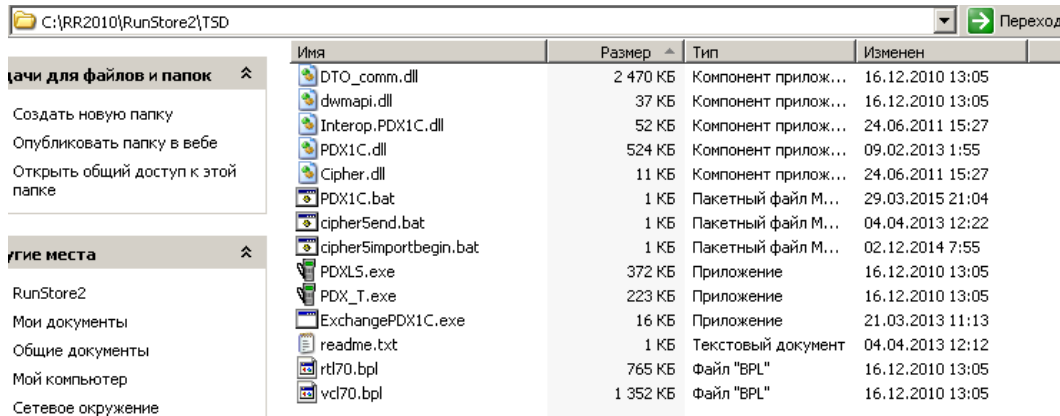
	Код	Товар	Ед.изм.	Заказ
	31472	Пиво Жатецкий гусь 4,6% 0,5 ж/б	шт	
	20446	Пиво Самара классич 2,5 алк 5% ПЭТ	шт	
	32230	Пиво Кулер 4,7% 1,5л ПЭТ	шт	
	30459	Пиво Жатецкий гусь 4,6% 1,5 ПЭТ	шт	
	35069	Пиво Балтика Разливное нефильтро...	шт	
	42	Пиво Карлсберг 0,5 алк 5% ст/б	шт	100500
	16203	Пиво Туборг Грин 0.5л 4.6% ст/б	шт	

Настройка работы с ТСД Chipher

- Создать каталог C:\RR2010\RunStore2\TSD
- Пример для прошивки «для 5»

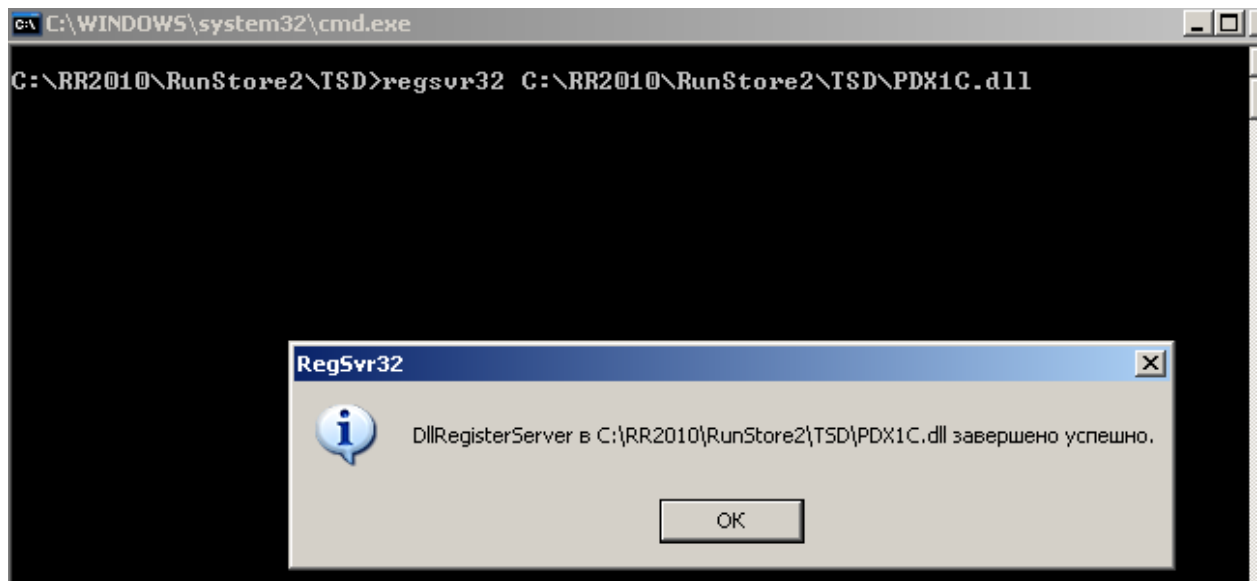
Скачать с ftp файл PDX1C.zip

Распаковать содержимое в каталог C:\RR2010\RunStore2\TSD

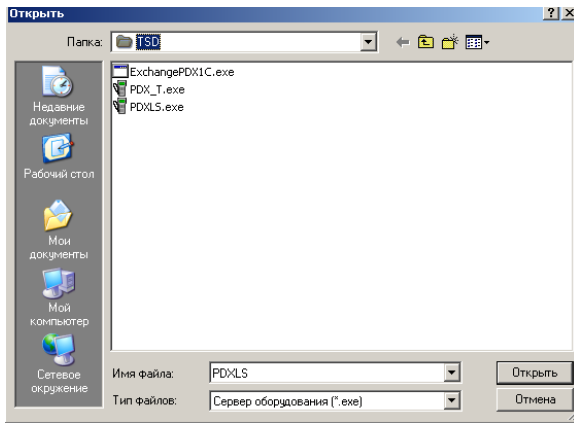


Запустить PDX1C.bat (Правой кнопкой - запуск от имени администратора)

Батник зарегистрирует нужные DLL и запустит драйвер устройства.

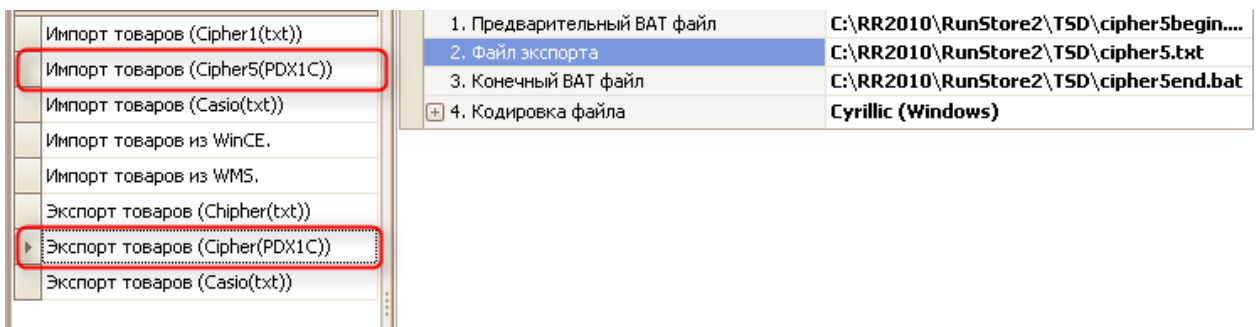


Если будет предложено выбрать PDX1C.dll - выбрать его из каталога, куда были распакованы файлы.

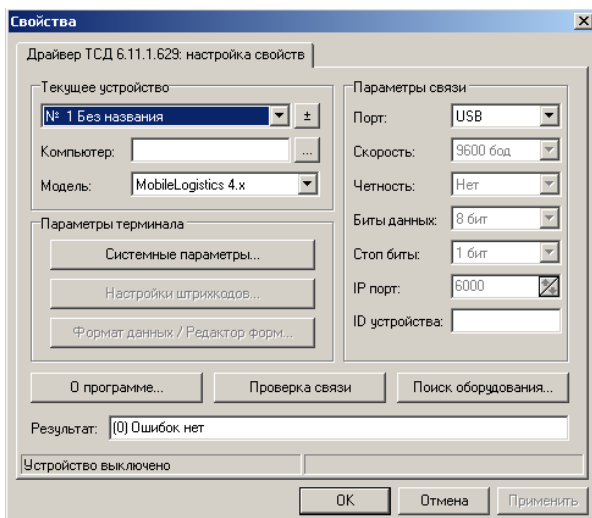


Перезагрузить компьютер

- Далее, в инвентаризации пользоваться пунктами:



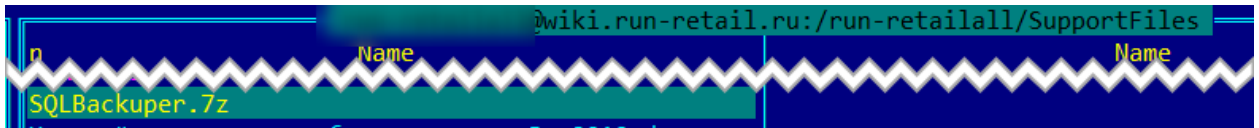
- При первом экспорте будет необходимо настроить подключение в драйвере устройств PDX1C:



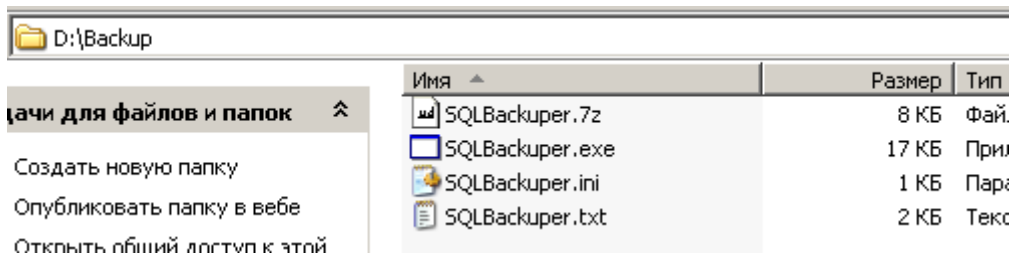
- Настройки в драйвере зависят от модели ТСД и здесь не описаны.

Настройка бэкапирования

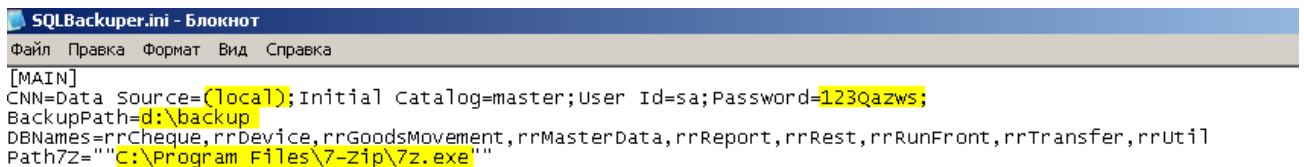
- Скачать с ftp (/SupportFiles) SQLBackuper:



- Создать (желательно, не на том диске, где находятся базы данных) каталог (d:\Backup)
- Распаковать туда содержимое скачанного архива:

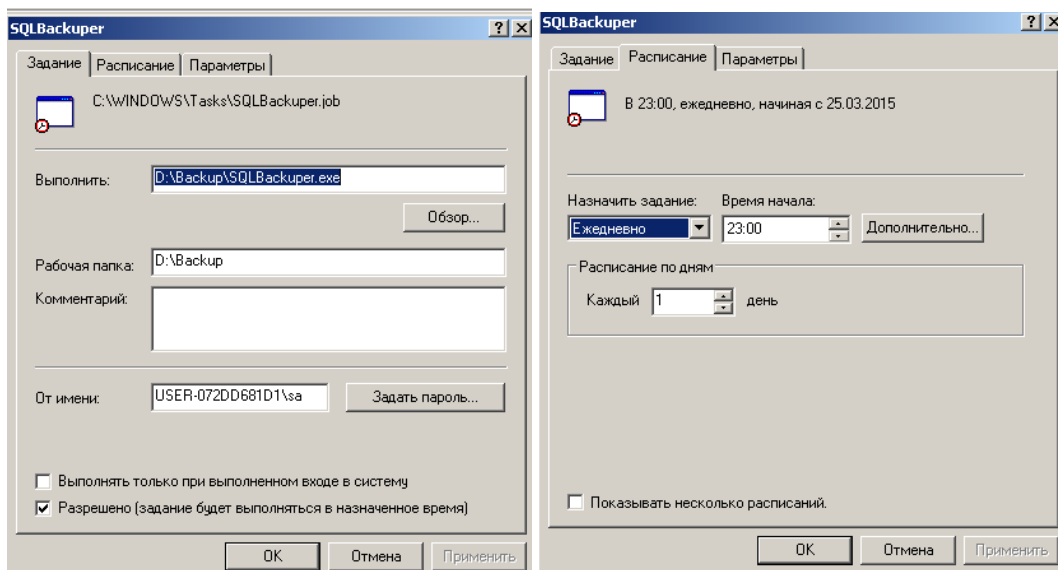


- Отредактировать SQLBackuper.ini:



- Убедиться, что 7Zip установлен и находится по указанному в SQLBackuper.ini пути, иначе поменять путь в SQLBackuper.ini
- Настроить запуск SQLBackuper.exe через Планировщик заданий:

Под пользователем sa, ежедневно в 23:00, будить компьютер, разрешить взаимодействие с рабочим столом, выполнять с максимальными правами



- В случае, если все сделано правильно, при запуске задания, оно запустится без всплывающих окон, а в каталоге d:\backup начнут появляться файлы .bak и .7z
- Результат работы можно посмотреть в файле d:\backup\SQLBackuper.log:

```
25.03.2015 15:38:28 Выполнен бакап базы rrCheque. Файл D:\Backup\rrCheque.bak
25.03.2015 15:38:28 Запущено сжатие базы базы rrCheque. Файл " D:\backup\3_rrCheque.7z"
25.03.2015 15:38:29 Выполнен бакап базы rrDevice. Файл D:\Backup\rrDevice.bak
25.03.2015 15:38:29 Запущено сжатие базы базы rrDevice. Файл " D:\backup\3_rrDevice.7z"
```

Полезные утилиты, которые должны быть установлены в магазине

TransportFileViewer – просмотрщик файлов *.RRR

RunReportDesigner – Дизайнер отчетов *.repх

FastReportDesigner – Дизайнер отчетов *.frx

Ms_Descriptions – просмотрщик и редактор описаний таблиц и их полей в БД